

# במרכז

קובץ מחקרים  
כרך ד'

---

אמונה

---

עורכים:  
גיא ד' שטיבל  
אבנר אקר  
אמיר גורזלזני  
יותם ספר  
עמית שדמן  
שלומה דן-גור  
עידו קור



# במרכז

קובץ מחקרים  
כרך ד'

מחקרי הכנס השנתי "במרכז" הרביעי  
פרי שיתוף פעולה בין מרחב מרכז של רשות העתיקות, החוג לארכיאולוגיה ותרבויות המזרח הקדום ע"ש  
יעקב מ' אלקוב והמכון לארכיאולוגיה ע"ש סוניה ומרקו נדלר של אוניברסיטת תל אביב, והמכון לארכיאולוגיה  
של אוניברסיטת בר-אילן, שהתקיים ב-8 יוני, 2023 באוניברסיטת תל אביב

כריכה: מסכת אבן מהניאולית הקדם-קרמי א' מתל ברקת (צילום: ד' גזית, רשות העתיקות)

מנהלת מחלקת פרסומים: ציפי קופר-בלאו  
עורך הפקה: דניאל קליימן  
עיצוב גרפי: אילת גזית

© המכון לארכיאולוגיה, אוניברסיטת תל אביב, רשות העתיקות ואוניברסיטת בר-אילן, תשפ"ד

מסת"ב 978-965-266-073-2  
הודפס בישראל תשפ"ד

# במרכז

קובץ מחקרים

כרך ד'

---

אמונה

---

עורכים:

גיא ד' שטיבל, אבנר אקר, אמיר גורזלזני, יותם טפר,  
עמית שדמן, שלומה דן-גור ועידו קור

אמרי וקלייר יאס פרסומים בארכאולוגיה  
המכון לארכאולוגיה, אוניברסיטת תל אביב



## רשימת מחברים ועורכים

דגן, עמית  
אוניברסיטת בר-אילן  
Amit.Dagan@biu.ac.il

דן-גור, שלמה  
רשות העתיקות  
salomec@israntique.org.il

הדד, אלי  
רשות העתיקות  
haddad@israntique.org.il

ויזל, מור  
רשות העתיקות  
morv@israntique.org.il

ורדי, יעקב  
רשות העתיקות  
jacobv@israntique.org.il

זיסו, בועז  
אוניברסיטת בר-אילן  
boaz.zissu@biu.ac.il

חבויניק, לירון  
אוניברסיטת תל אביב  
chavoinik@mail.tau.ac.il

טואג, רון  
רשות העתיקות  
toueg@israntique.org.il

טפר, יותם  
רשות העתיקות  
yotam@israntique.org.il

טרם, שולמית  
רשות העתיקות  
shulamitt@israntique.org.il

יטאח, גלעד  
רשות העתיקות  
giladit@israntique.org.il

אגמון, יניב  
רשות העתיקות  
yaniva@israntique.org.il

אייריך רוז, אנה  
רשות העתיקות  
anna@israntique.org.il

אלישע, יוסי  
רשות העתיקות  
yossie@israntique.org.il

אלכסנדרובסקי, דניאלה  
רשות העתיקות  
danielaa@israntique.org.il

אמיר, יובל  
אוניברסיטת תל אביב  
yuvalamir@mail.tau.ac.il

אנטון, מארי  
אוניברסיטת תל אביב  
marieanton@tauex.tau.ac.il

אקר, אבנר  
אוניברסיטת בר-אילן  
avner.ecker@biu.ac.il

גולן, דור  
רשות העתיקות  
dorg@israntique.org.il

גורזלזני, אמיר  
רשות העתיקות  
amir@israntique.org.il

גנדלמן, פטר  
רשות העתיקות  
petergen@israntique.org.il

צוב, נמרוד  
רשות העתיקות (בפנסיה)  
nimrod@getzov.com

**צביבל, אלישבע**  
רשות העתיקות  
elishevaz@israntique.org.il

**קוך, עידו**  
אוניברסיטת תל אביב  
idokoch@tauex.tau.ac.il

**קליין, איתן**  
רשות העתיקות  
eitank@israntique.org.il

**קריספין, שחר**  
רשות העתיקות  
shahark@israntique.org.il

**קרקובסקי, מאשה**  
רשות העתיקות  
masuak@israntique.org.il

**ריאר, עליזה**  
רשות העתיקות  
alizar@israntique.org.il

**שדמן, עמית**  
רשות העתיקות  
shadman@israntique.org.il

**שטיבל, גיא ד'**  
אוניברסיטת תל אביב  
guystiebel@tauex.tau.ac.il

**שלם, דינה**  
רשות העתיקות  
dinash@israntique.org.il

**ירושביץ, אלה**  
רשות העתיקות  
allayar@israntique.org.il

**כהן-וינברגר, ענת**  
רשות העתיקות  
cohen@israntique.org.il

**מאי, הילה**  
אוניברסיטת תל אביב  
mayhila@tauex.tau.ac.il

**מאיר, אהרן**  
אוניברסיטת בר-אילן  
aren.maeir@biu.ac.il

**מילבסקי, יניר**  
רשות העתיקות  
ianir@israntique.org.il

**מרמלשטיין, מיכל**  
רשות העתיקות  
michalmr@israntique.org.il

**נגר, יוסי**  
רשות העתיקות  
yossi@israntique.org.il

**סגל, אורית**  
רשות העתיקות  
oritsegal@israntique.org.il

**עד, עוזי**  
רשות העתיקות  
ad@israntique.org.il

**עין-מור, דניאל**  
רשות העתיקות ואוניברסיטת בן-גוריון בנגב  
einmor@israntique.org.il

## תוכן עניינים

|         |   |
|---------|---|
| v*, v   | רשימת מחברים  |
| ix*, ix | פתח דבר   |
|         | <b>1 עדויות לפעילות טקסית במבנה ציבור בישוב כפרי מתקופת הברונזה התיכונה 2ב'–ג' במזור (אלעד)</b>                                     |
| 1*      | דניאל עין–מור ואורית סגל  |
|         | <b>2 “אל תסתכלו בחמור, אלא במה שיש בו”:<br/>כלי נסך דמויי חיה מתקופת הברזל</b>  |
| 1       | יובל אמיר   |
|         | <b>3 קנקנים הפוכים ומצבה ללא קבר: האם התגלה אתר<br/>ובו פעילות פולחנית מתקופת הברונזה הביניימית סמוך ליהוד?</b>                     |
| 19      | דור גולן ומיכל מרמלשטיין  |
|         | <b>4 מיוחסים בתקופה הניאוליתית הקרמית<br/>המאוחרת/הכלקוליתית הקדומה</b>   |
| 37      | הילה מאי, לירון חבוניק, מארי אנטון, יוסי נגר, עוזי עד, אנה איריך רוז,<br>אלה ירושביץ, יניר מילבסקי, נמרוד גצוב, יעקב ורדי ודינה שלם |
|         | <b>5 התפרוסת הישובית בתל קנה/אל מוחמאר בתקופת הברונזה<br/>המאוחרת לאור תוצאות הסקר העדכני ומחקרי עבר</b>                            |
| 25*     | עמית דגן  |
|         | <b>6 מנהגי קבורה בפלשת בתקופת הברזל</b>   |
| 59      | אהרן מאיר   |
| vii     |   |

|          |    |  |
|----------|----|--|
|          | 7  | “פני אריה” – ממצא מיוחד מהתקופה הרומית מחורבת אבריקה<br>אלישבע צביבל ואלי הדד  |
| 69       |    |  |
|          | 8  | מרד גאלוס ב”דרומא” –<br>עדות ארכאולוגית ראשונה לחורבן לוד היהודית<br>מור ויזל ושחר קריספין   |
| 95       |    |  |
|          | 9  | טיפוס “חדש” של סיר בישול מהתקופה הרומית באזור החוף והשפלה<br>שולמית טרם, פטר גנדלמן וענת כהן-וינברגר   |
| 37*      |    |  |
|          | 10 | ממצא יחודי מאתר ניאוליתי קדם-קרמי א’<br>בבריכת ברקת (חורבת בורנאט)<br>מאשה קרקובסקי ויניר מילבסקי  |
| 117      |    |  |
|          | 11 | אדריכלות קברים ומנהגי קבורה בתקופת הברונזה הביניימית<br>בעמק איילון לאור חפירות ההצלה בנווה אפרים (יהוד מערב)<br>גלעד יטאח, יוסי אלישע, עליזה ריאר, דניאלה אלכסנדרובסקי,<br>רון טואג ויניב אגמון |
| 137      |    |  |
|          | 12 | עדות אפשרית לטקסי העלאה באוב (Necromancy)<br>במערת התאומים שבהרי ירושלים<br>בועז זיסו ואיתן קליין  |
| 159      |    |  |
| 67*, 193 |    | תקצירים  |

## ממצא יחודי מאתר ניאוליתי קדם-קרמי א' בבריכת ברקת (חורבת בורנאט)

### מאשה קרקובסקי ויניר מילבסקי

#### מבוא

התקופה הניאוליתית הקדם-קרמית א' (נקק"א; 11,650–10,600~מכויל לפני זמננו) בלבנט היא שלב חשוב במעבר של ציידים-לקטים אפיליאוליתיים (11,650–25,000~מכויל לפני זמננו) מאורח חיים נוודי למחצה לאורח חיים סדנטרי של הניאולית הקדם-קרמי ב' (נקק"ב; 10,600–8,350~מכויל לפני זמננו; בלפר-כהן וגורינג-מוריס 2020; גורינג-מוריס ובלפר-כהן 2014, 2016; טוויס 2007; מאהר, ריכטר וסטוק 2012; רולפסון 2008ב).<sup>1</sup>

לתהליך הדרגתי זה, המוכר כ"המהפכה הניאוליתית" (צ'ילד 1936), הייתה השפעה עמוקה על הדינמיקה החברתית של חברות ניאוליתיות עקב גידול דמוגרפי ובעקבותיו עלייה בצפיפות ישובית בהיקף שלא תועד בתקופה האפיליאוליתית (גורינג-מוריס ובלפר-כהן 2016; קייט וגורינג-מוריס 2002). ביטוי נוסף לתהליך זה הוא עליה כמותית ביצוגים סמליים ובחפצי אמנות בתרבות החומרית של נקק"א (בלפר-כהן וגורינג-מוריס 2020; קייט וגורינג-מוריס 2002; רולפסון 2008א).

---

\* מאשה קרקובסקי ויניר מילבסקי: רשות העתיקות

1 הניאולית הקדם-קרמי ב' מתחלק לארבע תת-תקופות: ניאולית קדם-קרמי ב' קדום (EPPNB), ניאולית קדם-קרמי ב' תיכון (MPPNB), ניאולית קדם-קרמי ב' מאוחר (LPPNB) וניאולית קדם-קרמי ב' סופי (FPPNB) המוכר גם כניאולית קדם-קרמי ג' (PPNC; קייט וגורינג-מוריס 2002).

מבחינה איקונוגרפית, יצוג בעלי חיים ואדם בנק"א מציג המשכיות מהתרבות הנתופית של סוף האפיליאולית (בלפר-כהן וגורינג-מוריס 2020; הרשמן ובלפר-כהן 2014; רולפסון 2008א). יצוג פנים אנושיות בנק"א הוא סכמטי ומופיע על צלמיות קטנות מחימר או על חלוקים/אבנים קטנות במגוון אתרי התקופה (הרשמן ובלפר-כהן 2014; מילבסקי, גצוב והורביץ 2023; יזרעאלי נוי 1999). לעומת זאת, בתרבות הנתופית מוכרות דוגמות בודדות ליצוג פנים אנושיות (גרוסמן ואחרים 2017; רולפסון 2008א).

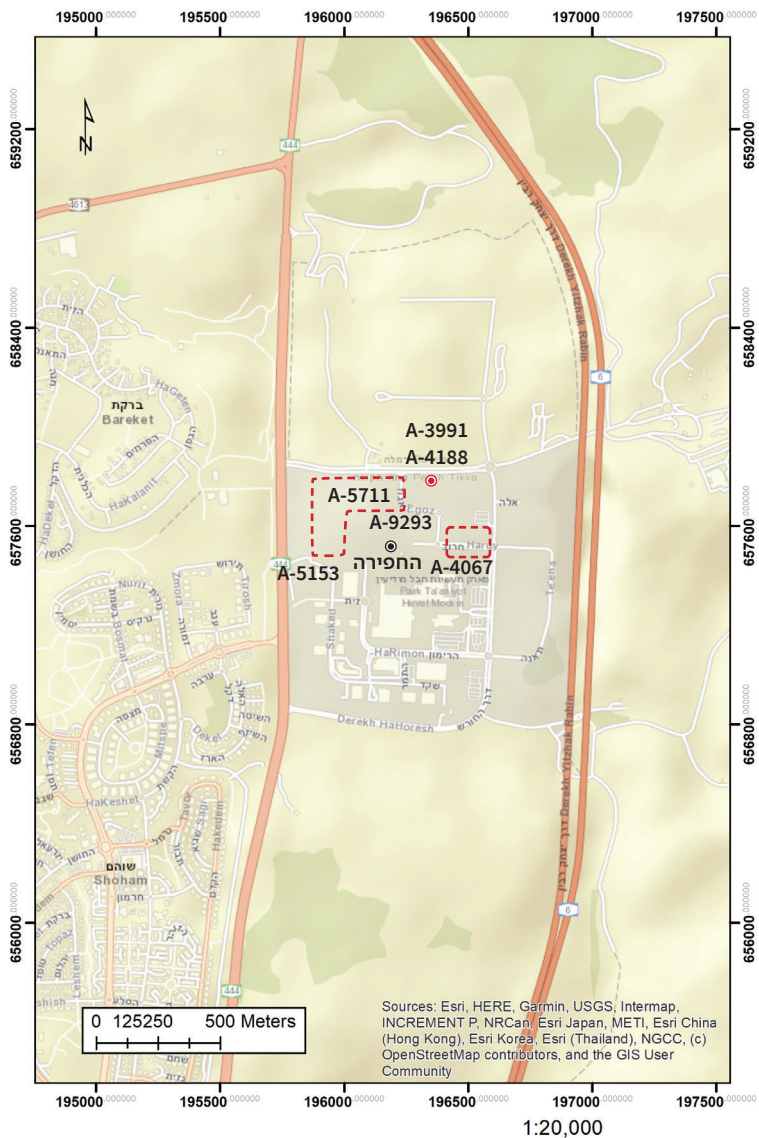
## האתר

האתר בריכת ברקת (חורבת בורנאט, תל ברקת; נ"צ 19630/65770) ממוקם במורדות המערביים של הרי יהודה, באזור השפלה הצפונית, ממזרח לשוהם וממערב לכביש 6 (איור 1).

בחפירות מחודשות באתר נחשפו באתרם בורות חפורים אל תוך הגרומוסול ושלושה לוחות אבן גיר ובהם ספולוים, מתקופת נק"א (איור 2).<sup>2</sup> הבורות נחשפו מלאים באבני גיר קטנות לא מעובדות, אבני גיר מסותתות, פסולת סיתות מגיר, פסולת סיתות צור, כלים מצור ושברים של כלי אבן, בעיקר עליים. באחד הבורות (L 210) נמצאו שני שברים מתחברים של מסכה מאבן גיר לא מקומית, המציגה פנים אנושיות. זהו ממצא יחודי בנק"א בדרום הלבנט שבו יצוגי פנים אנושיות המתפרשים כמסכות, מוכרים רק מתקופת נק"ב (הרשמן 2014). ההקשר שבו נמצאה המסכה מסקרן מאוד, נראה שהיא הושלכה בכוונה לתוך בור ששימש לפסולת של תוצרי סיתות (להלן). ממצאים אלה מתווספים למשטחי ספולוים ומכלולי צור שנמצאו באתר בחפירות קודמות ותוארכו גם הם לנק"א (ברזילי, אורון ומילבסקי 2021; פז ופז תשס"ח; רוזנברג וגרומן-ירוסלבסקי 2005; עיטם 2019).

2 החפירה נוהלה על ידי מ' קרקובסקי מטעם רשות העתיקות בסיוע נ' לארי (ניהול שטח), נ' וילר (גאומורפולוגיה), ג' מרכוס (דיגום OSL ו-OSL), ע' יוניש (הכנת רשת, צילום שטח וצילום אוויר, פוטוגרמטריה), א' פרץ (צילום שטח וצילום אוויר), ש' עמנואלוב וי' גומני (תוכניות וחתכים), י' עמרני וז' לוטן (מנהלה), י' טפר (הנחיה), י' מילבסקי (יעוץ פרהיסטוריה), י' פז (יעוץ תקופת הברונזה), א' גליק (יעוץ תחמושת המאה ה-20), א' דגוט (GPS), ד' גזית (צילום), י' בוקנגהולץ (ניקוי והדבקה של מסכה), ל' זייגר (ציור ושחזור המסכה), א' לידיסקי-רזניקוב (סריקת תלת-ממד), א' פטרס (ניתוח שרידי פיגמנטים), ש' קריספין, ע' עזב וע' שדמן (מרחב מרכז) ופועלים מאזור שכם.

מ' קרקובסקי וי' מילבסקי | ממצא יחודי מאתר ניאוליטי קדם-קרמי א' בבריכת ברקת (חורבת בורנאט)



איור 1: מפת איתור עם מיקום החפירה החדשה בבריכת ברקת (הרשאה A-9293) וחפירות שנעשו בסמיכות: A-5711 – ברזילי, אורון ומילבסקי; A-4067 – טורגה; A-3991 – טורגה וגנדלמן; A-4188 – עמית, טורגה, פז ופז; A-5153 – קורנפלד (מפה: א' דגוט; רשות העתיקות)



איור 2: A: מבט אוויר של שטחי חפירה בהם נמצאו בורות מתקופה ניאוליתית קדם-קרמית א', חץ שחור מסמן את מיקום בור L210 (צילום: א' פרץ; רשות העתיקות); B: תוכנית של שטחים בהם נמצאו שרידים מהתקופה הניאוליתית הקדם-קרמית א' (תוכנית: י' גומני; רשות העתיקות).

השרידים מנקק"א שנמצאו בבריכת ברקת פורשו כמייצגים "אתר עונתי" לחציבת חומר גלם (בולבוסי צור) מהתצורה הגאולוגית (ברזילי, אורון ומילבסקי 2021). חפירות חדשות באתר מחזקות פרשנות זו, ועם זאת ההגדרה הנראית לנו מתאימה יותר לממצאים מהאתר היא "אתר פעילות". משטחים ואבנים שבהן ספלולים לצד שברים של עליים ולהבי מגל אחדים (סכיני בית תעמיר) מעידים שבאתר נעשתה גם פעילות הקשורה בעיבוד של חומר צמחי.

בריכת ברקת היא דוגמה נוספת לאתר פעילות הדומה במאפייניו לאתרים אחרים שנחפרו בשפלה המרכזית בעשורים האחרונים: אתרי מודיעין (איור 3; זבנוביץ 2006; 2014; גורן-ענבר ואחרים 2022), קולה (זבנוביץ בדפוס) וצור נתן (מרדר ואחרים 2007), המצביעים על מורכבות בדפוסי התיישבות ופעילות מרחבית של חברות נקק"א בדרום הלבנט (מרדר ואחרים 2007). אתרים אלה מתאפיינים בכלי צור נקק"א מפוזרים בפני שטח, בהם כלים דו-פניים כגון גרזנים, כילפות ואיזמלים, ופסולת חידוש הקשורה בהם, נתזים מגיר ואבני גיר מסותתות, עליים והיעדר של ממצאים אחרים (באתרי מודיעין). משטחי סלע שבהם ספלולים נמצאו גם בקולה ובצור נתן (מרדר ואחרים 2007: 96–97, טבלה 7). בשני האתרים נמצאו גם מכלולי עצמות החסרים באתרי מודיעין ובבריכת ברקת. באתר של קולה נמצאו גם קבורה וקיר בנוי (זבנוביץ בדפוס). נראה אפוא שאתר הנקק"א בבריכת ברקת והאתרים בצור נתן ובקולה מייצגים קבוצת אתרי פעילות סדנטריים יותר בהשוואה לאתרי מודיעין, מאחר שנמצאו בהם רכיבים אדריכליים (בורות חפורים, משטחי ספלולים וקיר).

## בריכת ברקת – תולדות המחקר

שרידים ארכאולוגיים באתר חורבת בורנאט זהו לראשונה במהלך סקר ארכאולוגי שנערך בשנות ה-60 של המאה העשרים במסגרת סקר מפת לוד (גופנא ובית-אריה 1997: 8). בפרסום הסקר הוגדרה חורבת בורנאט בחמש נקודות (גופנא ובית-אריה 1997: 40–45, 47, אתרים 64–67, 70; אתר 67 דווח כחורבת אל-בורנאט). הנקודות מפוזרות סביב גבעה רחבה וסגלגלה ועליה (כ-150 מ' מעל פני הים), ששיפוליה בצפון, בדרום ובמערב תלולים; במדרון המזרחי משתפלת מדרגת סלע רחבה יחסית במתינות לדרום-מזרח. במהלך הסקר לא זוהו שרידים מנקק"א על הגבעה או בסביבתה (גופנא ובית-אריה 1997: 40–47).



איור 3: מפה של הלבנט עם שמות אתרים המוזכרים במאמר (מפה: י' גומני; רשות העתיקות)

הפיתוח התעשייתי וסלילת כביש 6 בסוף שנות התשעים של המאה הקודמת ותחילת שנות האלפיים האיצו את הפעילות הארכאולוגית (סקרים וחפירות) באזור האתר (איור 1; ברזילי, אורון ומילבסקי 2021; טורגה וגנדלמן 2008; עמית, טורגה וגנדלמן תשס"ט; פז ופז תשס"ח; קורנפלד 2010) ובעקבותיה נמצאו שרידים מתקופות רבות המעידים על פעילות של התישבות, חציבה, קבורה וחקלאות באזור האתר למן סוף האפיפליאולית ועד זמננו.

בחפירות שנערכו סמוך לאזור החפירה החדש נחשף ישוב עירוני מבוצר מתקופת הברונזה הקדומה 2 – תל ברקת (פז ופז תשס"ח). הישוב השתרע על שטח של כ-200 דונם וכלל "עיר עליונה" על ראש הגבעה (גופנא ובית-אריה 1997: 41; אתר 65) ו"עיר תחתונה" במדרון המזרחי המתון של הגבעה (גופנא ובית-אריה 1997: 44; אתר 67; המדרון הוסר כליל בבניית אזור תעשייה חבל מודיעין). הסדימנט שכיסה את הישוב מתקופת הברונזה היה עשיר בפסולת סיתות וכלי צור, בהם כלים דו-פניים ופסולת חידוש שלהם, מהמאפיינים הבולטים של נקק"א (ברזילי, אורון ומילבסקי 2021; רוזנברג וגרומן-ירוסלבסקי 2005). במהלך חפירה ב"עיר העליונה" על הגבעה זוהו משטחי סלע ובהם ספוליים (רוזנברג וגרומן-ירוסלבסקי 2005; עיטם 2019). עוד נמצא חלוק שעליו עיטור גיאומטרי שתוארך גם הוא לנקק"א (פז, פז ושימלמיץ 2009). בחפירה נוספת בראש הגבעה ובשיפולים הצפוניים-מערביים שלה נחשפו משטחי ספוליים נוספים ומכלולי צור שתוארכו לתרבות הנטופית של סוף האפיפליאולית ולנקק"א (ברזילי, אורון ומילבסקי 2021).

## החפירה החדשה

בחודשים מאי ואוגוסט-ספטמבר 2022 נערכה החפירה החדשה בבריכת ברקת, מטעם רשות העתיקות (הרשאה מס' A-9293; איור 1) ובמימון חברת מקורות בע"מ, בעקבות תוכנית להקמת בריכת מים.

אזור החפירה מאופיין במסלע קרבונטי מהקרטיקון המאוחר (איור A:2; תצורת בינע; הילדבראנד-מיתלפלדט 1993). מחשופי גיר נפוצים באתר ובסביבתו ולהם מאפייני בליה – תהליכים קארסטיים, חללים וסדקים. חלקים גדולים של המסלע מכוסים בשכבת קלקריט (נארו), בעובי של 0.5 מ' ובגרומוסול חום בעובי משתנה של 0.1–0.8 מ'. במהלך הכנת השטח לחפירה ידנית הסיר מחפרון כ-0.4–0.5 מ' של גרומוסול ובתוכו נמצאו שברי כלי חרס וכלי זכוכית מכמה תקופות, כלי צור ושברים של כלי

אבן, ופסולת מודרנית. נפתחו שישה שטחי חפירה (A-F; איור B:2) בשטח שלא נחפר בחפירת העיר מתקופת הברונזה הקדומה 2, בין "העיר העליונה" במערב ל'עיר התחתונה' במזרח; שטח החפירה הגובל מדרום בשתי בריכות מים.

הריבועים, כ-50 בסך הכול, נקבעו בתוך רשת אחידה. שטחים D-A נחפרו בחפירת בדיקה ושטחים F-E בחפירת הצלה ובסך הכול נחפרו כ-1225 מ"ר. הסלע הטבעי נחשף בעומק של 0.1-1.2 מ' מתחת למפלס שבו החלה החפירה הידנית. שרידים ארכאולוגיים נחשפו בעומק של 0.2-0.5 מ' בממצא מתחת למפלס החפירה הידנית; הבורות נחשפו במהלך עבודת המחפורן. בשטחים B ו-C נראה הסלע הטבעי בפני השטח טרם החפירה.

ריבועי החפירה (5 × 5 מ') סומנו באותיות אנגליות גדולות בכיוון מזרח-מערב ובמספרים ערבים בכיוון צפון-דרום. בפועל נערכה חפירה ידנית בתת-ריבועים קטנים יותר (4 מ') שחולקו לתת-ריבועים (2 × 2 מ'). ברוב הסדימנט בהקשר לנקק"א, ובאופן מדגמי באזורים אחרים של החפירה, נעשה סינון יבש.

שטח A (13 ריבועים) נקבע בגבולות המזרחים של החפירה ונמצאו בו שרידי קירות מתקופת הברונזה הקדומה 2 שזוהו על פי שברי כלי חרס שנמצאו בחפירה. השרידים נפגעו מפעילות מאוחרת ובסדימנט שכיסה אותם נמצאו כלי צור מתקופת נקק"א, בהם כלים דו-פניים אופייניים ולהבי מגל אחדים (סכיני בית תעמיר).

שטח B (6 ריבועים) נקבע בגבול הצפוני של שטח החפירה, כחמישה מטרים מצפון-מזרח לשטח A. נחשפו בו שלושה בורות המתוארכים לנקק"א: בור אחד שלם (L210) שבו נמצאה המסכה, ושני בורות מופרעים (L227 ו-L234). כ-15 מ' מבור 210 נמצאה אבן ועליה ספלול אחד (L227). בין הממצאים היו כלים דו-פניים, כלי אבן, ושבר של אבן מחורצת שנמצאה בבור 227.

שטח C (5 ריבועים) ותעלת בדיקה באורך 9 מ' וברוחב 1 מ') נקבע באמצע הגבול הדרומי של החפירה. לא נמצאו בו שרידים אדריכליים ורוב השטח הוא סלע טבעי שהיה חשוף בחלקו לפני החפירה הידנית וזוהו בו שני ספלולים (L312) טרם החפירה. בסדימנט שכיסה חלקים מהסלע נמצאו שברי כלי חרס מכמה תקופות, שברי כלי זכוכית, פסולת מודרנית מועטה ושברי כלי אבן, בעיקר עליים, וכלי צור אופייניים לנקק"א, כולל כלים דו-פניים.

שטח D (2 ריבועים) נקבע בפינה הדרומית-מערבית של שטח החפירה ונחשפו בו שרידים מתקופת הברונזה הקדומה 2 במצב השתמרות טוב מאלו שבשטח A. הסדימנט שכיסה את השרידים היה עשיר בכלי צור שאת חלקם ניתן לתארך לנקק"א.

שטח E (8 ריבועים) גובל בשטח C ממערב ובשטח F ממזרח. נחשפו בו שלושה בורות (L514, L519, L525) ושתי אבני גיר, על אחת מהן שישה ספולולים (L512) ועל אחרת ספולול אחד (L513). בגרומוסול שכיסה את האבנים עם הספולולים ובבורות נמצאו כלי צור מנקק"א ושברים של עלים, אחד מבזלת מבור L514 ואחרים מאבן גיר. בחפירת בור 525 נמצא להב שהופק ככל הנראה בטכנולוגיה נביפורמית (דו-כיוונית) מחומר גלם ורוד בהיר, ובאחד מצדדיו שברור עדין.

שטח F (16 ריבועים) גובל בשטח A ממזרח ובשטח E ממערב. נמצא בו מפלס אבנים מתקופת הברונזה הקדומה 2 ושני בורות מנקק"א: L627, הגדול בבורות שנחשפו באתר ובור L629 שהיה מופרע ובתוכו נמצאו לפחות שלושה עלים שבורים מגיר.

### **שרידי הניאולית הקדם-קרמי א'**

הבורות הניאוליתיים שנחשפו באתר מאופיינים במתאר לא רגולרי ובמגוון מידות ועומקים. בור 627 בשטח F הוא הגדול ביותר (כ-1.5 מ' אורך מרבי, כ-0.4 מ' עומק) ובור 519 משטח E הוא הקטן ביותר (כ-0.85 מ' אורך מרבי, כ-0.15 מ' עומק). כל הבורות נחשפו מלאים באבני גיר טבעיות קטנות ובינוניות (0.15–0.35 מ' אורך מרבי), שעל חלקן ניתן היה לראות סימני סיתות. עוד נמצאו בבורות פסולת מסיתות גיר (נתזים), פסולת מסיתות צור וכלי צור, לרבות כלים דו-פניים ומעט שברים של כלי אבן, בעיקר עליים. הנתזים מגיר דומים לפריטים שנמצאו בחפירות בגבעת קייזר שבמודיעין, והוגדרו שם כפסולת חציבה הקשורה להוצאת בולבוסי צור מהמסלע המקומי (נובוסלסקי ואחרים 2020; גורן-ענבר ואחרים 2022).

במהלך החפירה לא זוהה שיכוב פנימי בבורות שיכול להצביע על שלבי נטישה ושימוש חוזר. לפיכך נראה שהבורות שימשו לפרקי זמן קצרים אף שלא ברור אם כל הבורות שנחשפו שימשו בו-זמנית. עם זאת, הדמיון בהרכב המילוי, במאפייני תעשיית הצור ובאופי כלי האבן מלמד שגם אם לא נעשה בהם שימוש בו-זמני הבורות הם בני פרק זמן אחד ואולי אף שימשו את אותה קבוצה.

בהיעדר שרידי פחם ועצמות, לא התאפשר תיארוך האתר בשיטות רדיומטריות (כגון פחמן 14). דגימות לתיארוך בשיטת OSL (Optically Stimulated Luminescence) נלקחו רק מבור 210 שבו נמצאו שברי המסכה. עם זאת, הקרבה לסלע האם ולפני השטח המודרניים עלולה להשפיע על מהימנות הבדיקה. במהלך חפירת הבורות ובסביבתם נמצאו לפחות שלושה להבים שהופקו בשיטת סיתות דו-כיוונית, נביפורמי, על חומר גלם

ורוד-אדמדם, המרמזים על אפשרות תיארוך האתר לסוף הנקק"א או לתחילת נקק"ב (קייט וגורינג-מוריס 2002).

## בור 210

ראש הבור זוהה בזמן עבודת המחקרון להכנת השטח לחפירה כריכוז של אבנים קטנות במתאר לא רגולרי בתוך הגרומוסול שנפגע מעט בעת העבודה (איור 4: A). הבור, שמתארו דמוי קערה שטוחת בסיס, נוקה והוכן לחפירה ידנית (כ-1.3 מ' בחלקו העליון, כ-0.4 מ' עומק; איור 4: C). במילוי הבור היו אבני גיר טבעיות קטנות יחסית (0.05–0.15 מ' אורך; איור 4: B), וכאלה שעליהן סימני סיתות, נתזי גיר, פסולת סיתות מצור, שברים של עליוס, מעט כלים דו-פניים אופייניים לנקק"א (איור 4: D) ומעט סדימנט.



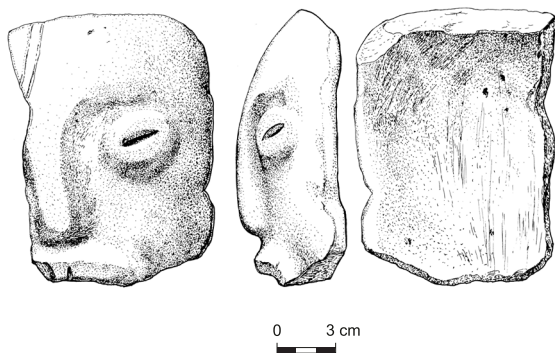
איור 4: A: בור L210 לאחר ניקוי ולפני החפירה (צילום: ע' יוניש; רשות העתיקות); B: מיקום המסכה בבור; C: חתך מערבי בבור לאחר פירוק החצי המזרחי שלו; D: כלים דו פניים שנמצאו בבור (צילום איורים: מ' קרקובסקי; רשות העתיקות)

### המסכה

המסכה (סל 2031) עשויה מאבן גיר ונמצאה בשני חלקים המציגים קצת יותר מחצי פנים (איור 5): מצח, עין שמאל, אף וחלק עליון של הפה, ובו שפה וחתכים אנכיים המציגים כנראה שתי שיניים. בחזית שני קווים חרותים המציגים כנראה שיער. טכניקת עיבוד המסכה כוללת שחיקה, שיוף, גילוף, חריתה וניקור (pecking), ללא שלבי גימור – בחלק הפנימי של המסכה ניתן עדין לראות שריטות (איור 6) – תוצאת העיבוד שנעשה ללא החלקה של פני השטח.



איור 5: פנים וחתך המסכה, סל 2031, לוקוס 210 (צילום: ד' גזית; רשות העתיקות)



איור 6: ציור המסכה, סל 2031, לוקוס 210 (ציור: ל' זייגר; רשות העתיקות)

שרידי פיגמנט אדום שמקורו בהמטיט זהו באמצעות ספקטרוסקופיה של השתקפות סיבים אופטיים (FORS: Fiber Optics Reflectance Spectroscopy) בין עצמות הלחי, העין והפה. איור 6 מציג ציור של חלק המסכה שנשמר ואיור 7 מציג הצעה לשחזור של מסכה שלמה כפי שאנחנו מבינים אותה היום. המסכה השתמרה לגובה 0.16 מ' ולרוחב 0.1 מ' וסביר להניח שמידותיה של מסכה שלמה היו כ-0.2 × 0.15 מ'.

תיאור הפנים במסכה פיגורטיבי למדי, עיצוב העין דומה לעיצוב עיניים סגורות בפסלונים ובצלמיות מסוימים מהניאולית הקדם-קרמי ג' והניאולית הקרמי, התרבות הירמוכית (גרפינקל, בן-שלמה וקורן 2010; גופר ואחרים 2019; איור 6.5; ורדי, חלאילה ויגורוב 2020; איור 11; יזרעאלי נוי 1999: 49–68, איור 102), ואזורים אחרים במזרח התיכון (הנסן 2007). הפה מצוין בשפה עליונה ובשני חתכים המציגים כנראה שיניים, כמו במסכות של הניאולית הקדם-קרמי ב' (שחלקן מאוספים פרטיים ושיכון לנקק"ב נעשה על פי מאפיינים סגנוניים; הרשמן 2014: 62).

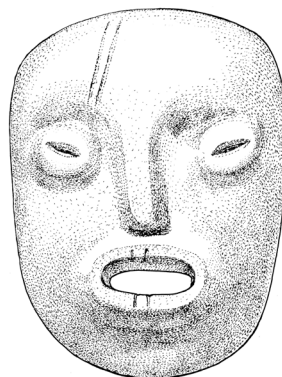
המצח והאף מגולפים כאות "T", בדומה לפסלונים ומסכות אחרות מהתרבות הנטופית של האפיפליאולית המאוחר ומאתרי נקק"א בלבנט ובאנטוליה (גרוסמן ואחרים 2017; דיטריך, נוטרופ ודיטריך 2018א). לדעת דיטריך, נוטרופ ודיטריך (2018א) הצגת פנים אנושיות באופן הזה מאפיינת פיסול אנתרופומורפי תלת-ממדי בגובקלי טפה שבטורקיה. יש להדגיש שאיקונוגרפיה כזו מופיעה גם על מסכות קטנות בצפון הלבנט, למשל בג'רף אל-אחמר בצפון סוריה, בנוואלי צ'ורי בדרום-מזרח טורקיה, וגם בגובקלי טפה (דיטריך, נוטרופ ודיטריך 2018ב). לעומתן מציג פסלון מאתר בדרום הירדן איקונוגרפיה אחרת לחלוטין (מיתן 2022; איור 10).

### המסכה מבריכת ברקת בהקשר אזורי וכרונולוגי

המסכה נמצאה שבורה בבור ונראה שהשברים הושלכו אל הבור בכוונה. תיארוכה מסתמך בשלב זה על כלי צור וכלי אבן שנמצאו לצידה, האופייניים לנקק"א. תיארוכנו של כל מסכות האבן המוכרות מדרום הלבנט הוצע לנקק"ב, אך מעטות מהן נמצאו בחפירות ארכאולוגיות; לרוב מקורן אינו ידוע כיוון שרובן נמצאו באוספים פרטיים ובמוזיאונים (הרשמן 2014), או בפני השטח, בדומה למסכה מפני חבר (לופו ואחרים 2022; ברזילי 2022).

לאיקונוגרפיה של המסכה מברקת מאפיינים נטופיים – נקק"א, כגון אף ארוך המחובר למצח באופן היוצר מעין קשת אורביטלית מעוצבת בצורת "T" (דיטריך 2023).

איור 7: הצעת שחזור למסכה שלמה (שחזור: ל' זייגר; רשות העתיקות)



טכנולוגית יצור המסכה ורצף הפחתה (reduction sequence) שהשתמשו בו, תואמים טכנולוגיות הידועות בניאולית הקדם-קרמי לעיצוב מסכות, פסלונים וצלמיות, ופריטים איקונוגרפיים אחרים מהתקופה (מילבסקי 2022ב). עם זאת, עיצוב העיניים דומה לעיצובן בנקק"ג או בתקופה הניאוליתית הקרמית הקדומה, התרבות הירמוכית, כפי שנראה בחלק מהצלמיות מאתרים שבהם נמצאו שכבות של שתי התקופות (למשל במוצא: ורדי, חלאילה ויגורוב 2020), ובמיוחד לעיניים המאורכות של הצלמיות הירמוכיות. נראה שהעיניים במסכה מברקת עצומות, ואולי יש בכך רמז לשימושה של המסכה בטקסים ובפולחן הקשורים בקבורה ובמוות. כמו הגולגולות המכירות נראה אפוא שמסכות שעניינהן פקוחות או עצומות שימשו בטקסים או הובנו בשלל אופנים על ידי הקהילות הניאוליתיות ולחפצים אלו מגוון משמעויות. ארכאולוגים אחדים יחסו את מסכות הנקק"א שעניינהן עצומות לפעילות טקסית הקשורה בשמאניזם (מיתן 2022; דיטריך 2023; וראו גם מילבסקי 2022א ושם הפניות).

לטענתה של הרשמן (2014: 17) מסכות האבן "נבדלות זו מזו בפרטים – ממש כשם שבני אדם נבדלים זה מזה בפרטים – ובעיצוב הייחודי". עם זאת הן דומות מבחינת שפתן הסמלית, ומשווים אותן לגולגולות המכירות של הנקק"ב שעל פי הצעת החוקרים הן מחלקות את דרום הלבנט לאתרים צפוניים שבהם גולגולות מכירות ואתרים דרומיים שבהם מסכות (לופו ואחרים 2022; ראו גם ברזילי 2022).

המסכה מברקת היא המסכה הצפונית ביותר שנמצאה בדרום הלבנט ואם אכן נכונה החלוקה לצפון ודרום, בריכת ברקת נמצאת ב"אזור מעבר" הנמתח בין תל אביב של היום לרבת עמון, שבקרבתה נמצאו גולגולות מכירות בעין רעזאל (שמנדט-בסראט 2013). יתרה מזו, המסכה מבריקת ברקת היא הראשונה המתוארכת לנק"א. אם ימצאו מסכות נוספות בדרום הלבנט יוכח שהמסכות נוצלו באזורנו גם לפני הנק"ב. למסכה הגדולה מגובקלי טפה (דיטריך, נוטרופ ודיטריך 2018א) מאפיינים איקונוגרפיים דומים לאלה של המסכה מברקת. באתר זה באנטוליה ובחלקים נוספים של הלבנט נמצאו מסכות קטנות לצד פסלים מונומנטליים מגולפים ולדעתם של דיטריך, נוטרופ ודיטריך (2018א) העיניים העצומות לחריץ, המופיעות בגובקלי טפה בשילוב עם פיות פעורים מזכירים צעקה; והפיות הפעורים והשיניים החשוקות מעניקים רושם של מתח.<sup>3</sup>

## מסקנות

האתר בבריקת ברקת מציג היבט מעניין ולא מוכר עד כה בהתנהגות חברות ניאוליתיות שניצלו את אזור השפלה המרכזית לפעילויות של חציבה, וכנראה גם לפעילויות אחרות, בתקופה הניאוליתית הקדם-קרמית א'. למסכה מהאתר תרומה רבה הן לגבי האיקונוגרפיה של התקופה הניאוליתית הקדם-קרמית בדרום הלבנט הן לקשר איקונוגרפי עם צפון הלבנט בתקופה זו. יצוג פנים אנושיות במסכה מברקת מאפשר חיבור רגשי עם תחושותיהן של אוכלוסיות במזרח הקדום בכלל ובדרום הלבנט בפרט, שביטוי ניכר בתחושת מתח הנובעת מאופן עיצוב הפנים – הפה הפעור והעיניים הסגורות. בדרום הלבנט רוב מסכות האבן מתוארכות לתקופה הניאוליתית הקדם-קרמית ב', כך שהמסכה מבריקת ברקת היא אכן ממצא יחודי. עם זאת, מבחינה טיפולוגית, יצוג הפנים האנושיות במסכה מבריקת ברקת שונה מיצוג הפנים במסכות מהנק"ב בדרום הלבנט. ההקשר הארכאולוגי של המסכה מרמז שהיא יצאה מכלל שימוש אך לא נגנזה אלא הושלכה לבור פסולת. אמנם לא נוכל להבין את השלכתה אלא רק לשער מהן הסיבות האפשריות לכך. בדומה למסכות אחרות שימשה כנראה המסכה מבריקת ברקת בטקסים, ואפשר להציע שהטקסים היו קשורים במוות, שאם פרשנותנו נכונה, למסכה

3 המידע על גובקלי טפה באדיבות א' דיטריך.

היו עיניים (עין) עצומות ובקצותיה נעדרים חורים שאפשרו קשירה שלה לפנים בזמן הטקסים.

מכל מקום, השילוב של עיניים עצומות, פה פעור ושיניים חשוקות מעניק רושם של מתח. מחוות הפנים של מסכה זו עשויה לשקף מתח חברתי, בריא, בתחילת התקופה הניאוליתית הקדם-קרמית, כפי שהציע גבל (2017: 62).

## סיכום

השינויים הדמוגרפיים בעקבות המעבר לאורח חיים סדנטרי תרמו לשינויים משמעותיים בתפיסות הקשורות בזרות ובשייכות בחברות ניאוליתיות בלבנט (גבל 2017; ווטקינס 2017) וניכרים גם בשינויים בפולחן ובפעילות הטקסית, בהקשר של קבורה ומוות או בהקשר של פעילות יומיומית. חברות התקופה הניאוליתית הקדומה היו עדות ומשתתפות פעילות בתהליך הבניית זהויות חדשות במרחב חברתי וגיאוגרפי מצטמצם (ווטקינס 2017).

ועוד, המסכה מבריכת ברקת מציגה כמה היבטים שלא היו מוכרים לחוקרי התקופה הניאוליתית הקדם-קרמית באזורנו, ובהם ההקשר הארכאולוגי והתיארוך – התקופה הניאוליתית הקדם-קרמית א' או תחילת התקופה הניאוליתית הקדם-קרמית ב', וכמובן אופי האתר עצמו, שאינו אתר ישוב ולא אתר פולחן, בניגוד לאתרים אחרים שבהם נמצאו מסכות בדרום הלבנט ובצפונו. כל אלה מדגישים פעם נוספת את יחודיות התקופה הניאוליתית הקדומה על שלל השינויים החברתיים שהתרחשו בה וכמובן את יחודיותה של המסכה.

## ביבליוגרפיה

בלפר-כהן וגורינג-מוריס 2020  
Belfer-Cohen, A. and Goring-Morris, A.N. 2020. From the Epipalaeolithic into the Earliest Neolithic (PPNA) in the South Levant. *Documenta Praehistorica* 47: 36–52.

ברזילי 2022  
ברזילי, ע'. 2022. כיור גולגולות, מסכות וביטויים פולחניים באתרי התקופה הניאוליתית הקדם – קראמית בסביבת מוצא. בתוך: התחרות על הקדושה: מקום קדוש, פולחן ועלייה לרגל בירושלים ובסביבותיה, כנס ירושלים השישי. ירושלים.  
(תאריך גישה 13/7/2023) <https://www.youtube.com/watch?v=zVuCO8JUoh4>

ברזילי, אורון ומילבסקי 2021  
ברזילי, ע', אורון, מ' ומילבסקי, י'. 2021. בריכת ברקת. חדשות ארכיאולוגיות 133.  
[https://www.hadashot-esi.org.il/report\\_detail.aspx?id=25904&mag\\_id=133](https://www.hadashot-esi.org.il/report_detail.aspx?id=25904&mag_id=133)

גבל 2017  
Gebel, H.G.K. 2017. Neolithic Corporate Identities in the Near East. In: Benz, M., Gebel, H.G.K. and Watkins, T., eds. *Neolithic Corporate Identities* (Studies in Early Near Eastern Production, Subsistence, and Environment 20). Berlin: 57–80.

גופנא ובית-אריה 1997  
גופנא, ר' ובית-אריה, י'. 1997. מפת לוד (80) (סקר ארכיאולוגי של ישראל). ירושלים.

גופר ואחרים 2019  
Gopher, A., Eirikh-Rose, A., Ashkenazi, H., Marco, E., May, H., Makoviychuk, Y., Sapir-Hen, L., Galmor, S., Schechter, H.C., Ackerfeld, D., Haklay, G. and Zutovski, K. 2019. Nahal Yarmuth 38: A New and Unique Pre-Pottery Neolithic B Site in Central Israel. *Antiquity* 93(371). DOI: 10.15184/aqy.2019.162 (accessed May 23, 2023).

גורינג-מוריס ובלפר-כהן 2014  
Goring-Morris, A.N. and Belfer-Cohen, A. 2014. The Neolithic in the Southern Levant: Yet Another "Unique": Phenomenon. In: Manen, C., Perrin, T. and Guilaine, J., eds. *La transition neolithique en Méditerranée: actes du colloque Transitions en Méditerranée, ou Comment des chasseurs devinrent agriculteurs, Muséum de Toulouse, 14-15 avril 2011*. Toulouse: 59–75.

גורינג-מוריס ובלפר-כהן 2016  
Goring-Morris, A.N. and Belfer-Cohen, A. 2016. The Appearance of the Neolithic in the Levant: Sudden? Gradual? And Where from? In: Yalçın, Ü., ed. *Anatolian Metal VII: Anatolien und seine Nachbarn vor 10.000 Jahren/Anatolia and Neighbours 10.000*. Bochum: 185–198.

גורן-ענבר ואחרים 2022  
Goren-Inbar, N., Belfer-Cohen, A., Grosman, L., Herzlinger, G. and Agam, A. 2022. Kaizer Hill (Modi'in), a Pre-Pottery Neolithic A Quarry Site—the Terraced Slopes. *PLoS ONE* 17(3): e0265727. DOI: 10.1371/journal.pone.0265727 (accessed March 24, 2022).

מ' קרקובסקי וי' מילבסקי | ממצא יחודי מאתר ניאוליתי קדם-קרמי א' בבריכת ברקת (חורבת בורנאט)

גרסמן ואחרים 2017

Grosman, L., Shaham, D., Valletta, F., Abadi, I., Goldgeier, H., Klein, N., Dubreuil, L. and Munro, N. 2017. A Human Face Carved on a Pebble from the Late Natufian Site of Nahal Ein Gev II. *Antiquity* 91(358): E2. DOI:10.15184/aqy.2017.122 (accessed October 17, 2022).

גרפינקל, בן-שלמה וקורן 2010

Garfinkel, Y., Ben-Shlomo, D. and Korn, N. 2010. *Sha'ar ha-Golan 3: Symbolic Dimensions of the Yarmukian Culture: Canonization in Neolithic Art*. Jerusalem.

דיטריך 2023

Dietrich, O. 2023. Shamanism at Early Neolithic Göbekli Tepe, Southeastern Turkey. Methodological Contributions to an Archaeology of Belief. *Prähistorische Zeitschrift*. <https://doi.org/10.1515/pz-2023-2033>

דיטריך, נטרופ ודיטריך 2018א

Dietrich, O., Notroff, J. and Dietrich, L. 2018. Behind the Mask: Early Neolithic Miniature Masks (and One Larger-Than-Life Example) from Göbekli Tepe (and Beyond). *Ancient Near East Today* 6(9). <https://www.dainst.blog/the-tepe-telegrams/2018/03/15/behind-the-mask-early-neolithic-miniature-masks-and-one-larger-than-life-example-from-gobekli-tepe-and-beyond/> (accessed June 6, 2023).

דיטריך, נטרופ ודיטריך 2018ב

Dietrich, O., Notroff, J. and Dietrich, L. 2018. Masks and Masquerade in the Early Neolithic: A View from Upper Mesopotamia. *Time and Mind* 11: 3–21. DOI: <https://doi.org/10.1080/1751696X.2018.1433354> (accessed June 15, 2022).

הילדבראנד-מיתלפלדט 1993

Hildebrand-Mittlefehldt, N. 1993. *The Geological Map of Israel, 1:50,000: Sheet 8-I, Kefar Sava*. Jerusalem. (Partly revised, 2011).

הנסן 2007

Hansen, S. 2007. *Bilder vom Menschen der Steinzeit: Untersuchungen zur anthropomorphen Plastik der Jungsteinzeit und Kupferzeit in Südosteuropa*. Mainz.

הרשמן 2014

הרשמן, ד'. 2014. פנים אל פנים: המסכות העתיקות בעולם. ירושלים.

הרשמן ובלפר-כהן 2014

Hershman, D. and Belfer-Cohen, A. 2010. "It's Magic!": Artistic and Symbolic Material Manifestations from the Gilgal Sites. In: Bar-Yosef, O., Goring-Morris, N. and Gopher, A., eds. *Gilgal: Neolithic Occupations in the Lower Jordan Valley; The Excavations of Tamar Noy* (American School of Prehistoric Research Monograph Series). Oxford: 173–204.

וואטקינס 2017

Watkins, T. 2017. Neolithic Corporate Identities in Evolutionary Context. In: Benz, M., Gebel, H.G.K. and Watkins, T., eds. *Neolithic Corporate Identities* (Studies in Early Near Eastern Production, Subsistence, and Environment 20). Berlin: 13–20.

ורדי, חלאילה ויגורוב 2020

Vardi, J., Khalayli, H. and Yegorov, D. 2020. Daily Life at the Final Pre-Pottery Neolithic B Megasite of Motza (Judean Hills) Based on the Material Culture. In: Khalily, H., Re'em, A., Vardi, J. and Milevski, I., eds. *The Mega Project at Motza (Moza): The Neolithic and Later Occupations up to the 20th Century* (New Studies in the Archaeology of Jerusalem and Its Region; Supplementary Volume). Jerusalem: 101–130.

זבנוביץ 2006

Zbenovich, V. 2006. Salvage Excavations at a Pre-Pottery Neolithic Site at Modi'in. *'Atiqot* 51: 1–14.

זבנוביץ 2014

זבנוביץ, ו'. 2014. ח' אום אל-עומדאן. חדשות ארכיאולוגיות 126.  
[https://hadashot-esi.org.il/report\\_detail.aspx?id=11619](https://hadashot-esi.org.il/report_detail.aspx?id=11619)

זבנוביץ, בדפוס

Zbenovich, V. In press. Excavations at the Early Neolithic (PPNA) Site of Quleh. *'Atiqot*.

טויס 2007

Twiss, K. 2007. The Neolithic of the Southern Levant. *Evolutionary Anthropology* 16:24–35.

טורגה וגנדלמן 2008

טורגה, ח' וגנדלמן, פ'. 2008. חורבת בורנאט. חדשות ארכיאולוגיות 120.  
[https://www.hadashot-esi.org.il/report\\_detail.aspx?id=923&mag\\_id=114](https://www.hadashot-esi.org.il/report_detail.aspx?id=923&mag_id=114)

יזרעאלי נוי 1999

יזרעאלי נוי, ת'. 1999. **דמות האדם באמנות הפרהיסטורית בארץ-ישראל**. ירושלים.

לופו ואחרים 2022

לופו, ר', חדד, א', אשר, י', איילון, א', בר-מטיוס, מ' וברזילי, ע'. 2022. מסכת האבן הניאוליתית מפני-חבר בדרום הר חברון. בתוך: גולני, א', וורגה, ד', צ'חנוביץ, י' ובירקנפלד, מ', עורכים. **חפירות ומחקרים ארכיאולוגיים בדרום הארץ: כנס דרום הי"ח**. באר שבע: 173–183.

מאהר, ריכטר וסטוק 2012

Maher, L.A., Richter, T. and Stock, J.T. 2012. The Pre-Natufian Epipaleolithic: Long-Term Behavioral Trends in the Levant. *Evolutionary Anthropology* 21: 69–81.

מילבסקי 2022א

Milevski, I. 2022. Plastered Skulls, "Memory" and Social Fabric in the Pre-Pottery Neolithic B of the Southern Levant. In: Stiebel, G.D., Ben-Ami, D., Gorzalczy, A., Tepper, Y. and Koch, I., eds. *Memory* (In Centro: Collected Papers II). Tel Aviv: 43\*–62\*.

מילבסקי 2022ב

Milevski, I. 2022. Technology and Iconography of Stone Items in the Neolithic of the Southern Levant. In: Grosman, L., Macdonald, D. and Baraket, T. *Advancing Current Methods in Lithic Analysis: The 10th International Conference of the Pre-Pottery Neolithic Chipped and*

מ' קרקובסקי וי' מילבסקי | ממצא יחודי מאתר ניאוליטי קדם-קרמי א' בבריכת ברקת (חורבת בורנאט)

*Ground Stone Industries of the Near East*. Copenhagen. <https://eventsignup.ku.dk/10ppn/program-and-conference-booklet>

מילבסקי, גצוב והורביץ 2023

Milevski, I., Getzov, N. and Horwitz, L.K. 2023. Female Images from the Neolithic to the Chalcolithic Periods in the Southern Levant: Materials, Iconography and Society. In: Feldman, M., Hansen, S. and Milevski, I., coordinators. *Workshop: Talking through Images: Iconography and Its Material Support in the Ancient Near East: 13th International Congress on the Archaeology of the Ancient Near East*. Copenhagen. <https://eventsignup.ku.dk/icaane13/workshops>

מיתן 2022

Mithen, S. 2022. Shamanism at the Transition from Foraging to Farming in Southwest Asia: Sacra, Ritual, and Performance at Neolithic WF16 (Southern Jordan). *Levant* 54: 158–189. DOI: 10.1080/00758914.2022.2104559

מרדר ואחרים 2007

Marder, O., Goring-Morris, A.-N., Khalaily, H., Milevski, I., Rabinovich, R. and Zbenovich, V. 2007. Tzur Natan, a Pre-Pottery Neolithic A Site in Central Israel and Observations on Regional Settlement Patterns. *Paléorient* 33(2): 79–100.

נובוסלסקי ואחרים 2020

Novoselski, I., Grosman, L., Herzlinger, G. and Goren-Inbar, N. 2020. Limestone Wedges: *Ad Hoc* Quarrying Tools of the Kaizer Hill Quarry Site. *Lithic-Technology* 45: 68–85.

עיטם 2019

Eitam, D. 2019. Survey of Rock-Cut Installations at Tel Bareqet (Israel): Food Processor Devices in Epipaleolithic, PPNA and the Early Bronze. In: Squitieri, A. and Eitam, D., eds. *Stone Tools in the Ancient Near East and Egypt: Ground Stone Tools, Rock-Cut Installations and Stone Vessels from the Prehistory to Late Antiquity*. Oxford: 27–51.

עמית, טורגה וגנדלמן תשס"ט

עמית, ד', טורגה, ח' וגנדלמן, פ'. תשס"ט. חורבת בורנאט, כפר יהודי בשפלת לוד בתקופה ההלניסטית והרומית. **קדמוניות** 136: 6–107.

פז ופז תשס"ח

פז, י' ופז, ש'. תשס"ח. תל ברקת – חפירות בישוב עירוני מבוצר מתקופת ברונזה קדומה 2 במישור החוף המרכזי. **קדמוניות** 134: 82–88.

פז, פז ושימלמיץ 2009

Paz, Y., Paz, S. and Shimelmitz, R. 2009. An Incised Object from the PPNA of Tel Bareqet, Ayalon Basin. *Neo-Lithics* 2/09: 29–30.

צ'ילד 1936

Childe, V.G. 1936. *Man Makes Himself*. London.

קורנפלד 2010

קורנפלד, ו'. 2010. חורבת בורנאט. **חדשות ארכיאולוגיות** 122.

[https://www.hadashot-esi.org.il/report\\_detail.aspx?id=1581&mag\\_id=117](https://www.hadashot-esi.org.il/report_detail.aspx?id=1581&mag_id=117)

קייט וגורינג-מוריס 2002

Kuijt, J. and Goring-Morris, A.N. 2002. Foraging, Farming, and Social Complexity in the Pre-Pottery Neolithic of the Southern Levant: A Review and Synthesis. *Journal of World Prehistory* 16: 361–440.

רוזנברג וגרומן-ירוסלבסקי 2005

Rosenberg, D. and Groman-Yaroslavski, I. 2005. A PPNA Bifacial Assemblage from Tel Bareqet, Central Israel. *Neo-Lithics* 1/05: 24–28.

רולפסון 2008א

Rollefson, G. 2008. Charming Lives: Human and Animal Figurines in the Late Epipaleolithic and Early Neolithic Periods in the Greater Levant and Eastern Anatolia. In: Bocquet-Appel, J.P. and Bar-Yosef, O., eds. *The Neolithic Demographic Transition and Its Consequences*. Dordrecht: 387–416.

רולפסון 2008ב

Rollefson, G. 2008. The Neolithic Period. In: Adams, R.B., ed. *Jordan: An Archaeological Reader*. London: 71–108.

שמנדט-בסראט 2013

Schmandt-Besserat, D. 2013. The Plastered Skulls. In: Schmandt-Besserat, D., ed. *Symbols at 'Ain Ghazal* ('Ain Ghazal Excavation Reports 3; Bibliotheca neolithica Asiae meridionalis et occidentalis; Monograph of the Faculty of Archaeology and Anthropology). Berlin: 215–245.