

במרכז

קובץ מחקרים
כרך ג'

זמן

עורכים:
גיא ד' שטיבל
עידו קוך
אבנר אקר
אמיר גורזלזני
יותם טפר
עמית שדמן
שלומה דן-גור



במרכז

קובץ מחקרים
כרך ג'

מחקרי הכנס השנתי "במרכז" השלישי
פרי שיתוף פעולה בין מרחב מרכז של רשות העתיקות, החוג לארכיאולוגיה ותרבויות המזרח הקדום
והמכון לארכיאולוגיה ע"ש סוניה ומרקו נדלר של אוניברסיטת תל אביב, והמכון לארכיאולוגיה של אוניברסיטת
בר-אילן, שהתקיים ב-9 יוני, 2022 באוניברסיטת בר-אילן

כריכה: פסל יאנוס, גן הקיץ, סנט פטרסבורג (istock)

מנהלת מחלקת פרסומים: ציפי קופר-בלאו
עוזר מנהלת מחלקת פרסומים: דניאל קליימן
עיצוב גרפי: אילת גזית

© המכון לארכיאולוגיה, אוניברסיטת תל אביב, רשות העתיקות ואוניברסיטת בר-אילן, תשפ"ג

מסת"ב 8-071-071-266-965-978
הודפס בישראל תשפ"ג

במרכז

קובץ מחקרים

כרך ג'

זמן

עורכים:

גיא ד' שטיבל, עידו קוק, אבנר אקה, אמיר גורזלזני,
יותם טפר, עמית שדמן ושלומה דן-גור

אמרי וקלייר יאס פרסומים בארכאולוגיה
המכון לארכאולוגיה, אוניברסיטת תל אביב

רשימת מחברים ועורכים

גולן, דור
רשות העתיקות
dorg@israntique.org.il

גורזלזני, אמיר
רשות העתיקות
amir@israntique.org.il

גורין-רוזן, יעל
רשות העתיקות
gorin@israntique.org.il

גנדלמן, פטר
רשות העתיקות
petergen@israntique.org.il

דן-גור, שלומה
רשות העתיקות
salomec@israntique.org.il

הדד, אלי
רשות העתיקות
haddad@israntique.org.il

ואן דן ברינק, אדווין
רשות העתיקות
edwincmvandenbrink@gmail.com

זליגמן, יוחנן (ג'ון)
רשות העתיקות
jon@israntique.org.il

טל, גלית
רשות העתיקות
galitta@israntique.org.il

טנדלה, אברהם ש'
רשות העתיקות
avrohomt@israntique.org.il

אנקה, יעקב
אוניברסיטת אריאל ומו"פ מזרח
kobia@ariel.ac.il

אקה, אבנר
אוניברסיטת בר-אילן
avner22@hotmail.com

אקרמן, אורן
אוניברסיטת אריאל
orenac@ariel.ac.il

אשר, יותם
רשות העתיקות
yotama@israntique.org.il

בוארטו, אליזבטה
מכון ויצמן
elisabetta.boaretto@weizmann.ac.il

בן-דב, יונתן
אוניברסיטת תל אביב
jonbendov@tauex.tau.ac.il

בן-מלך, ניצן
אוניברסיטת תל אביב
nitsanbm@gmail.com

בקסטון, ברידג'ט
אוניברסיטת רוד איילנד
babuxton@uri.edu

ברילובסקי-רוכסר, לנה
רשות העתיקות
lenab@israntique.org.il

גדות, יובל
אוניברסיטת תל אביב
gadot@tauex.tau.ac.il

קירזנר, דן
רשות העתיקות
dankir@israntique.org.il

קריספין, שחר
רשות העתיקות
shahark@israntique.org.il

ראוכברגר, ליאור
רשות העתיקות
liorra@israntique.org.il

רגב, יוהנה
מכון ויצמן
johanna.regev@gmail.com

רגב, ליאור
מכון ויצמן
Lior.Regev@weizmann.ac.il

רוט, הלנה
אוניברסיטת תל אביב
helenaroth@mail.tau.ac.il

רוסקין, יואל
אוניברסיטת בר אילן
joel.roskin@biu.ac.il

שדמן, עמית
רשות העתיקות
shadman@israntique.org.il

שטיבל, גיא ד'
אוניברסיטת תל אביב
guystiebel@tauex.tau.ac.il

שרביט, יעקב
רשות העתיקות
koby@israntique.org.il

תלמי, לימור
רשות העתיקות
talmi@israntique.org.il

טפר, יותם
רשות העתיקות
yotam@israntique.org.il

טקסל, איתמר
רשות העתיקות
itamart@israntique.org.il

יקואל, אריולה
רשות העתיקות
eriola@israntique.org.il

לוי, איתן
אוניברסיטת ברן
eythan.levy@gmail.com

מינץ, יבגניה
מכון ויצמן
eugenia.mintz@weizmann.ac.il

מסארווה, דוראר
רשות העתיקות
dorar@israntique.org.il

נגורסקי, אלה
רשות העתיקות
alla@israntique.org.il

נדב-זיו, ליאת
רשות העתיקות
nadavziv@israntique.org.il

עד, עוזי
רשות העתיקות
ad@israntique.org.il

עוזיאל, ג'ו
רשות העתיקות
joshepu@israntique.org.il

קוך, עידו
אוניברסיטת תל אביב
idokoch@tauex.tau.ac.il

קושניר, אורי
המכללה האקדמית להנדסה ע"ש סמי שמעון
uriku@ac.sce.ac.il

תוכן עניינים

v*, v רשימת מחברים

ix*, ix פתח דבר

- 1 תובנות אודות התרומה של תיארוך רדיומטרי לשחזור עברה של ירושלים: מבט מהישוב של תקופת הברונזה הקדומה
יוהנה רגב, ג'ו עוזיאל, יובל גדות, הלנה רוט, יבגניה מינץ, ליאור רגב
ואליזבטה בוארטו
1*
- 2 שעון החול: תיארוך סדימנטים ארכאולוגיים בשיטת ה-OSL
ניצן בן-מלך
1
- 3 מודל חישובי לכרונולוגיה מוחלטת בארכאולוגיה
איתן לוי
17*
- 4 סודם של הפירים מהתקופה הכלקוליתית – תובנות משיטת הלומיניסנציה הניידת (POSL): אתר ניסים אלוני 2, תל אביב
אורן אקרמן, אריולה יקואל, אדווין ואן דן ברינק, יעקב אנקה,
יותם אשר ויואל רסקין
21
- 5 מאפיינים גאולוגיים וגאוכימיים, וגילי השקעה יחסיים בעזרת מדידות לומינסנציה של חול קווארצי-קלצי המסייעים לניתוח אתר קבורה הלניסטי ברחוב שערי ניקנור, יפו
יואל רסקין, ליאור ראוכברגר, גלית טל ויותם אשר
39
- 6 "יבנה ושדותיה": עדויות ארכאולוגיות לזמן שעמד מלכת?
אלי הדד, ליאת נדב-זיו ויוחנן (ג'ו) זליגמן
51

79	7	”ההולכים בחושך ראו אור גדול“: מערת כפר ברא בין התקופה הניאוליתית לברונזה הקדומה אברהם ש' טנדלר, לנה בריילובסקי-רוכסר ושחר קריספין
101	8	תל יחם: שרידי ישוב מבוצר מתקופת הברונזה התיכונה, מתקופת הברונזה המאוחרת, ומתקופת הברזל בצפון השרון דור גולן ודוראר מסארווה
115	9	תל קטרה לאור חפירות הצלה: סקירה ראשונית אלה נגורסקי ואיתמר טקסל
129	10	לוחות שנה משרדיים מיהודה בתקופת הברזל השנה הסכמטית של 360 יום יונתן בן-דב
155	11	בור ללא תחתית: עדות לישוב ולתעשיית זכוכית בשלהי התקופה הרומית באם אל-זינאת יעל גורין-רוזן, לימור תלמי ודן קירזנר
35*	12	בין קיסריה מריטימה לקיסריה: העיר בין 640/641 ל-750 לסה”נ פטר גנדלמן ועוזי עד
183	13	קיסריה מבניה להרס: ממצאים חדשים מעונות חפירה וסקר 2015–2022 יעקב שרביט, ברידג’ט בקסטון ואורי קושניר
67*, 207		תקצירים

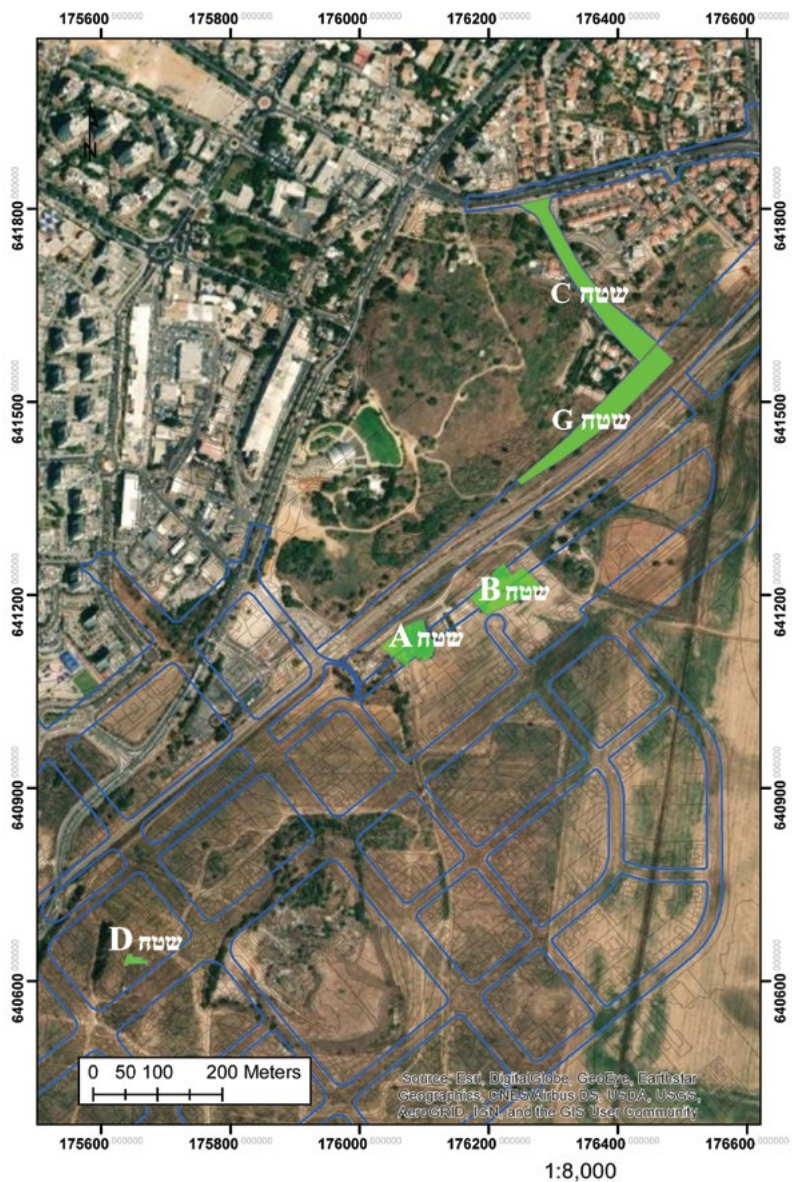
“יבנה ושדותיה”: עדויות ארכאולוגיות לזמן שעמד מלכת?

אלי הדד, ליאת נדב-זיו ויוחנן (ג'ון) זליגמן

תל יבנה, בדרום-מזרח העיר יבנה, נמצא על רכס הכורכר האמצעי בשפלת החוף הדרומית. התל נישא מעל לסביבתו המישורית (כ-60 מ' מעפה"י) ומתבלט בזכות המינרט ששרד מהתקופה הממלוכית. תוואי נחל שורק עובר ממזרח לתל. האזור המישורי והחקלאי שבין נחל שורק לבין התל הוא חלק ממישור ההצפה שממערב לנחל! במישור זה קרקע חקלאית פורייה שעד לפני מספר שנים גידלו בה דגן (חיטה) ועצי הדר. בימים אלו נערכות חפירות ארכאולוגיות רחבות היקף בשדות שמדרום-מזרח לתל. לראשונה נחשפים שרידים ארכאולוגיים מתקופות קדומות שטרם היו ידועות בעבר בחפירות שנערכו בתל ובסביבתו הקרובה (נדב-זיו ואחרים 2022; טקסל ופישר 2007). החפירות הנרחבות מתבצעות טרם הקמת שכונה חדשה שתקרא יבנה-מזרח (ברקן ושדמן 2022 וראו שם איור 1).

טקסל ואחרים (2018) הראו שממערב לתל יבנה (במרחק של 2 ק"מ ממנו לערך) באזור הדיונות (dunefield) ועד לקו החוף נמצאת מערכת אקולוגית חקלאית (agroecosystem) מסוג "שקע וסוללה" מהתקופה המוסלמית הקדומה. בשיטה זו אשפה, ככל הנראה מהתל עצמו, פוזרה באזורי הדיונות במקומות שהיו קרובים למפלס מי תהום. הקרבה למי התהום הגבוהים יחד עם שכבת הפסולת שנשפכה ופולסה במכוון שימשה מצע יעיל לגידול חקלאי מעליו. מטרת מאמר זה היא לתאר את השרידים הארכאולוגיים במישור שמצידו השני של התל, מדרום ועד לנחל שורק במזרח ולעמוד על הפוטנציאל הטמון בשטח הנדון לגידולים חקלאיים בעברה של יבנה.

* אלי הדד, ליאת נדב-זיו ויוחנן (ג'ון) זליגמן: רשות העתיקות
1 לדין מקיף וראשוני על הגאומורפולוגיה של תל יבנה והאזור של עמק נחל שורק שממזרחו, ראו רסקין ואחרים 2022.



איור 1: מיקום שטחי החפירה של הפרויקט

החפירה הארכאולוגית נערכה בחמישה שטחים שנפתחו מדרום ומזרח לתל (A), B, C, D, G; נדב-זיו ואחרים 2022).² מאמר זה יתמקד בשוני הממצא הארכאולוגי בין שני שטחים (A, B; איורים 1 ו-2)³ המשתרעים מדרום לתל ולמסילת הרכבת ומדרום לחפירתו של א' ינאי (2014). נציג את השוני המהותי בין שני אזורים סמוכים אלה מבחינה גאוגרפית וגאומורפולוגית תוך שימת הדגש על הפער הפיזי והכרונולוגי הקיים ביניהם.⁴ דרך הממצא הארכאולוגי ומיקומו נוכל להבחין בייעודי הקרקע השונים במהלך התקופות. באמצעות מפות ותצלומי אוויר מימי המנדט ומקורות היסטוריים – בעיקר תיאורי נוסעים וחוקרים שהגיעו ליבנה במהלך המאה ה-19, ננסה להבין מה היה אופי השטח החקלאי בתקופות אלו בעיקר ממזרח ליבנה? מה היה שטחן של אותן חלקות חקלאיות? האם נוכל לאפיין ולהגדיר אלו גידולים גידלו ביבנה וסביבתה במהלך התקופות בעבר הרחוק והקרוב? וננסה לענות על שאלה מה היה הענף החקלאי המשגשג ביבנה בכל אחת מהתקופות השונות?

עדויות ורמזים לגידולים חקלאיים ביבנה למן התקופה הרומית ועד לסוף המאה ה-19 על פי המקורות ההיסטוריים⁵

בתקופה הרומית הייתה יבנה אחוזת מלך הרודיאנית שהורדוס הורשה ביחד עם אשדוד לאחותו שלום (מלחמת היהודים ב', 93–100; קדמוניות היהודים י"ז, 189). מאוחר יותר יבנה הפכה לאחזה קיסרית עת שלום הורשה את יבנה לליוויה, אשתו

- 2 הממצאים בשטחים C ו-G מלמדים שבאזור זה הייתה פעילות תעשייתית נרחבת הן בתקופה הביזנטית והן בתקופה האיסלמית הקדומה ובכל תקופה ותקופה מהות התעשייה הייתה שונה.
- 3 שורשי מאמר זה כבר מצויים בשנת 2019 כשרק שטחים A ו-B נחפרו. לא ראינו לנכון להרחיב על השטחים אחרים מאחר ומאמרים רבים פורסמו על הממצא משטחים C ו-G בספר יבנה וצפונותיה (הדד ואחרים 2022). תודתנו לכל אנשי צוות יבנה ומרחב מרכז שסייעו לנו בזמן החפירה. תודה גדולה במיוחד ליוליה גומי על הכנת התכניות למאמר ולחי אשכנזי על עיבוד ועיגון המפות במאמר.
- 4 האזור שבין שטחים A ו-B נבדק בחיתוכי בדיקה טרום החפירה ולא הניב כלל שרידים ארכאולוגיים. התבצע בו גם בדיקות גאומורפולוגיות בשטחים אלה ובשטח שביניהם על ידי רסקין והמחקר טרום הסתיים בזמן כתיבת מאמר זה.
- 5 במאמר יובא לקט מאוד מצומצם של מקורות החל מהמקורות התלמודיים ועד לספרות הנוסעים של המאה ה-19. טרם נמצאו במקורות מהתקופה הביזנטית, הממלוכית והצלבנית עדויות ורמזים המתייחסים לגידולים ביבנה ובסביבתה ויתכן שבמחקר מקיף יותר בעתיד נמצא. רק שתי עדויות מן התקופה העות'מנית (מחצית שניה של המאה ה-19) של ויקטור גרן ווליאם מקלור תומסון מצוינות במאמר זה כפי שהופיעו בהרצאה בכנס. ברור לנו שקיימים עוד תיאורים רבים של יבנה וסביבתה אצל נוסעים אחרים במאה ה-19 ושנדרש מחקר יסודי עתידי.



איור 2: שטחים A ו-B, מראה מן האויר, מבט מדרום (צילום: עידן יוניש, רשות העתיקות)

של אוגוסטוס וממנה עברה יבנה לטיבריוס (טקסל 2005: 146).⁶ בספרות התלמודית מוזכר שביבנה קיים "אוצר"⁷ שבתוכו מאופסנת חיטה שהינה מרכיב בסיסי ביותר לקיום האדם " ... ולאן אתון אזליון, למזבן חיתין מן אוצרה דיונאי.. " (בראשית רבה, ע"ו, ח') - ולאן אתם הולכים? לקנות חטים מאוצרה של יבנה ובתוספתא מסכת דמאי פרק א' י"ג-י"ד (מהדורת ליברמן) מצוין: " ...ולא מצאתי אלא באוצר של יבנה..." (שחר 2005: 116). מכאן, שבשדות של יבנה גידלו חיטה ושמה הלך לפנייה כספקית לחיטה שאוחסנה ב"אוצרה" (ככל הנראה במחסנים ו/או בממגורות).

6 ירושה לליוויה: מלחמת היהודים ב', 167-168; קדמוניות היהודים י"ח, 31.
7 ראו דיון למונח "בית (ה)אוצר" אצל הורביץ 1993. למספר אזכורים של 'אוצר' בספרות התלמודית בהקשר ליבנה, ראו שחר 2005: 116.

רמז לגידול ענבים בתקופה הרומית נוכל למצוא בצמד המילים "כרם ביבנה" המופיע במספר מקורות תלמודיים⁸ דבר היכול להתפרש כפשוטו ולרמוז על קיום של כרם ביבנה כשהחכמים ותלמידיהם למדו בהתכנסויות בחוץ – בכרמים. שחר (2005: 130) מציין שהכרם יוצא מידי פשוטו בסיפור "על 'הדחתו' של רבן גמליאל, 'וכי כרם היה שם. אלא אילו תלמידי חכמים שהיו עשויין שורות שורות ככרם' (ירושלמי, ברכות פ"ד, ז, ע"ד). 'כרם ביבנה' משמש לאמוראי ארץ ישראל כדגם היסוד להתנהלותם של בתי המדרש התלמודיים, ולסדר ישיבתם של תלמידי החכמים" (שחר 2022). בשנת 985 לסה"נ אלמקדסי מתאר שביבנה יש "מסגד מפואר והיא מקור התאנים הדמשקאיות המעולות" (טל 2014: 56). ויקטור גרן, החוקר הצרפתי (1821–1891) שסייר בארץ-ישראל במהלך המחצית השנייה של המאה ה-19, מתאר את דרכו מיבנה-ים ליבנה כשהוא עובר דרך דיונות החול:

דרך מייגעת על פני רמה חולית... בשעה אחת עשרה הגענו לקצה המזרחי של החולית, ומשם והלאה משתרעים מישורים נהדרים עוטי קמה מצהיבה... בשעה אחת עשרה וארבעים וחמש דקות חנינו ביבנה. כפר גדול זה יושב על גבעה שהיקפה אלף ומאתיים מטר ועל מדרונותיה מגדלים טבק ועצי תאנה, זית ומשמש. חפרו שם בארות רבות למדי, שאת גלגן מסובב אדם בידיו וברגליו. באר נוספת, גדולה יותר, מצויה ממערב לכפר, מתחת לו. את גלגלה של זו מניע גמל או פרד. על גבי הגבעה המזכירה אמפיתאטרון מגובבים בתים בלי סדר. רובם נמוכים מאוד ואינם ראויים להיקרא בקתות (גרן 1868: 46).

בהמשך תיאורו על יבנה, גרן מתאר את העזיבה מיבנה דרך השדות:

ב-18 במאי בשעה שש בבוקר יצאנו מיבנה דרומה-מזרחה. לאחר שעברנו את גני הכפר הזה חצינו שדות פוריים ביותר, והימים ימי קציה. מאחורי הקוצרים אספו את האלומות סיעות של נשים וילדים. אחר כך מובילים את הגדישים על גב פרדות וגמלים. הדיש נעשה בדרך כלל ברגלי שוורים הסובבים במעגל בגורן (גרן 1868: 55).

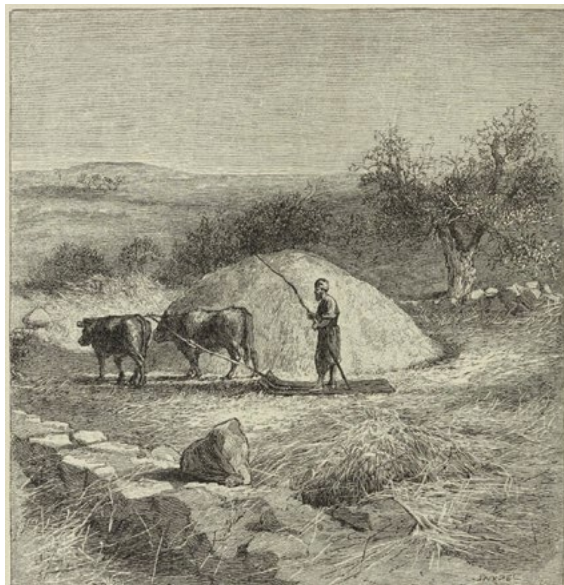
וויליאם מקלור תומסון (1806–1894) היה מסיונר אמריקני ששימש בתפקיד זה במשך 45 שנה בסוריה ובארץ-ישראל. ככל הנראה היה בארץ בשנים 1833–1878/9 (איש

8 לדיון במקורות התלמודיים ולהבהרת המונח כרם ביבנה, ראו שחר 2005: 130–132 וכן שחר 2022: 11.

שלום 1979: 35–36). תיאוריו רומנטיים מאוד ומלווים באיורים ולספריו מספר גרסאות ומהדורות. תומסון כותב שהשטח המישורי שבו מגדלים את החיטה ביבנה הוא גדול ופורה ומציין שלמרות שהתושבים אינם משתמשים במחרשות קיטור (הקומביין) כמו בארה"ב, כמות היבול שמצליחים להפיק בשיטה המסורתית ביבנה היא רבה מאוד (תומסון 1859: 538):

"...היו מאות גברים, נשים וילדים שקצרו, ליקטו ונשאו את התבואה אל הגורן הגדול שלהם. שורות ארוכות של גמלים, הנושאים על גבם משאות גדולים פי כמה מהם, התכנסו אט אט לנקודה כאן ביבנה מכל חלקי המישור. התבואה הייתה מונחת בערמות כמעט בגובה הר" (תומסון 1859: 538). ההתייחסות לגובה הר יכולה להיות הגבעה של תל יבנה הנישאת מעל למישורים.

"הגרנות היו מסודרות בכל רחבי העיירה, והסצנה הייתה ציורית ורומנטית אפילו עבורי. אופן הדייש הנפוץ ביותר היה באמצעות המורג. לוח אשר נמשך על הקרקע על ידי סוס או עול שוורים, עד שלא רק התבואה נקלף, אלא שהקש עצמו נטחן למוץ. כדי להקל על הפעולה הזו, פיסות לבה/צור מחוספסות מהודקות לתחתית הלוח, והנהג יושב או עומד עליה" (תומסון 1859: 358; איור 3).



איור 3: דייש באחת הגרנות של יבנה (מתוך תומסון 1880: 150)

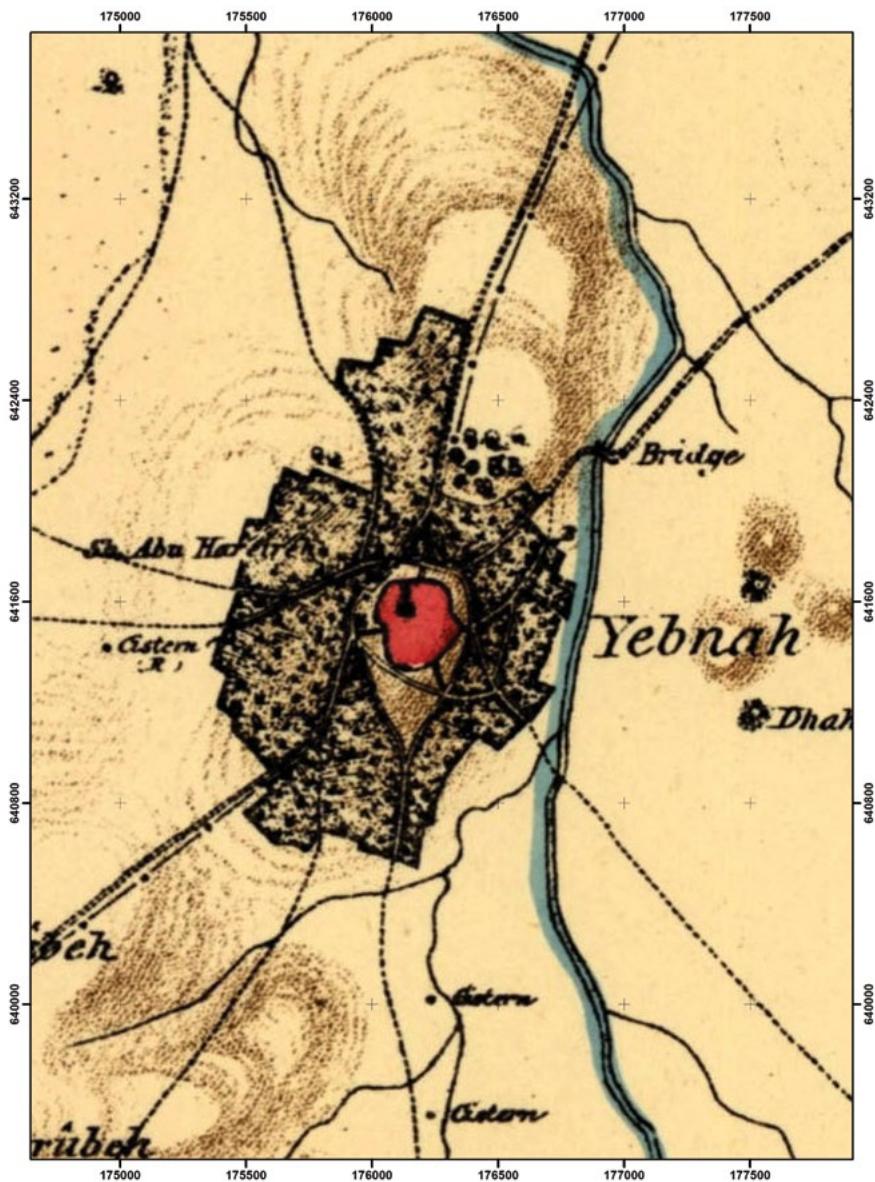
תיאור יבנה במפת ה-PEF

במפת ה-PEF גליון 16 משנת 1880 (איור 4), מתוארת יבנה באופן בולט לעין. מתארן של תל יבנה הוא כמעין "טיפה" שבמרכזה פוליון אדום המסמן ככל הנראה את הישוב הכפרי. בתוכו מסומן מיקומו של מינרט המסגד בשחור (המינרט הינו השריד היחיד שצדיין עומד על תילו). מתארן של תל יבנה הוכתב ככל הנראה מרכס הכורכר המתפרש בכיוון צפון כשיש לשים לב למספר גבעות כורכר הן מצפון לתל והן מדרומו. מסביב למתארן של התל קיימים חלקות של גידולי שדה – כנראה פרדסי הדורים (?) ועצי פרי אחרים כגון תאנה, זית ומשמש וגם טבק. כפי שתיאר זאת היטב גרן (1868: 46) במזרח גובל השטח החקלאי בנחל שורק המסומן בתכלת. מאחר שהגבול החיצוני של השטח החקלאי מסומן במקטעים של קווים ישרים באורכים שונים יתכן שהיה מסומן בשטח בעזרת גדרות אבן.

במפה אין הרבה כתוביות, והכיתוב הבולט והגדול ביותר הוא שמה של יבנה "Yebnah" ומצפונה כיתוב "bridge" שהינו הגשר הממלוכי שעובר מעל נחל שורק. בסביבה הקרובה לתל מסומנים רק שלוש בורות מים (cistern). אחד ממערב לתל ושניים מדרומו. כמו כן ממערב לתל מופיע הכיתוב של Sh. Abu Harira⁹ ציון קבר אבו הרירה היום מכונה "קבר רבן גמליאל"¹⁰ אם כי קשה להצביע על מיקומו במפה. אחד הדברים שמשכו את סקרנותנו היה השטח שכלוא בין הפוליון האדום לבין האזור החקלאי. ניתן לראות בברור רצועה בהירה, כשהסימון על גבה הוא כשם שמסומנים גבעות הכורכר, מדרום ומצפון ליבנה. לאזור זה קראנו אזור החיץ (buffer zone). זהו אזור ריק מגידולים חקלאיים או בניה, המקיף את ראש התל (באדום) המיושב. נראה שדרך היקפית הפרידה בין אזור החיץ לבין השטח החקלאי. רוחבו של אזור החיץ דומה בשלושת פאותיו ורק בחלקו הדרומי הוא רחב יותר וממשיך כמשפך לדרום ובכך יוצר את צורת ה"טיפה" שהוזכרה לעיל. דומה שלפנינו אזור בור שלא נוצל חקלאית מכיוון שסלע הכורכר חשוף בפני השטח או שהיה זה אזור שבו הורבדו דיונות חול? על כל פנים אזור חיץ זה לא שימש מצע טוב לגידולים.

9 את הכיתוב של האותיות "הרירה" (באנגלית) במפת ה-PEF קשה לקרוא מאחר והאותיות נכתבו על גבי סימון השטח החקלאי וקשה להבחין בין אותיות לבין סימוני עצים או עשביה. לכן, איות השם בלועזית נלקח מתוך גרן 1869: 56.

10 לדיון מקיף ראו טרגן 2005.



איור 4: יבנה במפת הקרן לחקר ארץ-ישראל משנת 1880 (PEF מתוך גיליון 16; ארכיון רשות העתיקות)

אל יבנה הובילו מכל עבריה תשע דרכים. בתחום אזור החיץ ניתן להבחין בארבע דרכים קצרות שיוצאות לארבעת כיווני השמים: מזרח, מערב, דרום וצפון. כל הדרכים קצרות ומסומנות בפס שחור. ממבט על קצותיהן החיצוניות נראה שכולן מובילות (פרט לדרך הצפונית) לצמתי דרכים על הדרך ההיקפית של אזור החיץ. דרך נוספת, שמסומנת בקו בהיר, שכיוונה צפון-מערב-דרום-מזרח, חוצה את אזור החיץ מדרום ומגיעה לקצה הדרך המערבית המחברת בין אזור הישוב לדרך ההיקפית. במזרח הדרך הזו מתחבר לקצה הדרך הדרום-מזרחית ולמפגשה עם הדרך ההיקפית. מהכרותינו עם התל נראה שזאת הדרך הנוחה ביותר לחציית התל מצד לצד מבלי לעבור בתחום הישוב. הדרך הצפונית, הקצרה, מסתיימת על הדרך ההיקפית ולא בצומת דרכים כמו בשאר הדרכים הקצרות כמו כן, הגישה אל התל מצפון הייתה קשה כיוון שהמפנה הצפוני של התל היה מאוד תלול על כן רק דרך היקפית עברה ברומו.

השרידים הארכאולוגיים בשטחים A ו-B¹¹

שטח A

בחפירה בשטח A נחשפו חמש שכבות (I-V; איור 5):

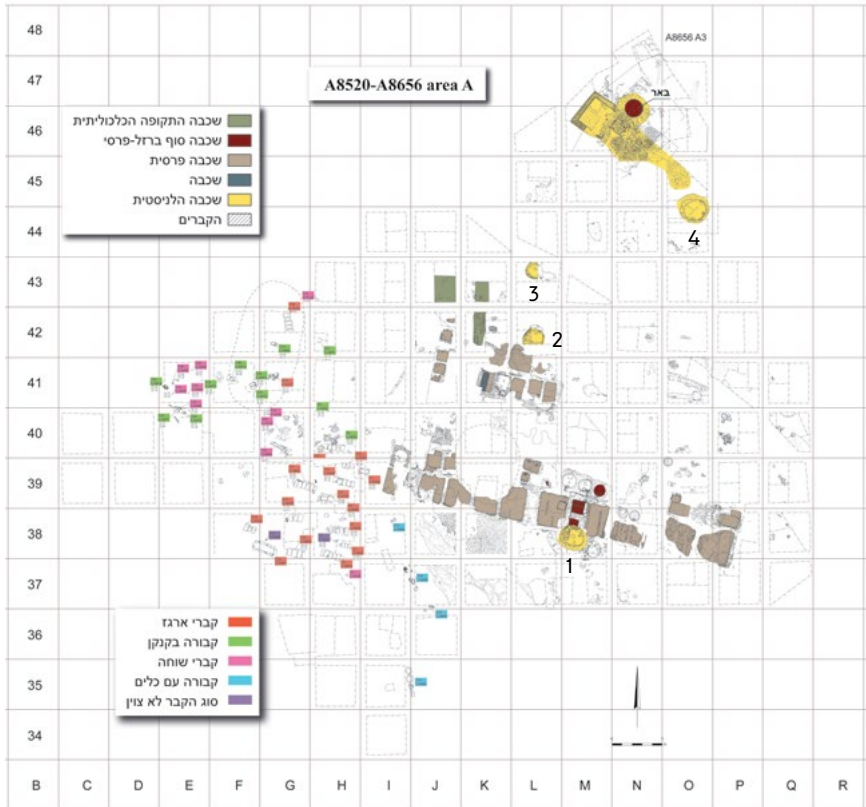
שכבה V (התקופה הכלקוליתית)

מן השכבה הקדומה והמתוארכת לתקופה הכלקוליתית התגלו שברי חרסים ושרידי קיר במצב השתמרות גרוע (פדידה ואחרים 2021). מדרום לשטח A בוצעה חפירה נוספת (עבאדי-רייס, בצר וורגה 2022) שבה נחשף המשך הישוב לדרום ובו שני שלבים בתקופה הכלקוליתית (עבאדי-רייס 2022).

שכבה IV (סוף תקופת הברזל-התקופה הפרסית)

משכבה זו נחשפו שני בורות איגום רבועים של גת צמודים זה לזה (1.2 מ' רוחב; 1.22×1.29 מ') בציר צפון-דרום, ומטויחים בטיח לבנבן. משטח הדריכה שהיה כנראה קשור לבורות אלה לא התגלה, אך אפשר שהוא חתום מתחת למשטח דריכה מטויח משכבה III שנחשף ממזרח לבורות.

11 לדו"ח ראשוני של שטחים A ו-B ראו הדד ואחרים 2021 ונדב-זיו ואחרים 2021, בהתאמה.



איור 5: תכנית שטח A (הוכנה על ידי י' גומני, רשות העתיקות)

באר מים

בפינה הצפון-מזרחית של שטח A נחשפה באר מים (איור 6; 22.95 מ' מעל לפני הים, קוטר 2 מ', עומק חשיפה עד 19 מ' מעל לפני הים). הבאר בנויה אבני גזית מכורכר (0.3 × 0.75 מ' בממוצע; נחשפו 11 נדבכים). אל הבאר ניגש מפלס חיים מצפון-מזרח שהכיל כמות רבה של חרסים המתוארכים לסוף תקופת הברזל ובעיקר לתקופה הפרסית. בחתך שבוצע מדרום לבאר, הובחן שקיימת אדמת מילוי בין הקרקע הטבעית לבין דופן הבאר וההשערה היא שבניית הבאר לא החלה בשיטה המסורתית של חפירת באר מפני

אלי הדד, ליאת נדב-זיו ויוחנן (ג'ון) זליגמן | "יבנה ושרותיה": עדויות ארכאולוגיות לזמן שעמד מלכת?



איור 6: שטח A, הבאר והבריכה מבט ממזרח (צילום: אסף פרץ, רשות העתיקות)

השטח ודיפונה עד להגעה למי תהום, אלא בצורה הפוכה כך שהבנייה החלה מלמטה, מעל לנביעת מי התהום שכלל הנראה הייתה חשופה בשטח כבריכה טבעית. בניית הבאר נועדה לשמר את היכולת להגיע למי התהום בצורה נקיה ובטוחה.

שכבה III (התקופה הפרסית מאה ה'–ד' לפסה"נ)

בית גיתות

בשטח נחשפו שרידי בית גיתות תעשייתי נרחב (כ-20 × 35 מ', איור 7) הכולל שני אגפים מקבילים, מוארכים, דרומי וצפוני, בכיוון מזרח–מערב, ואגף מערבי בכיוון צפון–דרום, ובהם מספר רב של משטחי דריכה ובורות איגום שטוּיחו בטיח לבנבן. חלקו המרכזי של האגף הדרומי בבית הגיתות נבנה מעל שני בורות האיגום הרבועים משכבה IV וביטל אותם. משטחי הדריכה טוּיחו בכמה שכבות של טיח ובחלקם ניכרים חריצי חריש מודרני. לצד משטחי הדריכה הותקנו בורות איגום מטוּיחים בעומקים וגדלים שונים ובתחתיתם בורות שיקוע. הובחנו שבעה טיפוסים של בורות איגום (ראו הדד ואחרים 2021).



איור 7: תצלום אוויר, שטח A (צילום: עידן יוניש, רשות העתיקות)

מבדיקה ראשונית של ממצא בוטני שנחשף בדגימות אדמה מתוך משטחי הדריכה (2, 5 ו-8) ובורות האיגום (E ו-M) זהו מספר גלעיני ענבים המלמדים שהמשטחים והבורות שימשו בתעשיית היין.¹² באגף המערבי השתמרו שרידיהם של חמישה בורות איגום רבועים וקטנים. יתכן שמשטחי הדריכה היו ממערב לבורות אך לא שרדו. יש לציין שלבית גיתות גדול ומרשים זה מהתקופה הפרסית טרם נמצאה מקבילה בכל אגן הים התיכון.

שכבה II (התקופה ההלניסטית)

נחשפו ארבעה כבשני חרס שלושה סגלגלים (1-3; ראו איור 5), ואחד עגול (4; 2.2 מ' קוטר, 2 מ' עומק ויותר), מהם נשתמר חלקית תא הבעירה ובהם שברי כלי חרס

12 ניתוח מדעי מדויק וזיהוי של גלעינים נוספים וחומר בוטני שהתגלו בבית הגיתות נערך בימים אלה על ידי פרופ' אהוד ויס מאוניברסיטת בר-אילן.

המתוארכים כנראה לסוף המאה ה' לפסה"נ. בכבשן 1 היה עמוד מרכזי שנבנה מלבנים ותמך את רצפת הכלים שלא השתמרה. הכבשן נחצב בחלקו בסלע כורכה, והוא דופן כולו בלבנים מלבניות. דופן הכבשן עובתה בשלב מסוים בלבנים נוספות, כנראה למנוע התמוטטות; עיבוי זה ניכר היטב בחלק הדרומי של הכבשן.

בכבשן 2 התגלו שברים של סירי בישול הניתנים לרפאות. מכבשן 3 השתמר רק חלקו המערבי של תא הבעירה. בחלקו הדרומי של כבשן 4 נחשף חלק קטן מרצפת הכלים בהשתמרות גרועה. תא הבעירה היה מלא בלבנים צרופות שלא במפולת. באחד מבורות האיגום באגף המערבי של הגת משכבה III נחשפה אדמה אדמדמה השונה מהאדמה שמבחוץ לבור. ייתכן שבור האיגום של הגת שימש כבריכת פילום הטין להכנת כלי החרס שנצפרו בכבשנים שלעיל.

בקצה הצפון-מזרחי של השטח נחשפה בריכה רבועה (2.82×2.82 מ'; איורים 5–6). קירות הבריכה נבנו מאבני שדה קטנות שלוכדו בטיט ואדמה; השתמרותו של הקיר המזרחי גרועה. הקירות טויחו מפנים ומחוץ בטיח לבן. רצפת הבריכה עשויה מטיח לבן, שהונח על תשתית של אבני שדה קטנות שהונחו בצפיפות על קרקע חומה. בפינה הדרום-מזרחית של הבריכה נחשפה מדרגה. אל הבריכה ניגש ממזרח משטח מפולס, שנבנה מאבני שדה קטנות והשתרע עד כבשן 4. בחתך שנחפר בין הכבשן לבריכה נחשף מפלס חיים, המתוארך על פי שברי כלי החרס שהתגלו בו לתקופה ההלניסטית.

הצד הצפוני של הבאר משכבה IV (לעיל) שופץ במהלך התקופה ההלניסטית, עת ארבעת הנדבכים העליונים הוחלפו באבנים מהוקצעות. פינתה הדרומית-מזרחית של הבריכה לעיל נבנתה מעל חלקה הצפון-מערבי של דופן הבאר ששופצה. הדופן המזרחית של הבאר, בעומק, נוטה כלפי דרום-מזרח. הבאר המשיכה להיות בשימוש בתקופה ההלניסטית כשפעילותה הופסקה במהלך התקופה מסיבה שטרם הובררה. בסביבת הבריכה והכבשן, ממערבם, נתגלו מספר ערמות פסולת של אפר ולבנים, דבר שמעלה את ההשערה שבמקום פעל מפעל קטן לייצור לבנים ושהבריכה שימשה גם אותו, שכן לצורך הכנת לבנים לצריפה יש צורך במקור מים זמין.

שכבה I

בחלק המערבי של שטח A סלע הכורכר נחשף קרוב לפני השטח ומשתפל לכיוון צפון-מזרח. ממערב ובסמוך לגת הפרסית נחשף בית קברות גדול (איור 5) שהחל לשמש בסוף תקופת הברונזה התיכונה, אך עיקר פעילותו מתוארכת לתקופה הרומית (החל מהמאה הא' לסה"נ ועד למאה הג' לסה"נ). יש לציין במקום נחשפו 43 קברים מטיפוסים שונים.

מתוכם, רק בארבע נקודות (T13, T14, T15, T20) נמצאו ריכוזי כלים קדומים המרמזים על קבורה קדומה המתוארכת לסוף תקופת הברונזה התיכונה ולראשית תקופת הברונזה המאוחרת (מאות 15–16 לפסה"נ) (דור גולן, מידע בעל-פה). מן הקברים השייכים לקבורה הרומית ניתן להבחין בשלושה טיפוסים: קברי ארגז (לא נחפרו), קברי שוחה וקנקני קבורה שבתוכם נקברו ילדים. 15 קברי ארגז בכיוון כללי צפון-מערב-דרום-מזרח נחשפו ולא נחפרו. קבר ארגז נוסף (T38) שנחשף ולא נחפר נמצא בצפון השטח ובעומק של 1 מ' מתחת לפני השטח וכיוונו צפון-דרום. גדול הקברים משתנה ורובם חתומים על ידי קירוי של אבני כורכר בינוניות מהוקצעות ולעיתים נראה שימוש באבני גזית מכורכר.

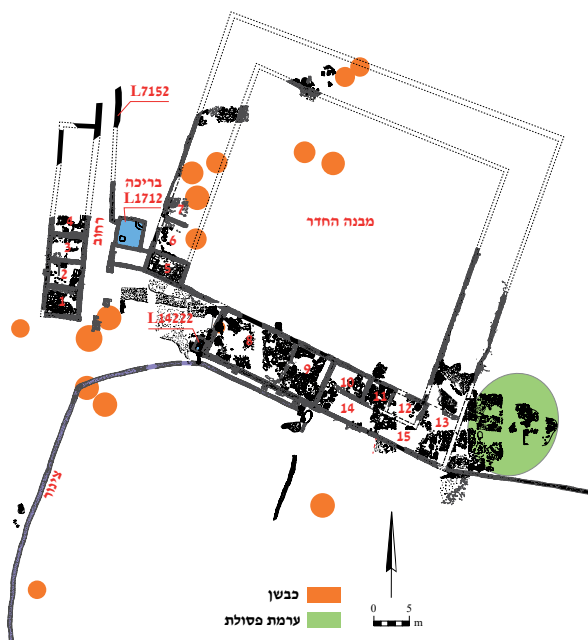
11 קברי קנקן נחפרו (ראו לדוגמה יקואל ואחרים 2022: 165, איור 2) מתוכם קנקן המתוארך למאה הא'–ב' לסה"נ (קבר T6) וקנקנים מאוחרים יותר המתוארכים למאות ג'–ד' לסה"נ.¹³

10 קברי שוחה אותרו כשרק קבר T34 נחפר ונמצאו בתוכו עצמות פרט בוגר ממין נקבה בגיל הנע בין 20–30 שנה שוכבת פרקדן כשראשה מצוי במזרח (י' נגר, מידע בעל-פה) וליד ראשה נמצאה קערת ברונזה. מעל הקבר נמצא קנקן שטרם תוארך אך על פניו נראה שהוא מהתקופה הפרסית.

שטח B

בחפירה בשטח B (נדב-זיו ואחרים 2021; איורים 8–9), לא נחשפו שרידים אדריכליים כלשהם מתקופת קדומות למעט שברי כלי חרס למן תקופת הברונזה, הברזל והפרסית. השרידים בשטח זה שייכים בעיקר לתקופות הביזנטית והאסלמית הקדומה. מן התקופה הביזנטית נחשפו שני מבנים; האחד, מבנה חצר גדול, והשני מבנה מוארך ממערב לו וביניהם רחוב בכיוון צפון-דרום (כ-3.5 מ' רוחב), מרוצף באדמה מהודקת מעורבת בחרסים ושתי בריכות (נדב-זיו ואחרים 2021; איור 8). בחלק מהאלמנטים זהו כמה שלבי קיום שהתחילו בתקופה הביזנטית ונמשכו עד לתחילת התקופה האסלאמית הקדומה. לאחר שמבנה החצר יצא משימוש נבנו בשטח כבשני יוצר של כלי חרס מהתקופה האסלאמית הקדומה. במזרח השטח נחשפה ערמה גדולה של פסולת בית יוצר לכלי חרס, ובדרום-מערב השטח נחשף אזור שבו הושלכה פסולת

13 לידון ראשוני ומקיף על תפרוסת בתי הקברות מהתקופה הרומית ביבנה, ראו יקואל ואחרים 2022.



איור 8: תכנית כללית של שטח B (הוכנה על ידי גומני, רשות העתיקות)

הישוב מתקופות אלה. בחפירה בשטחים C ו-G נחשף המשכו של אזור תעשייה זה (נדב-זיו ואחרים 2022).

מבנה החצר הגדול

ברוב שטח B משתרע מבנה חצר מוקפת חדרים (50 × 50 מ'; איור 8). בשורת החדרים המערבית נחשפו שלושה חדרים (5–7), ובהם רצפות אבן. בשורה המזרחית לא השתמרו הקירות הפנימיים. משורת החדרים הצפונית נחשף חלק קטן ובו שורת קנקני עזה שעונים על הקיר הפנימי ושתי חוליות עמוד במפולת. יתכן שבמקום היה מחסן. שורת החדרים הדרומית הינה היחידה שנחשפה בשלמותה. בחלקה המזרחי נחשפו לפחות שישה חדרים (10–15) חלקם מרוצפים אבן. בחלקה המערבי נחשף חלל גדול (חדר 8; 16 × 6 מ') שייכתן שבשלב מסוים חלקו הוסב למתקן, הפן הפנימי של קירותיו טויח בטיח ורדרד, שהשתמר בעיקר בחציו המזרחי של החדר. סימני טיח ("רולקה")



איור 9: תצ"א, שטח B, מבט מדרום (צילום: אסף פרץ, רשות העתיקות)

על חלקם התחתון של הקירות ככל הנראה מעיד על קיומה של רצפה שלא השתמרה. בצידו החיצוני של הקיר הדרומי הותקנו שלוש אומנות תמיכה, כנראה בעקבות שיפוע השטח לכיוון דרום. אל החלל הובלו מים על ידי צינור חרס מצופה ביציקה גירנית עבה מעורבת בצדפים ואבני שדה קטנות. יתכן ומקור המים של הצינור מצוי בבאר הממוקמת כ-20 מ' מדרום למבנה אך הקשר ביניהם טרם נחשף (נדב-זיו ואחרים 2022: 37). לא ברור למה שימש החלל (נדב-זיו ואחרים 2021; 2022). יתכן שמבנה החצר שימש כחאן דרכים או כמבנה אדמינסטראטיבי/תעשייתי.

יש עניין בהמשכו למזרח של הקיר החיצוני הדרומי בית החצר. הוא אינו ממשיך יש אלא בזווית מעט קהה. יתכן שקיר זה נשא על גביו אמת מים קטנה שלא שרדה ושמוצאה היה מנחל שורק.¹⁴ בשלב אחר נבנתה מצידו המערבי של חדר 8 בריכה מלבנית קטנה (L14222), וצינור החרס חובר גם אליה.

14 לא כל מחברי המאמר תמימי דעים בעניין זה. רק חפירות המשך במזרח יאששו סברה זו.

המבנה המוארך המערבי

ממערב למבנה החצר נחשף מבנה ארוך (15×6 מ' לערך) בציר צפון-דרום, ובו לפחות ארבעה חדרים (1-4; איור 8) במבנה זהו שני שלבים. המשכו של המבנה נחשף מחוץ לגבולות החפירה הנדונה, בחפירתו של אלי ינאי (ינאי 2014, שטח A3). כלי החרס והזכוכית שנמצאו בשני שלבי הקיום של המבנה כוללים בעיקר כלי בישול, אחסון ותמרוקים, המשקפים את חיי היום יום של דרי המבנה.

בריכת אגירה

בריכת אגירה מרובעת ומטויחת בטיח לבן ($L17120$; 3.5×3 מ' מידות פנימיות, 1 מ' עומק). נבנתה בתוך הקרקע. בבריכה זהו שני שלבי בניה. בפינה הצפון-מזרחית של הבריכה נבנו שתי מדרגות מעוגלות שטויחו גם הן. סמוך למדרגה העליונה, בדופן הצפונית של הבריכה, ישנו שקע עגול ומטויח (כ-0.15 מ' קוטר). בפינה הדרומית-מערבית של הבריכה הותקן בור שיקוע מרובע (0.72×0.75 מ', 0.45 מ' עומק) שטויח כשאר הבריכה. תעלת המים ($L17105$; 4 מ' אורך חשיפה, 0.3 מ' רוחב פנימי) חוברת אל הדופן המערבית של הבריכה מצפון. סביר להניח שהתעלה הייתה מטויחת אך הטיח לא השתמר וזו נחתמה בשכבת חרסים ששימשה ריצוף של הרחוב הצמוד. בשלב מאוחר הוגבהו קירות הבריכה. הקירות ורצפת הבריכה טויחו בטיח ורדרד על גבי הלבן מהשלב הקודם; מעל תעלה $L17105$ נבנתה תעלה חדשה ($L17052$; כ-5.8 מ' אורך חשיפה, כ-0.24 מ' רוחב פנימי). התעלה ממשיכה לצפון (מעבר לגבול החפירה), והובילה מים מבאר שטרם נחשפה. בריכת האגירה יצאה משימוש בסוף התקופה הביזנטית והפכה לבור אשפה.

אזור פסולת הישוב

בדרום-מערב השטח נחשף אזור ששימש לשפיכת פסולת הישוב. הובחנו שתי שכבות פסולת, שכל אחת מהן הכילה שברים של כלי חרס וכלי זכוכית, מתכות וכמויות גדולות של עצמות בעלי חיים. השכבות מופרדות ברובד אדמה (0.9 מ' עובי). בשלב המחקר הנוכחי לא נראה הבדל מהותי בממצא שהתגלה בכל שכבה. פסולת מתעשיית זכוכית נמצאה בכל האזור ששימש לשפיכת פסולת, גם בשכבה העליונה וגם בתחתונה. ממצאים אלה מלמדים בברור שבקרבת מקום פעל בית מלאכה לייצור כלי זכוכית, ואולי אף התקיימה תעשייה לייצור זכוכית גולמית (ראו גורין-רוזן ואחרים 2002).

תעשיית הקרמיקה – התקופה האומיית – האיסלמית הקדומה

בשטח הובחנו 16 כבשני יוצר לכלי חרס (איור 8, בכתום). הובחן שהכבשנים פזורים בעיקר בציר צפון-מזרח-דרום-מערב, בזמן קיום הכבשנים מבנה החצר כולו יצא משימוש. השתמרותם של הכבשנים אינה אחידה, אך הם שייכים לאותו טיפוס,¹⁵ הכולל תא בערה מלבני ובו אומנות שנשאו את רצפת תא הכלים, וכן כיפה שבדרך כלל לא השתמרה. סמוך לאחד הכבשנים התגלה שבר פכית ובו מטמון של שבעה מטבעות, כולם דינרים מזהב, מהתקופה העבאסית.

מדרום לקיר (W13361) שבמבנה המזרחי שבצפון השטח נחשף בור פסולת (L13400), כנראה של בית יוצר, ובו שברי כלי חרס מהתקופה האסלאמית הקדומה.

פסולת בית יוצר

באזור המזרחי של השטח התגלתה ערמה גדולה של פסולת בית יוצר לכלי חרס (איור 8, מסומן בירוק), שהכילה שברי קנקני עזה מהתקופה הביזנטית-אומיית (המאות ה-1'–ז' לסה"נ) וחומר לבנים שמקורו כנראה בכבשנים שפורקו. גודלה המלא של הערמה טרם נחשף.

דין

לאור החפירות הארכאולוגיות בשטחים A ו-B ראינו שהזמן לא עמד מלכת בשדות שמדרום לתל יבנה. ייעודו של השטח החקלאי והמישורי הפרוש מדרום ומדרום-מזרח לתל יבנה שנצפה טרם החפירה הארכאולוגית, השתנה ואינו קיים עוד כתוצאה מתכנון בניית השכונה העתידי. תל יבנה יותר בעתיד הקרוב כגבעה ירוקה, מעין אי שיוקם בו פארק ארכאולוגי (ברקן ושדמן 2022: 16). החפירות הראו שכמו בהווה גם בעבר שטח זה עבר תהפוכות. מתחת לשדות בשטח A נחשף הגרעין של הישוב הקדום ביבנה המתוארך לתקופה הכלקוליתית. המשך החפירות, דרומית לשטח, הראו שהישוב היה אף גדול יותר. לאחר שפסק מלהתקיים התכסה באדמה אלוביאלית כבדה שמקורה בסחף מנחל שורק. נראה שהישוב הקדום השתרע צמוד לאפיק נחל-שורק או לאחד מיובליו (עבאדי-רייס 2022: 73–74; רסקין ואחרים

15 למעט כבשן קטן ביותר בחלק המערבי של חדר 8.

2022). מהמחקר הגאומורפולוגי שנעשה בתחום היישוב הקדום עולה שהתנאים היו לחים יותר מהתנאים של התקופות המאוחרות יותר באתר והקרקע הייתה עשירה הן לחקלאות צומח והן למרעה (עבאדי-רייס 2022: 74). לעומת זאת, מצפון, בשטח A, נוכל לומר שפני סלע הכורכר היו גבוהים וקרובים לפני השטח. כך ששטח זה פשוט לא התאים לגידולים חקלאיים: חלקו שימש לתעשיית היין בסוף תקופת הברזל והמשיך להתפתח ולהתרחב בתקופה הפרסית, עת נבנה באדמה ובגבול סלע הכורכר בית הגיתות הגדול והמרשים מהתקופה הפרסית שטרם נמצאה לו מקבילה בכל אגן הים התיכון. בית גיתות שכזה מעיד על כרמים שגודלו וטופחו בקרבת מקום, יתכן אף באדמת האלוביום שכיסתה את האתר הכלקוליתי שמדרום לבית הגיתות הפרסי. לאחר שבית הגיתות יצא מכלל שימוש בסוף המאה ה'ד' לפסה"נ המקום הפך לאזור תעשייה שבו נבנו כבשני יוצר לכלי חרס.

הבאר שנמצאה בצפון השטח היא הקדומה ביותר שנחשפה עד כה בחפירות ביבנה ואין ספק ששימשה מקור מים חיים לדורכים בגת הפרסית וסיפקה את המים לעשיית הכלים ולצריפתם בכבשנים ההלניסטים מסוף המאה ה'ד' לפסה"נ. ראינו שמערבית ובסמוך לבית הגיתות פרוש שדה קבורה רחב, המתוארך למן המאה ה'א' לפסה"נ ועד למאה ה'ג' לפסה"נ. בית הקברות מוקם באזור שקשה היה לנצלו לטובת שימוש חקלאי.

בשטח B לעומת שטח A, טרם הגענו לסלע הכורכר (עומק חפירה מקסימאלי כ-6 מ' מתחת לפני השטח). מאחר שבשטח B לא נמצאו שרידים אדריכליים מהתקופות שנחשפו בשטח A ורק שרידים מאוחרים המתוארכים למן התקופה הביזנטית והאיסלמית הקדומה, יתכן שהשטח שימש לכרמים בזמן שבית הגיתות בשטח A פעל.

מבנה החצר בשטח B מהתקופה הביזנטית ומתקני המים שנתגלו בתוכו ובסביבתו מעידים שלאספקת המים במקום חשיבות עליונה. נכון לזמן כתיבת המאמר טרם הוברר ייעודו של המבנה. בנייה של שורות חדרים מסביב לחצר גדולה עם רחוב לצידו ומבנה חדרים ממערב יכול לרמוז לשימוש כחאן דרכים או כמבנה אדמיניסטרטיבי או ששימש לתעשייה כלשהי. המבנים בשטח B, ואזורי הפסולת פעלו יחד עם אשכול הכבשנים שנחשף בחפירתו של ינאי (2014) ויחד עם הגיתות משטחים C ו-G שהיו כולם חלק מאזור תעשייה שהפיק יין וכלי חרס (נדב-זיו ואחרים 2022).

עם תום השימוש בבית החצר הנרחב, במהלך סוף התקופה הביזנטית, נבנו על גביו 16 כבשני יוצר לכלי חרס מהתקופה האומיית. "שדה כבשנים" מאוחר זה הוא

עדות לכך ששטח זה גם שימש כאזור תעשייה שנבחר להמשיך את מסורת הכבשנים הקדומה שנחשפה בשטח A. ערמות האשפה והפסולת בשטח זה הן רק דוגמה קטנה מתוך צבר ערמות אשפה נוספות שנחשפו בשטחים נוספים (צוף 2022: 219–239). באזור שבין שטח A לשטח B כאמור לא נתגלה ממצא, ויתכן שהסטריליות שבשטח זה מעידה שבעבר חצה אותו אפיק קטן לעבר נחל שורק, שנסתם זה מכבר. מציאת הברז בגבול הצפוני מזרחי של שטח A לצד אפיק קדום יכולה לחזק השערה זו. עם התקדמות במחקר הגאומורפולוגי ובסוף החפירות תתבהר התמונה הסופית של אפיקי הנחלים הקדומים בשטח. יתכן שהאפיק הקדום שציינה י' עבאדי במאמרה נמצא בפער שבין שטח A לשטח B ויתכן שמדובר באפיק נוסף.

במהלך החפירה הבחנו שמשטר הרוחות במקום הוא ממערב–למזרח ולא בכדי אזור זה נבחר כרצועה מעט דרומית מהתל כמקום שבו ניתן להקים אזור תעשייה ליון ולאחר מכן "שדות כבשנים" כך שריחות לא נעימים יוכלו להינשא הלאה עם הרוח למזרח ולא יעברו דרך הישוב שנמצא מצפון על התל.

במפת ה-PEF מסוף המאה ה-19 יבנה הייתה מוקפת בחגורת שטחים חקלאיים מכל עבריה. השימוש במילה "שדות" בדיוננו מכוון לא רק לגידולי שדה כמו תבואה (חיטה לדוגמה) וכרמים אלא גם לגידולי הדרים ועצי פרי. דויד גרוסמן (1994: 40) מתאר את הכפר המסורתי הערבי באופן כללי כך ש"היה בעל מתאר מגובב חסר צורה גאומטרית מוגדרת. בשלב הראשוני של הכפר היו הבתים בנויים מסביב לחצרות מוקפות חומה, שבתוכן היה מקום לגני ירק ולעצי פרי. במשך הזמן הצטמצם השטח הפתוח של החצרות, והבנייה המאסיבית, בעלת קירות האבן העבים, סגרה על מבנים שהתפתחו בתוכן. כתוצאה מכך מהבנייה הגוברת נדחקו גני הירק אל פאתי הכפר ומשם אל עבר חגורת הבוסתנים וכרמי הזית שהקיפו את הכפר". לאור מפת ה-PEF רואים שחגורת הבוסתנים והעצים שהקיפו את הכפר היא חגורה מתוכננת היטב ולא מאולצת כתוצאה מהתרחבות הכפר במהלך השנים. ביבנה ישנה הפרדה ברורה בין גרעין הכפר שהיה על ראש התל לשטח החקלאי על ידי אזור חיץ שחצץ בין אזור הישוב לשטח החקלאי. אזור חיץ זה בולט ומיוחד ליבנה ולא נוצל כלל לגידולים. נראה שהכפר של יבנה אינו נופל בהגדרת הכפר המסורתי על פי גרוסמן וכאן לפנינו מעט שינוי בצורת ההתפתחות של הכפר. יותר מאוחר בימי המנדט אכן רואים התרחבות מאסיבית בבניה של בתי הכפר אף אל תוך שטח החיץ ומעבר לו אל תוך חגורת השטח החקלאי שהקיפה את התל. התפתחותו של הכפר העות'מני ביבנה היא נושא חשוב למחקר עתידי.

בהתאם לכך חישובנו את גודל השטח החקלאי המופיע במפת ה-PEF בעזרת תוכנת ה-GIS שברשות העתיקות (איור 10).¹⁶ לצורך נוחות הדיון, השטח החקלאי המקיף את התל ומחוץ לאזור החיץ חולק לשלושה על פי המתאר ה"טיפתי" של התל: השדות המזרחיים, השדות המערביים והשדות הצפוניים. החלק הדרומי של השדות לא קיבל חישוב בנפרד מכיוון שחלקו משותף בשדות המערביים וחלקו האחר בשדות המזרחיים. מהחישוב עולה שסך השטח החקלאי שהקיף את יבנה הינו כ-1600 דונם. שטח השדות המזרחיים הוא כ-386.551 דונם, שטח השדות הצפוניים הוא כ-408.421 דונם ושטח השדות המערביים הוא כ-813.793 דונם. אזור החיץ גודלו 129.823 דונם. ראש התל המיושב (הפוליוגן האדום) שטחו 88.547 דונם והיקפו 1.115 מ'. נתון ההיקף מתאים פחות או יותר עם קביעתו של גרן שהיקפה של הגבעה הוא 1200 מ' (ראו לעיל). בימינו, דרך העצמאות העוברת לרגלי תל יבנה ממערב ומצפון משמרת את תוואי הדרך וקו הטלגרף המלווה אותה שעוברים ממערב לתל ומופיעים במפת הסקר הבריטי. כיום ניתן לראות שחלק מדרך העצמאות חצוב בסלע הכורכר. בהביטנו על מיקומם של השטחים A ו-B-1 אנו רואים שהם נמצאים בחלק הדרומי והרחב של אזור החיץ. בתקופת המנדט שטח השדות החקלאים שממזרח לתל צומצם לאור תצלום אויר משנת 1918 (איור 11; הגבול המזרחי של השדות מסומן בקו לבן) שבו רואים שחלקו המזרחי של אזור החיץ הושמש כשטח חקלאי וכך גם חלק מהשטח המזרחי של הפוליוגן האדום, כך שגודלו של השטח החקלאי ב-1918 בשדות המזרחיים היה 255.86 דונם.

מקורות המים ביבנה

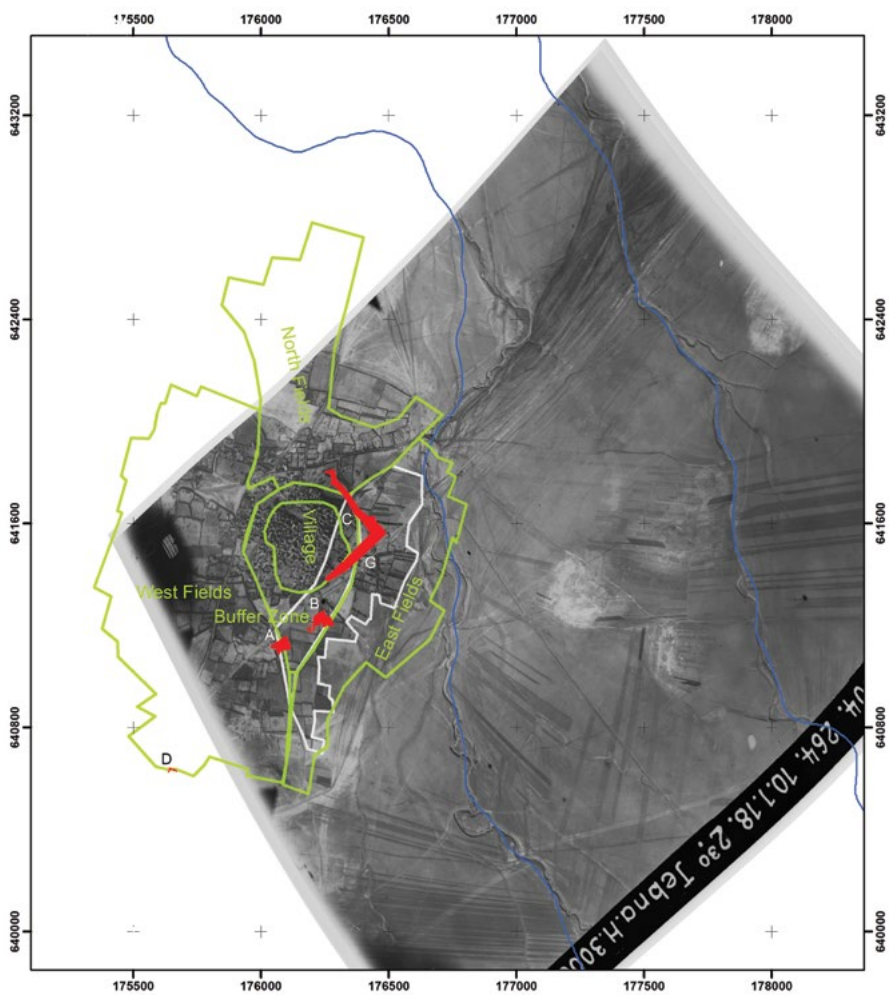
מקור מים בעולם העתיק חשוב לקיום האדם ואחד מהפרמטרים לבחירת מקומות התיישבות ופעילות האדם בעבר. במישור פלשת המפלס הגבוה של מי תהום והקרבה לעמקי הנחלים היה אחד מגורמי האיתור החשובים של הישובים (גרסמן 1994: 156). הבאר שנתגלתה בשטח A הינה הקדומה ביותר ביבנה שנחשפה עד כה בחפירות. הבאר נבנתה בסוף תקופת הברזל-התקופה הפרסית כשהמשיכה לתפקד בתקופה ההלניסטית. השימוש בבאר פסק בסוף התקופה ההלניסטית ואולי אף ברומית הקדומה מסיבה שטרם הובררה.

16 גודל השטח החקלאי מתבסס על עיגון מפת ה-PEF משנת 1880 על גבי תצלום אויר מודרני וכן מעיגון על גבי תצלום אויר משנת 1918 ראו איורים 10-11 להלן. תודה לחי אשכנזי, מנהל גאואינפורמטיקה בשרות העתיקות, על ניתוח גודל השטחים החקלאיים בתוכנת ה-GIS.



איור 10: עיגון תצ"א מודרנית על גבי מפת ה-PEF (מפת הרקע באדיבות המרכז למיפוי ישראל; הוכן על ידי ח' אשכנזי, רשות העתיקות)

אלי הדד, ליאת נדב-זיו ויוחנן (ג'ון) זליגמן | "יבנה ושדותיה": עדויות ארכאולוגיות לזמן שעמד מלכת?



איור 11: עיגון תצ"א משנת 1918 על גבי מפת ה-PEF (באדיבות המרכז למיפוי ישראל; הוכן על ידי ח' אשכנזי)

בתקופה הצלבנית ויליאם מצור (RHC 1859: 696–697) מציין שהתל מלא בבארות מים. בתקופה העות'מנית בהסתמך על מפת ה-PEF קיימים רק שלוש בורות אך היכן הבארות הרבות שנחפרו ושציינו גרן (1868: 46). יתכן, שהבאר במערב שהוא מזכיר בהמשך דבריו היא למעשה הבור המערבי המופיע במפת הסקר הבריטי כשהטרמינולוגיה וההבחנה בין בור לבאר מעט השתבשה והכוונה במקור הייתה אולי באמת לבארות ולא לבורות.

במפות מימי המנדט (איור 12) אנו רואים שישנן בארות רבות בסביבת תל יבנה. בשנת 1929 קיימות 20 בארות בסביבה הקרובה לתל ובשנת 1936 מספר הבארות מוכפל. עוד ניתן לראות שרוב השטחים החקלאיים הם פרדסים של עצי הדר ורק שתי גרנות (איור 12, בצהוב). מעניין שבמפה של שנת 1929 קיים רק כרם אחד קטן ובודד בחלק הצפוני של המפה (איור 12 בירוק).

בתצלום אוויר של הכפר מימי המנדט בשנת 1944 (נדב-זיו ואחרים 2022: 45, איור 15) נראית בניה צפופה על ראש התל ולמרגלותיו.

ראינו שאזור זה של נחל שורק, ששימש כמישור ההצפה לעבר התל, יכול היה לשמש בעבר הרחוק חלק מטרואר לגידול כרמים נרחב לאור הגינות שנחשפו הן בשטח A והן בשטחים C ו-G. תרומתה הגדולה של חפירתנו ביבנה היא בתובנה שהשטח ממזרח לתל יבנה היה קרקע פורייה לגידול גפנים החל בתקופה הפרסית ועד לתקופה



איור 12: מפות יבנה 1929 (מימין) ו-1936 (משמאל), שטחים חקלאיים ובארות (באדיבות המרכז למיפוי ישראל; סימון הבארות נעשה על ידי א' הדד)

הביזנטית. אילולא החפירות הארכאולוגיות לא היה לנו רמז קל שבקלים כדי לקבוע שבשטח זה ובסביבתו גידלו אי פעם גפנים וייצרו יין.

סיכום

צמד המילים "יבנה ושדותיה" שטבענו בכותרת מאמרנו הוא על בסיס משקל המילים "יבנה וחכמיה" אך מזכיר לנו את צמד המילים "לכיש ושדותיה" (נחמיה ו"א, ל') עד היום סביבת תל לכיש בניגוד ליבנה ידועה כאזור טוב לגידול גפנים, חיזוק לגידול גפנים בלכיש בעבר (במאה השביעית לפסה"נ) הראה אוסישקין (2013: 283) שאף בתבליטי לכיש נראים "עצי תאנה ושיחי גפן גדולים שאפשר לזהותם בבירור לפי צורתם המיוחדת של העלים ושל התאנים ואשכולות הענבים, שניהם מינים מצויים באזור לכיש". לא כן המצב בתל יבנה כפי שהראנו לעיל.

אין ספק שתוצאות החפירות העתידיות בשטח הפרויקט תיתן את התמונה המלאה של השרידים העתיקים ושיכום התקופתי, בין אם מדובר במתקני תעשייה הפזורים בשטח או בשדות קבורה ובמבנים מתקופות שונות. עם תום החפירות יוכלו החופרים והחוקרים לקבל תפוסת מרחבית ועדכנית של השטח הפוטנציאלי בעבר הרחוק שבהם גידלו גפנים. יתכן שאף נוכל למקם את אותם שטחי כרמים שהיו פרושים בעבר בשטח.

טרם מצאנו בחפירות בית גיתות מהתקופה הרומית, מאות א'-ב' לסה"נ, אך כבר הראנו שנחשף בית גיתות גדול מן התקופה הפרסית כך שמקום לכרם בשדות של יבנה היה קיים. חיזוק לנוכחות של כרמים בשדותיה של יבנה בקנה מידה עצום מגיע מהמשך החפירה הארכאולוגית בשטחים C ו-G שבהם נחשף אזור תעשייה מתוכנן היטב ובו 6 גיתות מורכבות וגדולות וכן מחסנים ורחובות שעבדו כמכלול אחד לשם הפקת יין ושיווקו לכל אגן הים התיכון (ראו ויזל וטורגה 2022; זליגמן, הדד ונדב-זיו 2022), יבנה ושדותיה מתבררים כמקום מעולה לגידול ענבים וכחלק מ"טרואר"¹⁷ מעולה שלולא החפירות הארכאולוגיות לא היינו יודעים שבסביבת תל יבנה גידלו אי פעם ענבים בכמות גדולה.

17 ערן פיק, יינן ומומחה לגידול גפנים, ציין בהרצאתו בכנס יבנה שנערך ב-19.10.22 שבימינו אזור יבנה אינו מתאים לגידול גפנים. יתכן שבעבר התנאים היו מעט שונים לאור ממצא הגיתות הגדולות וכן ניתן היה בעבר לגדל ולטפח כרמים באזור יבנה. הוא סייג זאת באמירה שטעמו, איכותו ויכולת ייצור היין היום שונים והולכים ומשתבחים ביחס לעבר.

ביבליוגרפיה

- אסישקין 2013
אסישקין, ד'. 2013. **לכיש בתקופת המקרא: סיפור של בניין והרס, חפירה ושחזור**. ירושלים.
- איש שלום 1979
איש שלום, מ'. 1979. **מסעי נוצרים לארץ-ישראל**. תל-אביב.
- ברקן ושדמן 2022
ברקן, ד' ושדמן, ע'. 2022. הווה, עתיד ועבר: פעולות רשות העתיקות בפרויקט יבנה-מזרח. בתוך: הדד, א', נדב-זיו, ל', זליגמן, י', וורגה, ד', בצר, פ', שדמן, ע', טל, א' וטפר, י', עורכים. **יבנה וצפונותיה: קובץ מחקרים**. ירושלים: 13–16.
- גורין-רוזן ואחרים 2022
גורין-רוזן, י', בצר, פ', וורגה, ד' ושדמן, ע'. 2022. תעשיית הזכוכית ביבנה, רשמים ראשונים מהחפירה בשטח L. בתוך: הדד, א', נדב-זיו, ל', זליגמן, י', וורגה, ד', בצר, פ', שדמן, ע', טל, א' וטפר, י', עורכים. **יבנה וצפונותיה: קובץ מחקרים**. ירושלים: 143–159.
- גרוסמן 1994
גרוסמן, ד'. 1994. **הכפר הערבי ובנותיו: תהליכים ביישוב הערבי בארץ-ישראל בתקופה העות'מאנית**. ירושלים.
- גרן 1868
גרן, ו'. 1868. **תיאור גיאוגרפי, היסטורי וארכיאולוגי של ארץ-ישראל כרך שני: יהודה (ב)**. ירושלים.
- גרן 1869
Guérin, V. 1869. *Description géographique, historique et archéologique de la Palestine: Judée (II)*. Paris.
- הדד ואחרים 2021
הדד, א', נדב-זיו, ל', אלישע, י', טל, ג', ראוכברג, ט' וסנדהוס, ד'. 2021. תל יבנה, שטח A. **חדשות ארכיאולוגיות** https://www.hadashot-esi.org.il/report_detail.aspx?id=25883&mag_id=133
- הדד ואחרים 2022
הדד, א', נדב-זיו, ל', זליגמן, י', וורגה, ד', בצר, פ', שדמן, ע', טל, א' וטפר, י', עורכים. 2022. **יבנה וצפונותיה: קובץ מחקרים**. ירושלים.
- הורביץ 1993
הורביץ, א'. 1993. 'בית (ה)אוצר' – לתולדותיו של מונח מקראי מתחום המינהל והשלטון. **ארץ ישראל כ"ד**: 78–82.
- ויזל וטורגה 2022
ויזל, מ' וטורגה, ח'. 2022. קוראים לזה "הנגאבר": מפעל הגיתות של יבנה הביזנטית. בתוך: הדד, א', נדב-זיו, ל', זליגמן, י', וורגה, ד', בצר, פ', שדמן, ע', טל, א' וטפר, י', עורכים. **יבנה וצפונותיה: קובץ מחקרים**. ירושלים: 205–218.

אלי הדד, ליאת נדב-זיו ויוחנן (ג'ון) זליגמן | "יבנה ושדותיה": עדויות ארכאולוגיות לזמן שעמד מלכת?

ויליאם מצור

Willermi Tyrenses Archiepiscopi. In RHC HOcc. Tome I. Paris. 1859: 696–697.

זליגמן, הדד ונדב-זיו 2022
זליגמן, י', הדד, א' ונדב-זיו, ל'. 2022. יבנה ותעשיית היין של עזה ואשקלון. בתוך: הדד, א', נדב-זיו, ל', זליגמן, י', וורגה, ד', בצר, פ', שדמן, ע', טל, א' וטפר, י', עורכים. **יבנה וצפונותיה: קובץ מחקרים**. ירושלים: 263–241.

טל 2014
טל, א'. 2014. ארץ-ישראל במקורות ערביים מימי הביניים (634–1517): אסופת תרגומים. ירושלים.

טקסל 2005
טקסל, א'. 2005. יבנה – היסטוריה וארכיאולוגיה. בתוך: פישר, מ', עורך. **יבנה, יבנה-ים וסביבתן**. תל-אביב: 170–139.

טקסל ואחרים 2018
Taxel, I., Sivan, D., Bookman, R. and Roskin, J. 2018. An Early Islamic Inter-Settlement Agroecosystem in the Coastal Sand of the Yavneh Dunefield, Israel. *Journal of Field Archaeology* 43: 551–569.

טקסל ופישר 2007
Fischer, M. and Taxel, I. 2007. Ancient Yavneh: Its History and Archaeology. *Tel Aviv* 34: 204–284.

טרנן 2005
טרנן, ח'. 2005. ארכיטקטורה "מגויסת" בתקופה הממלוכית המוקדמת: אל-אשרף ח'ליל והקבר של אבו הרירה/רבן גמליאל ביבנה. בתוך: פישר, מ', עורך. **יבנה, יבנה-ים וסביבתן**. תל-אביב: 338–317.

ינאי 2014
ינאי, א'. 2014. יבנה. **חדשות ארכיאולוגיות** 126. https://www.hadashot-esi.org.il/report_detail.aspx?id=13677&mag_id=121 (תאריך גישה 11/10/2022).

יקואל ואחרים 2022
יקואל, א', נגורסקי, א', בצר, פ' וורגה, ד'. 2022. "ותהא ארוני נקובה לארץ" (ירושלמי, כתובות יב: ג,ג): בתי קברות מהתקופה הרומית ביבנה. בתוך: הדד, א', נדב-זיו, ל', זליגמן, י', וורגה, ד', בצר, פ', שדמן, ע', טל, א' וטפר, י', עורכים. **יבנה וצפונותיה: קובץ מחקרים**. ירושלים: 183–161.

מלחמת היהודים
יוסף בן מתתיהו. **תולדות מלחמת היהודים ברומאים** (תרגום מיוונית ל' אולמן). תש"ע. ירושלים.

נדב-זיו ואחרים 2021
נדב-זיו, ל', הדד, א', אלישע, י', טל, ג', בן שלוש, ר', גורין-רוזן, י', צופ, א', סנדהוס, ד' וגולן, ד'. 2021. תל יבנה, שטחים B ו-D. **חדשות ארכיאולוגיות** 133. https://www.hadashot-esi.org.il/report_detail.aspx?id=26102&mag_id=133

נדב-זיו ואחרים 2022
נדב-זיו, ל', הדד, א', זליגמן, ג', וורגה, ד', ובצר, פ'. 2022. יבנה הקדומה: סקירה ראשונה של ממצאי חפירות הענק למרגלות תל יבנה. בתוך: הדד, א', נדב-זיו, ל', זליגמן, י', וורגה, ד', בצר, פ', שדמן, ע', טל, א' וטפר, י', עורכים. **יבנה וצפונותיה: קובץ מחקרים**. ירושלים: 53–19.

עבאדי-רייס 2022

עבאדי-רייס, י'. 2022. אתר חדש מהתקופה הכלכוליתית שהתגלה ביבנה. בתוך: החדד, א', נדב-זיו, ל', זליגמן, י', וורגה, ד', בצר, פ', שדמן, ע', טל, א' וטפר, י', עורכים. **יבנה וצפונותיה: קובץ מחקרים**. ירושלים: 73–88.

עבאדי-רייס, בצר וורגה 2022

עבאדי-רייס, י', בצר, פ' וורגה, ד'. 2022. תל יבנה, שטח J. **חדשות ארכיאולוגיות** 134. https://www.hadashot-esi.org.il/report_detail.aspx?id=26203

פדידה אחרים 2021

Fadida, A., Milevski, I., Nadav-Ziv, L., Brailovsky-Rokser, L., Weingarten, Y., Peters, I., Asscher, Y., Shalev, S., Ktalav, I., Perry-Gal, L. and Haddad, E. 2021. A Ghassulian Chalcolithic Occupation at the Southern Margins of Tel Yavne. *Mitekufat Haeven: Journal of the Israel Prehistoric Society* 51: 225–260.

צוף 2022

צוף, א'. 2022. ייצור המוני של קנקנים לתעשיית היין של יבנה: כבשני יוצרים, ערמות פסולת ומה שביניהם. בתוך: החדד, א', נדב-זיו, ל', זליגמן, י', וורגה, ד', בצר, פ', שדמן, ע', טל, א' וטפר, י', עורכים. **יבנה וצפונותיה: קובץ מחקרים**. ירושלים: 219–239.

קדמוניות היהודים

יוסף בן מתתיהו. **קדמוניות היהודים**. כרך שלישי (תרגום מיוונית אברהם שליט). תשכ"ג. ירושלים.

רסקין ואחרים 2022

Roskin, J., Ackermann, O., Asscher, Y., Marcus, J. and Wieler, N. 2022. The Geomorphology and Sedimentology of the Tel Yavne Environs, Southern Coastal Plain of Israel, and Its Connection to Ancient Human Settlement. In: Haddad, E., Nadav-Ziv, L., Seligman, J., Varga, D., Betzer, P., Shadman, A., Tal, O. and Tepper, Y., eds. *Yavne and Its Secrets: Collected Papers*. Jerusalem: 9*–23*.

שחר 2005

שחר, י'. 2005. יבנה התלמודית – שני דורות ותהילת נצח. בתוך: פישר, מ', עורך. **יבנה, יבנה-ים וסביבתן**. תל-אביב: 113–138.

שחר 2022

שחר, י'. 2022. כרם ביבנה: מציאות וסמל. בתוך: **יבנה וצפונותיה: כנס יבנה 2022: חוברת תקצירים**. ירושלים: 11.

תומסון 1859

Thomson, W.M. 1859. *The Land and The Book; or Biblical Illustration Drawn from the Manners and Customs, the Scenes and Scenery of the Holy Land*. London.