

# במרכז

קובץ מחקרים  
כרך ב'

זיכרון

עורכים:  
גיא ד' שטיבל  
דורון בן-עמי  
אמיר גורזלזני  
יותם ספר  
עידו קורן



# במרכז

קובץ מחקרים  
כרך ב'

המכון לארכאולוגיה ע"ש סוניה ומרקו נדלר  
החוג לארכאולוגיה ותרבויות המזרח הקדום ע"ש יעקב מ' אלקוב  
בית הספר למדעי היהדות וארכאולוגיה ע"ש חיים רוזנברג  
הפקולטה למדעי הרוח ע"ש לסטר וסאלי אנטון



מרחב מרכז

מחקרי הכנס השנתי "במרכז" השני  
פרי שיתוף פעולה בין מרחב מרכז של רשות העתיקות והחוג לארכאולוגיה ותרבויות המזרח הקדום  
והמכון לארכאולוגיה ע"ש סוניה ומרקו נדלר של אוניברסיטת תל אביב  
שהתקיים ב-29 מאי, 2019 באוניברסיטת תל אביב

כריכה: צילום מתוך נילס אקרמן וסבסטיאן גוברט, "מחפשים את לנין" (Looking for Lenin),  
פורסם ב 2017 בידי FUEL הוצאה לאור, לונדון  
© נילס אקרמן / Lundi13

עריכה: ציפי קופר-בלאו  
עיצוב גרפי: אילת גזית

© המכון לארכאולוגיה, אוניברסיטת תל אביב, תשפ"ב

מסת"ב 978-965-266-067-1  
הודפס בישראל תשפ"ב

# במרכז

קובץ מחקרים

כרך ב'

---

זיכרון

---

עורכים:

גיא ד' שטיבל, דורון בן-עמי, אמיר גורזלזני, יותם ספר ועידו קור

אמרי וקלייר יאס פרסומים בארכאולוגיה  
המכון לארכאולוגיה, אוניברסיטת תל אביב

## מחברים ועורכים

**פז, יצחק**  
רשות העתיקות  
yitzhakp@israntique.org.il

**פינקל, מאיר**  
אוניברסיטת תל אביב  
finkel2010@gmail.com

**צ'חנובץ, יאנה**  
אוניברסיטת בן-גוריון בנגב  
yanatchk@gmail.com

**קוך, עידו**  
אוניברסיטת תל אביב  
idokoch@tauex.tau.ac.il

**שטיבל, גיא ד'**  
אוניברסיטת תל אביב  
guystiebel@tauex.tau.ac.il

**שטרן, איאן**  
אוניברסיטת חיפה  
והיברו יוניון קולג'  
iann.stern@gmail.com

**שיף, חמי**  
אוניברסיטת תל אביב  
chemishiff@gmail.com

**דיין, איילת**  
רשות העתיקות  
ayeletda@israntique.org.il

**די סגני, לאה**  
האוניברסיטה העברית בירושלים  
disegni@mail.huji.ac.il

**הדד, אלי**  
רשות העתיקות  
haddad@israntique.org.il

**וואך, קיריל א'**  
אינדריק אדיטוריאלס, מוסקבה  
k\_vach@mail.ru

**טפר, יותם**  
רשות העתיקות  
yotam@israntique.org.il

**ליפשיץ, עודד**  
אוניברסיטת תל אביב  
lipschit@tauex.tau.ac.il

**מילבסקי, יניר**  
רשות העתיקות  
ianir@israntique.org.il

**אגם, אביעד**  
אוניברסיטת ארלנגן-נירנברג,  
גרמניה  
aviadkra@tauex.tau.ac.il

**אלעד, איתי**  
רשות העתיקות  
itaie@israntique.org.il

**ארביב, כפיר**  
רשות העתיקות  
arviv@israntique.org.il

**ארצי, מיכל**  
אוניברסיטת חיפה  
michal.artzy@gmail.com

**בן-עמי, דורון**  
רשות העתיקות  
doronb@israntique.org.il

**גופר, אבי**  
אוניברסיטת תל אביב  
agopher@tauex.tau.ac.il

**גורזלזני, אמיר**  
רשות העתיקות  
amir@israntique.org.il

## תוכן עניינים

iv*, iv	מחברים ועורכים
vii*, vii	פתח דבר
1	1 "לזכור ולשכוח": על דרכי העיצוב של "מיתוס הארץ הריקה" עודד ליפשיץ
1*	2 זיכרונות יורדי ים: חרותות של ספינות ממרשה אלי הדד, איאן שטרן ומיכל ארצי
33	3 "מגידו וקורין לו לג'ון": זיכרון ושכחה בטופונומיה ובממצא – מרחב לגיו/כפר עותנאי יותם טפר
71	4 חפירת ערימות פסולת חציבה וסיתות באתר שלוחת קק"ל (כרם בן זמרה) בקומפלקס החציבה והסיתות בנחל דישון, הגליל העליון המזרחי מאיר פינקל, אבי גופר ואביעד אגם
17*	5 "לזכר האמיצים": כתובת מבית קברות מהתקופה הביזנטית ביפו איילת דיון ולאה די סגני

23*	6	בין לבין: השימור של נרטיבים מתחרים באתרים ארכאולוגיים חמי שיף
43*	7	גולגולות מכירות: "זיכרון" ומרקם חברתי בתקופה הניאוליתית הקדם-קרמית ב' בדרום הלבנט יניר מילבסקי
63*	8	זיכרון ישן ותודעה חדשה: גיבוש תודעה חברתית עירונית בעין אסור בתקופת הברונזה הקדומה 'ב' יצחק פז ואיתי אלעד
87*	9	זיכרון קצר: ארכאולוגיה היסטורית של המגרשים הרוסיים יאנה צ'חנובץ, כפיר ארביב וקיריל א' וואך
105*, 107		תקצירים

## “מגידו וקורין לו לג’ון”: זיכרון ושכחה בטופונומיה ובמצא – מרחב לגיו/כפר עותנאי

יותם ספר | רשות העתיקות

### הקדמה

היסודות למדע הטופונומיה הונחו בראשית המאה הי”ט (קמפמאיר 1892–1893) אך כבר קודם לכן, הצביע אישתורי הפרחי (תרנ”ז: רמ”ה) על חשיבותם של שמות ששגורים היו בפי תושבי ארץ-ישראל לאיתור וזיהוי אתרים הנזכרים במקורות. חוקרים רבים עסקו בתחום מחקרי זה בארץ, מהם נציין את רובינסון וסמית’ (1841), פרס (1948–1956), אהרוני (1987), אבי יונה (1976), אליצור (תשנ”ג; תשס”ט) וקדמון (תשנ”ד). במחקרים אלו שורטטו תולדות שמות היישובים בארץ, לאורך התקופות ושינויי השלטון.

הזיכרון הקולקטיבי והאישי משלב סוגיות רחבות היקף, ולא בכולן ניתן לדון במסגרת מאמר זה. ראו כדוגמה את הדיון אודות האופן בו מוטבעת ההיסטוריה המודרנית במרחב הפיסי והחברתי ואת מורכבות היחסים שבין הזיכרון ונופי התרבות שייצר האדם – בראיה ספרותית, היסטורית וארכאולוגית (וויילן ומור 2007; אנדרסון ואחרים 2010; דוס 2010; צ’דוויק וגייבסון 2013). ראו גם את מושג הנוסטליגיה, אופן השימוש בו והתייחסות האדם והחברה לזכר עברם (לוונטל 1975), הדגשת חשיבות נוף התרבות

---

\* מאמר זה הינו פרי מחקר מתמשך שראשיתו בעבודת מוסמך שנכתבה באוניברסיטת תל אביב בהנחייתו של פרופ’ ישראל רול ז”ל, המשכו בחפירות רשות העתיקות בכלא מגידו ובקיבוץ מגידו, עבודת דוקטור באוניברסיטת תל אביב, בהנחייתם של פרופ’ יורם צפירי ז”ל וד”ר יובל שחר, ובפרויקט המחקר של עמק יזרעאל (JVRP). במסגרת זו נחפרו שרידי של מחנה הלגיון הרומי בשותפות עם מאתיו אדאמס ונחקרו שרידים נוספים במרחב לגיו-מגידו. תודות לחברי קיבוץ מגידו שרגא גלז, ארנון לינדר, פיני אוחיון וגלי טל על תרומתם לחקר האזור. תודה נתונה לארכיון קיבוץ מגידו ולארכיון המנדטורי ברוקפלר על אישור השימוש בצילומים, לטטניה מילצ’ן על השחזור האומנותי של מחנה הלגיון בלגיו ולספיר עד על הכנת האיורים.



להגדרת זהות האדם והחברה (טיילור 2002), וכדוגמא נוספת, מקומם המרכזי של שמות המקומות לעיצוב המורשת, לפי דוגמה מקומית (מאצ'ר 2014).

במרחב גיאוגרפי מוגדר, היכן שעמק יזרעאל, רמות מנשה והרי השומרון נפגשים, נובעים מקורות מים זמינים לאורך כל השנה ודרכים ארציות ובינלאומיות הצטלבו לאורך ההיסטוריה, זהו במחקר מספר אתרי יישוב להם שמות דומים ושונים (איור 1). מהם נזכרים במקורות לג'ון מהתקופה האיסלמית הקדומה והמאוחרת, לה ליון מהתקופה הצלבנית, מקסימיאנופוליס משלהי התקופה הרומית ומהתקופה הביזנטית, כפר עותנאי וכפר כותאני (לגיון) מהתקופה הרומית (צפריה, די סגני וגרין 1994: 170).

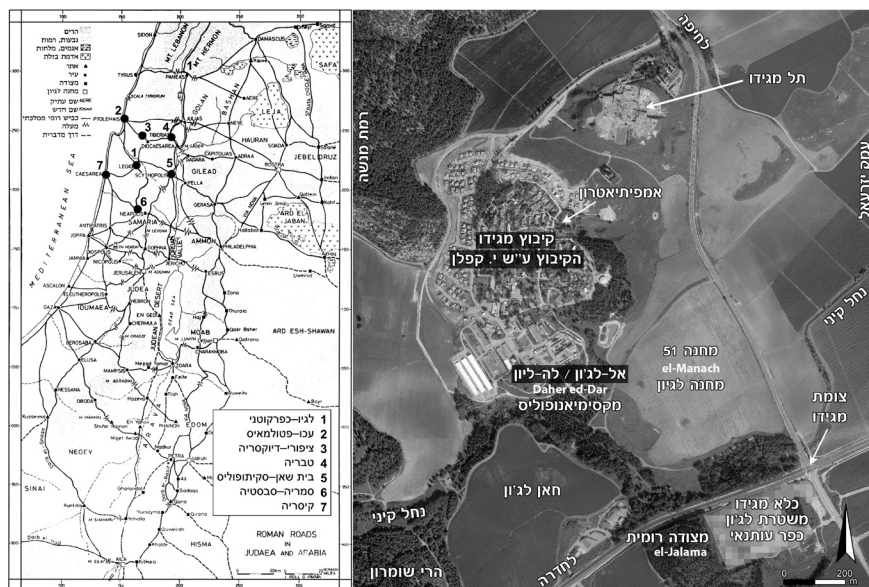
אתרים אלו היו יישובים מרכזיים ברמה האזורית והארצית, ששכנו בשכנות גיאוגרפית קרובה ונוסדו לצד תל מגידו. תל זה הינו אתר מקראי חשוב שראשיתו בתקופה הניאוליתית, אחריתו בתקופה הפרסית ובחפירותיו התגלה רצף עירוני מרשים של למעלה מעשרים שכבות המתוארכות לתקופות הברונזה והברזל. שם האתר המקראי והמרחב הגיאוגרפי הסמוך לו נזכרים בברית החדשה בהקשר עם השם ארמגדון ובזיקה נוצרית-משיחית. בשנת 1949 הוקם קיבוץ על גבעה מדרום לתל, בראשיתו כונה ה"קיבוץ ע"ש יוסף קפלן" ולימים שונה שמו ל"מגידו".

במאמר זה נציג בקצרה את האתרים ושרידיהם, מהמאוחר לקדום (כמקובל בהתבוננות אחורה בזמן, במטרה לבחון תהליכי התעצבות של זיכרון), ונטען, לפי דוגמאות מהתקופה הרומית ואילך, שבמרחב גיאוגרפי-יישובי זה, מגוונת הייתה בחירתם של המתיישבים שהקימו יישוביהם במקום לאורך ההיסטוריה. לעיתים בחרו בשם חדש המשקף את מורשתם (הפרטית) ולעיתים שם ישן, כזה המשמר זכר שם היסטורי מקומי, רחוק או קרוב בזמן. למרות שבחירתם זו הושפעה על פי רוב ממהלכי שלטון מרכזי, בבחירתם הפרטית העניקו לנו תושבי האזור חלון לתהליכי זיכרון ושכחה. חלקם באים לידי ביטוי בטופונומיה, ואחרים גם בממצא הארכאולוגי.

## תולדות המחקר

היישובים במרחב לגיון/מגידו, זיהויים ושמותיהם, העסיקו את המחקר שנים רבות. מענין שכבר בשנת 1322 זיהה לראשונה אשתורי הפרחי את לג'ון במגידו ובלשונו "מגדו וקורין לו לג'ון" (אשתורי הפרחי תרנ"ז: רצ"ג). תיאוריו של אשתורי מסתמכים על מרחקי הליכה וכיוונים, אל ומיישובים בני זמנו, רבים מהם בגליל; כך מתואר מהלכו משונם למגידו וממגידו לתענך (שוורץ 2015: 171, 177, 179; פראוור תשל"ד: 106–113). אף

יותם טפר | "מגידו וקורין לו לג'ון": זיכרון ושכחה בטופונומיה ובמצא - מרחב לגיו/כפר עותנאי



איור 1: ממשאל – לגיו-כפרכותני על מפת הכבישים הרומיים-אימפריאליים (לפי רול תשל"ו); מימין – אתרי מרחב לגיו/מגידו

שאשתורי הפרחי לא התייחס לזיהוי האתר עם ישובים היסטוריים נוספים ששמותיהם נקשרו מאוחר יותר באתר, כדוגמת כפר עותנאי, לגיו ומקסימיאנופוליס, נראה שהצעתו לזהות את לג'ון בת זמנו עם מגידו מתקופת המקרא הקדימה במאות שנים את הצעות המחקר בעניין זה. יתרה מכך, סביר שהצעתו זו מעידה על זיכרון שמני רחוק ומתמשך הקושר בין האתרים במרחב ומורשתם ההיסטורית.

בתיאורי המסע של רובינסון וסמית' בארץ-ישראל בשנת 1838 (רובינסון וסמית' 1841), פורסמו אתרים קדומים לפי מקורות מקראיים ביניהם גם היישוב בלג'ון. כמו אישתורי הפרחי לפניו, הציעו החוקרים לזהות את לג'ון עם מגידו המקראית, אולם את כפר עותנאי מהמקורות התלמודיים הם זיהו בכפר קוד ממערב לג'ון, וכך סבר גם נויבאוור מעט מאוחר יותר (רובינסון וסמית' 1841: I, 177-180, II, 470-471; נויבאוור 1868: 56; דייוויס 1987: 19). ואן דה ולדה, כדוגמה נוספת, ערך שני מסעות בארץ-ישראל ובסוריה באמצע המאה ה־19 כדי להכין מפה של ארץ הקודש (ואן דה ולדה 1854; 1858). בתיאור מסעו הראשון (1851-1852) מצויינת חלוקה ברורה בין לג'ון בדרום (ליד

פלג מים ושתי טחנות הקמח) לבין שרידי תל מגידו המקראי (ואן דה ולדה 1854: 341–344, 351–354, 357). ויקטור גרן ציין באופן דומה בביקורו באתר את קיומם של שני האתרים ההיסטוריים (מפת גרן 1875; גרן תשמ"ב–תשמ"ז; 1875).

קונדר וקיצי'נר ביקרו בלג'ון בשנת 1872 וקיבלו את זיהוי האתר עם לגיו (1882: II, 64–66). יחד עם זאת, בהזדמנות שונה הציע קונדר לזהות את מוג'דה (Mujedda) שליד הגלבוץ עם מגידו (קונדר 1891: 83–85) וכן הועלתה שנית ההשערה שכפר א-דן מצפון-מערב לג'נין הוא למעשה כפר עותנאי (קונדר וקיצי'נר 1882: II, 45).

בתחילת המאה הכ' חזר תומסן על זיהוי מגידו עם לג'ון וחזק את הזיהוי של לג'ון עם לגיו, מקום מושבו של הלגיון השישי, ולראשונה זיהה גם את העיר מקסימיאנופוליס באתר (מפת תומסן 1917; תומסן 1907: 83–85). הרטמן חקר את הדרכים בארץ-ישראל על סמך נתוני "המסע מבורדו" וציין את זיהוי כפר עותנאי, לגיו ומקסימיאנופוליס בלג'ון (הארטמן 1910א': 172–174).

שומאכר ניהל את החפירה הארכאולוגית הגדולה והראשונה בתל מגידו (1903–1905), שכונה בימיו גם תל אל-מַתְסֵלִם – "תל המושלים", עדות לאופן בו נתפס האתר בידי האוכלוסייה המקומית בשלהי התקופה העות'מנית. החפירה בתל נערכה מטעם אגודת המחקר הגרמנית לחקר ארץ-ישראל והחברה המזרחנית (שומאכר 1903; 1908) ופעילותו זכתה לביקורת על הגישה התיאולוגית שהנחתה אותו (קמפינסקי 1993: 19–21). מעט מאוחר יותר, בחן נלסון את קרב מגידו המקראי ותיאר את נתיבי המעבר באזור וחשיבות הציר תל אסוויר – מגידו (נלסון 1913). דלמן שבדק גם הוא נתיב היסטורי זה (דלמן 1914: 34–37; 1935: 42), חזר על הצעתם של קונדר וקיצי'נר (לעיל) לזהות את כפר עותנאי בכפר א-דן, מצפון-מערב לג'נין (דלמן 1924: 235; קליין תשל"ח: 95–96).

מקלדרי דן בנוכחות הלגיון השני בארץ-ישראל וטען שמפקדתו הייתה בגליל (מקלדרי 1908: 110–113). רמזי טען על סמך כתובות מאנטיוכיה שהלגיון השישי ישב דרך קבע בכפר עותנאי (רמזי 1916: 129–131), וריטרלינג סכם את המידע אודות הלגיון השישי, כולל שאלות היסטוריות הקשורות לנוכחותו בכפר עותנאי (1925). לורד אלנבי (הוויקונט הראשון אלנבי ממגידו), שעבר במגידו במהלך מלחמת העולם הראשונה, הדגיש את חשיבותו של מעבר מוסמוס (מעבר מגידו) וייחס למעשיו משמעות סמלית בזיקה היסטורית למסעות דומים באותו הנתיב (מאסי 1920: 150–155). בכך נחתמה, למעשה, תקופת הגילויים טרום ימי המחקר המודרני במרחב לגיו.

החפירות הארכאולוגיות חודשו בתל מגידו בידי המכון המזרחני בשיקגו (1925–1939) שבמהלכן נחשפו חמש השכבות העליונות בתל (קמפינסקי 1993: 21–27; אהרוני, ידון

ושילה 1992: 873–890). בפרסום החפירות שנערכו בתל מגידו, בלטה חשיבות מגידו בפתח מעבר הררי ומיקומה האסטרטגי על צומת דרכים מרכזי בין מצרים, סוריה, אזור ההר והחוף הפיניקי (גיא 1931: 7; 1938: 1–3; למון ושיפטון 1939: xix–xxiii). גישתם המקראית של חופרי מגידו נשענה בין השאר על נלסון וסמית' (נלסון 1913; סמית' 1973: 411–414) שזיהו את מגידו (התל שליד לג'ון) עם ארמגדון (הנזכר בברית החדשה). השם ארמגדון נקשר לאיזכור של "מגדון" בספר זכריה (י"ב 11) בקטע שעוסק במלחמת ה' ובהשמדת אויבי יהודה (קאסטו 1954). למרות שהוצעו פירושים שונים לשם זה בברית החדשה (פאולין 1992; סמית' 1973: 276–279) נראה שמקובלת במחקר הדעה שהופעתו בחזון יוחנן (ט"ז 16) מתייחסת לקרב אפוקליפטי של אחרית הימים שיערך בקרבת "הר מגידון" (קליין 2001; קולינס 1992: 701).

יוצאי דופן בהקשרים אלו הם הדיונים שהקדישו לאתר וזיהויו אבל ואלט, בשלהי שנות ה-30 של המאה ה'. הראשון ריכז את המידע ההיסטורי אודות לגיו היא מקסימיאנופוליס מימי פלסטינה השנייה, על היישוב היהודי כפר עותנאי ועל מקום מושבו של הלגיון השישי, סמוך לאתר המקראי מגידו ולכפר לג'ון במוצא וואדי ערה; אלט תרם אף הוא למחקר ולדיונים אודות מרחב לגיו-מגידו בתקופות הבתר-מקראיות, עד שהזיהוי הכללי של לגיו, של כפר עותנאי ושל מאקסימינופוליס בלג'ון שליד תל מגידו, השתרש בספרות המחקר (אבל 1967: 175–176, 201–203, 218, 288; אלט 1937: 80–82; וראו בהרחבה גם שצמן תשפ"א: 8, 11; צפריר, די סגני וגרין 1994: 170, ומראי מקומות נוספים שם). לאור סקירה זו נראה שתהליך זיהוים של היישובים במרחב לגיו-מגידו החל כבר במאה הי"ד לסה"נ ונמשך עד לראשית המאה ה'. בעוד שזיהוי האתר המקראי מאפיין את המחקר כמעט מראשיתו, עדות להתקבעות זיכרון העבר הרחוק עם שרידים עתיקים על גבי תל נישא, נראה שזיהוי היישובים האחרים בקרבתו נמשך זמן ארוך יחסית וכפי שנראה בהמשך, הוכח והתקבל במחקר, בעיקר בעקבות ממצאי המחקרים הארכאולוגיים.

### **היישובים במרחב: שמותיהם, תולדותיהם ושרידיהם**

בחינת שמות היישובים וסוגיית התקבעות זכרונם מתקופה לתקופה, נכון שתעשה מהזמן הזה ובמבט רטרוספקטיבי לאחור. במקרה שלנו, מן המאה ה' ועד לראשית התקופה הרומית. תהליכי זיכרון אלו, ניתן לאפיין רק מנקודת מבט מאוחרת ומכאן גם הבחירה לעיל לתאר באופן זה את היישובים במרחב.



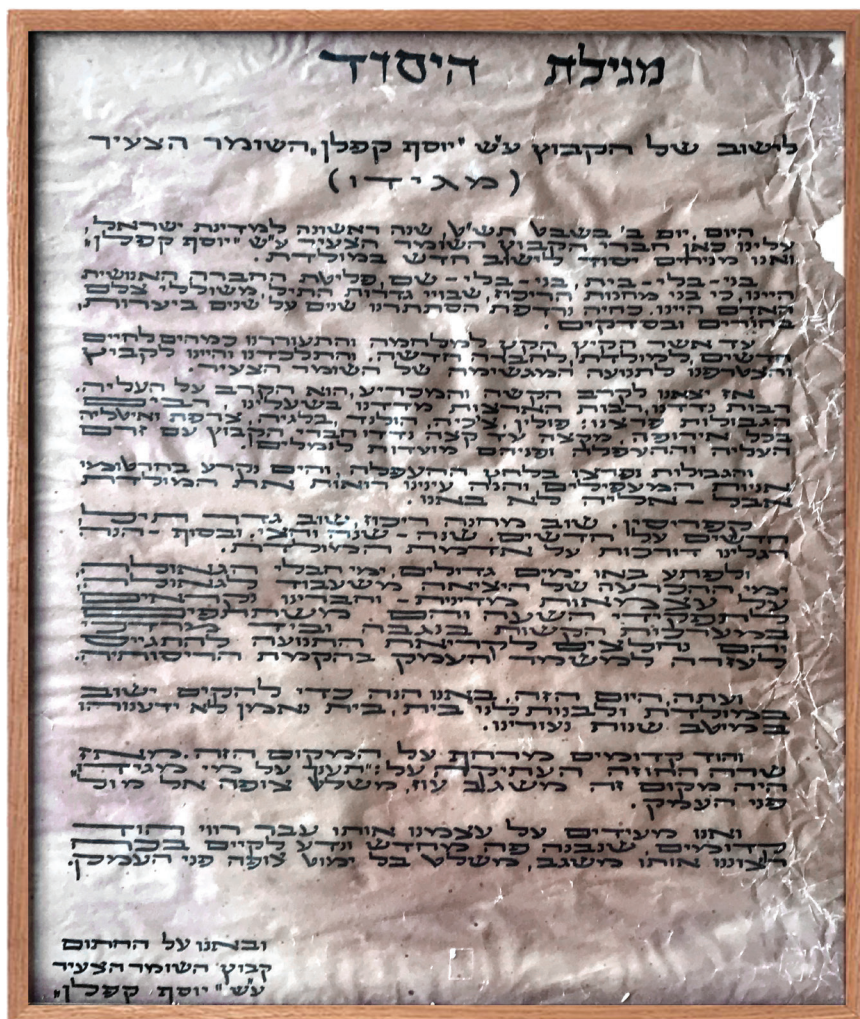
איור 2: טקס העליה על הקרקע (ארכיון קיבוץ מגידו)

### **”קיבוץ ע”ש יוסף קפלן” לימים קיבוץ מגידו (מאי 1948 ואילך)**

במהלך מלחמת העצמאות (30.11.1947–20.7.1949) ובשנתה הראשונה של מדינת ישראל עלו על הקרקע (1.2.1949) כמה עשרות חברי השומר הצעיר, בני גרעין “לוחמי הגיטאות”<sup>1</sup> והקימו את הקיבוץ ע”ש יוסף קפלן (1913–1942; איור 2), שהיה ממנהיגי השומר הצעיר בפולין ומקימי הארגון היהודי הלוחם בגיטו ורשה (מעין 1988; גלז 2017: 95, 191). במגילת היסוד של הקיבוץ, השמורה בארכיון הקיבוץ (איור 3)<sup>2</sup> נכתב “היום, יום ב’ בשבט תש”ט, שנה ראשונה למדינת ישראל, עלינו כאן חברי הקיבוץ ‘השומר הצעיר’ על שם יוסף קפלן... ואנו מניחים יסוד לשוב חדש במולדת... בני-בלי-בית, בני-בלי-בלי-בלי-”

1 הגרעין נוסד בורשה באפריל 1945 על ידי פעילים, ביניהם לוחמי מרד גטו ורשה: אנטק צוקרמן, צביה לובטקין, חייקה גרוסמן ביאליסטוק, מרדכי רוזמן, מיכאל ליטבק, ישראל גלזר וחברים נוספים. הגרעין התפלג באוקטובר 1945, חלקו יסד את קיבוץ לוחמי הגיטאות בגליל המערבי, וחלקו הקים את הקיבוץ ע”ש יוסף קפלן, סגנו של מרדכי אנילביץ’, מפקד המרד בגטו (גלז 2017: 191).

2 תודות למנהל ארכיון מגידו, מר פיני אוחיון, על האישור לשימוש בתמונות מארכיון הקיבוץ.



איור 3: מגילת הייסוד של הקיבוץ על שם יוסף קפלן (באדיבות ארכיון קיבוץ מגידו; נכתב בכתב יד עם ציפורן וטוש על ידי צבי שטינר, פברואר 1951; צילום: יותם ספר)

שם, פליטת החברה האנושית היינו, כי בני מחנות הריכוז, שבויי גדרות התיל, משוללי צלם האדם היינו... כחיה נרדפת הסתתרנו שנים על שנים ביערות בחורים ובסדקים...". לימים, ולאחר דיונים ממושכים בין חברי הקיבוץ, שונה שמו ל"מגידו", על שם התל, השוכן על הגבעה שמצפון לקיבוץ; אפשר שבשל ההכרה ב"הוד קדומים המרחף על המקום הזה" (ממגילת היסוד) ובשל הרצון "להחזיר את מגידו למפת הארץ" (גלז 2017: 191).

מיסדי הקיבוץ היו פליטי שואה, מרביתם מפולין, שהתארגנו לגרעין בשלהי מלחמת העולם השנייה ועלו כמעפילים. מרביתם עברו דרך מחנות המעצר הבריטיים בקפריסין. טרם העליה על הקרקע, התארגנו בני הגרעין בקיבוץ משמר העמק הסמוך. בתחילה התיישבו במבנים הנטושים של הכפר לג'ון (נכבש במאי 1948), ששכן על גבעה מצפון לנחל קיני. לאחר תקופה קצרה, הוקמו מבני הקבע של היישוב על גבעה סמוכה מצפון. בשנותיו הראשונות עשו שימוש חברי הקיבוץ גם במבנים נטושים של מחנה צבאי בריטי (מחנה 51) במדרונות הגבעה מדרום-מזרח (המחנה מכונה בפי תושבי הקיבוץ בשם "המחנה ההודי"). בעשורים הראשונים להיווסדו נבנו בקיבוץ מבני ציבור, מתקני ספורט ופנאי.<sup>3</sup> במהלך השנים גדל הקיבוץ והתבסס, ובשנת 2000, הגדיר עצמו מחדש ולפי החלטת תושביו הופרט (2003) וקלט אוכלוסייה חדשה. בראשיתו של העשור השני של המאה הכ"א מונה הקיבוץ למעלה מ-850 נפש.

בחפירות שערך שומאכר בגבעה המכונה בימיו דהר א-דא, מדרום מערב לתל, היכן שלימים הוקם הקיבוץ, זהו שרידים ארכאולוגיים רבים (שומאכר 1908: לוח 1). בחפירות ארכאולוגיות שנערכו על הגבעה הדרומית של הקיבוץ (טפר 2013) נמצא שהגבעה עליה נוסד הקיבוץ (היכן ששכן הכפר לג'ון) הינה תל ובו לפחות שבע שכבות ארכאולוגיות, שתוארכו החל מהתקופה ההלניסטית ועד ימנו.

### **לג'ון – משטרת טאגרט ומחנה צבאי בריטי**

#### **(תקופת המנדט בארץ-ישראל/פלסטינה: 1923 – 15/14 במאי 1948)**

בשלהי מלחמת העולם הראשונה נערכה מערכה צבאית על ארץ-ישראל, בין האימפריה העות'מנית ששלטה על האזור במשך מאות שנים לבין האימפריה הבריטית. מערכה אחרונה גדולה זו כונתה גם בשם "קרב מגידו" (1918.09.25-19). הקרב שהתחולל באזור השרון ועמק יזרעאל והסתיים לאחר תרגיל הונאה בריטי בפיקודו של הגנרל אלנבי ובניצחון

3 כדוגמת בריכת שחיה ומגרש כדורגל, זה האחרון הוקם בחלקו על גבי שרידיו של מבנה מושבים מהתקופה הרומית (אמפיתאטרון; טפר 2003: 150-151; איורים 1, 4).

הכוחות הבריטיים (אשר 1993; ואלך 2007)<sup>4</sup> מציין את ראשיתה של תקופת המנדט הבריטי באזורנו. בתקופה זו הוקמו לצד הכפר לג'ון, מבנה משטרה ובסיס צבאי גדול. "משטרת לג'ון" (Police Post) הוקמה בשנת 1941, על פי דגם משטרת טאגרט, בנקודה אסטרטגית בשולי שלוחה מדרום לנחל קיני, מעל צומת הכבישים עפולה – חדרה וחיפה – ג'נין (צומת מגידו המודרני), כמענה לאירועי המרד הערבי הגדול (1936–1939; קרויזר 2004). מבנה המשטרה בלג'ון פונה על ידי הבריטים לקראת סיום המנדט ונמסר לידי הערבים. כוחות צבא עירקיים ויחידות מקומיות בבפיקודו של מפקד "צבא ההצלה" קאוקג'י לחמו על המבנה מול יחידות צה"ל שכבשו אותו במהלך מבצע ארז (30.5.1948). מאז, שימש מבנה המשטרה הבריטי ככלא,<sup>5</sup> בתחילה כמתקן צבאי ובשנת 2005 הועבר לשרות בתי הסוהר.

בחפירות הצלה מטעם ממשלת המנדט הבריטי (1939–1941) שנערכו בעת הקמת מבנה המשטרה, נמצאו שרידים ארכאולוגיים של יישוב כפרי (ספר 2003: 144–145). בחפירות הצלה ארכאולוגיות מטעם רשות העתיקות שנערכו במקום לקראת העברת הכלא לרשות בתי הסוהר נחפרו על גבעת המשטרה שרידי יישוב כפרי, יהודי-שומרני מעורב, שזוהה על סמך ממצא כלי אבן ומקוואות עם כפר עותנאי (התקופה הרומית והביזנטית), ויישוב הנזכר במקורות ארצישראליים ותלמודיים. בחלקו העליון והמערבי של מתחם הכלא נמצאו שרידי מבנה רחב מימדים, שאת אחד מחדריו עטרה רצפת פסיפס ובה כתובות המעידות שתושביו השתייכו לקהילה נוצרית קדומה (המאה הג'ו'סה'נ'), בני משפחות חיילים וקצינים בצבא הרומי (ספר ודי סגני תשס"ו).

המחנה הצבאי הבריטי שהוקם לצד הכפר לג'ון בתקופת המנדט כונה גם מחנה 51 ושימש במערך הצבאי-לוגיסטי של ארץ-ישראל/פלסטינה. ממסמכים בארכיון המדינה עולה ששטח המחנה (כ-650 דונם) הופקע על ידי הבריטים לצרכי תכנון כבר ב-1941.2.6 (איור 4). המחנה השתרע מצפון ומדרום לערוץ נחל קיני. מניתוח צילומי אוויר עולה שהמחנה הבריטי לג'ון היה פעיל במהלך השנים 1942–1947. ראשיתו בהקמת מבנה קבע במדרון הכפר לג'ון ובהמשך הוקם מחנה אוהלים גדול על גבי שטח הגבעה לצד הכביש ג'נין-חיפה (חימוביץ 2021; מרק 2018). במחנה שירתו בין היתר

4 במסגרת מחקר זה לא ידונו שרידי ביצורים מודרניים, ככל הנראה שחלקם גם מהתקופה העות'מאנית, שתועדו בראש הגבעה מעל משטרת לג'ון ובמדרונותיה, היכן שתועדה גם מצודה צבאית רומית (ספר 2003: 147).

5 מידע על הקמת מחנה עבודה לאסירים שהוקם בתקופת המנדט בשטח פתוח ממערב ובקרבת משטרת לג'ון וכונה Megiddo Jail Labor Camp תועד בארכיון המנדטורי, מוזיאון רוקפלר.





איור 4: מחנה 51 – תקופת המנדט הבריטי (תצלום אוויר מאוסף פרופ' יחזון ז"ל, 22.2.1946 מס' 5017; A–C: מבנים במחנה 51; צילום: יותם טפר)

חיילים בריטים ממוצא הודי (סיקים) והוא ננטש במהלך 1947, אפשר שכחלק מתהליך נסיגת הכוחות ההודיים לארצם, לאחר קבלת עצמאות הודו (אוגוסט 1947). כמאה וחמישים שנה טרם הקמת מחנה 51, מכנה שומאכר את הגבעה עליה הוקם, בשם גבעת אל מאנאך (בתרגום מערבית – "גבעת המחנה" או "גבעת החנייה"; שרונן 1987: 1266). בחפירות שערך בראש הגבעה זיהו מבנים ובמדרונותיה שטחי קבורה. צורתה הרבועה של הגבעה במפה שפרסם שומאכר (1908: לוח 1) העלתה סברה שמתארה מלאכותי. סקר ארכאולוגי שנערך על הגבעה וסביבתה הניב ממצא צבאי רומי רב, כולל רעפים ומטבעות חתומים בטבעות צבאיות רומיות של הלגיון השישי פראטה (טפר 2007). סקרים גיאופיסיים וחפירות ארכאולוגיות שנערכו מטעם משלחת חפירות לגיון, מכון אולברייט בירושלים ופרויקט המחקר של עמק יזרעאל איששו הצעות ראשוניות אלו, והעריכו את שטח מחנה הקבע של הצבא הרומי שהוקם על הגבעה ובמדרונותיה בכ-350 דונם ואת אחריתו בשלהי המאה הג' – ראשית המאה הד' לסה"נ לכל המאוחר (טפר, דויד ואדאמס 2016; אדאמס ואחרים 2018–2019).

### **לג'ון – כפר ובירת מחוז (התקופה האיסלמית הקדומה והעות'מאנית, מאה ז'–י"ט לסה"נ, ותקופת המנדט, 1917–1948)**

מלאחר כיבוש הארץ בידי המוסלמים במאה הז' לסה"נ, כונה היישוב במקום בשם לג'ון או לעיתים אל-לג'ון (Al Lajjun). הכפר שכן על גבעה מצפון לנחל קיני (ואדי לג'ון) בקרבת עיינות קיני (עין א-סית ועין חליל). שני כפרי בת, לג'ון המערבית והמזרחית, שכנו משני עברי ערוץ הנחל במערב, בקרבת מעין שופע נוסף, עין עותנאי שמו (עין לג'ון).

סטריינג' (1965) ריכז המידע אודות לג'ון וציון שהיישוב נזכר לראשונה כבר בשנת 864 לסה"נ ובכתביהם של לפחות שמונה גיאוגרפים מוסלמיים. מאלו נצוין את מוקדסי (985 לסה"נ) המזהה את לג'ון כ"עיר" כבר במאה הי' לסה"נ ומתאר בה מעין שופע תחת מבנה כיפתי המשמש גם כמסגד. מאוחר יותר, תיאר גם יאקוט (1225 לסה"נ) את מסגד אברהם והמעין שתחתיו במרכז לג'ון ופרט את סיפור הוצאת המים מהסלע במסעו של אברהם למצרים (סטריינג' 1965: 8–9, 15, 28, 492–493). בתקופה האיסלמית הקדומה שכנה לג'ון בין ג'נד פלסטין לג'נד ארדן ובתקופה הממלוכית היתה מרכז אזורי ובירת מחוז (דרורי 1990: 11, 30–34). הייד (1960) ריכז תעודות עות'מניות אודות האתר ומהם עולה שבראשית התקופה עובר השלטון בלג'ון לידי משפחת טורבאי, במקום מונה שופט (קאדי), תחנת דואר סוסים (ברייד) וחאן דרכים מהגדולים בצפונה של הארץ (ציטרין-סילברמן 2010: 125–127; הייד 1960: 52–53, 75–76, 78; שרון 1982: 112). יחד עם זאת ולמרות העובדה שלג'ון שימשה כבירת מחוז, חלה ירידה במעמדה ובמאה הט"ז לסה"נ היישוב במקום נהיה קטן בגודלו וממקורות בני התקופה עולה שכלל רק כמה עשרות משפחות שהתקיימו מחקלאות שלחין ובעל (הוטרות' ועבדולפתאח 1977: 18–19, 92, 159, איור 9).

מעדויות של חוקרים ונוסעים באתר במהלך המאה הי"ט (טפר 2003: 20–22) נראה שהיישוב היה הרוס ונטוש כמעט לחלוטין מיושביו ואפשר שמפעל החפירות הארכאולוגיות הגדול שנערך בתל מגידו הסמוך (חפירות שומאכר החלו מ-1903) הביאו להתחדשות היישוב בלג'ון. נראה שהקמת מחנות הצבא בקרבת נחל קיני, בתקופה שלאחר מכן ובעיקר במהלך מלחמת העולם השנייה, הבטיחו את שגשוגו. בתקופה זו דווח שמספר תושביו נאמד בכ-850 נפש. היישוב שמר על שמו והתקיים עד למחצית המאה הכ', עת נכבש (יחד עם תל מגידו ומשטרת לג'ון) במהלך קרבות תש"ח (27–30 במאי 1948). במהלך זה נבלם הצבא העירקי וכוחות מקומיים במערב השומרון. בעקבות

זאת, עזבו תושביו והתיישבו בכפרי הסביבה מדרום וממזרח, חלקם מעבר לגבול מדינת ישראל הצעירה ומרביתם בשטחה.

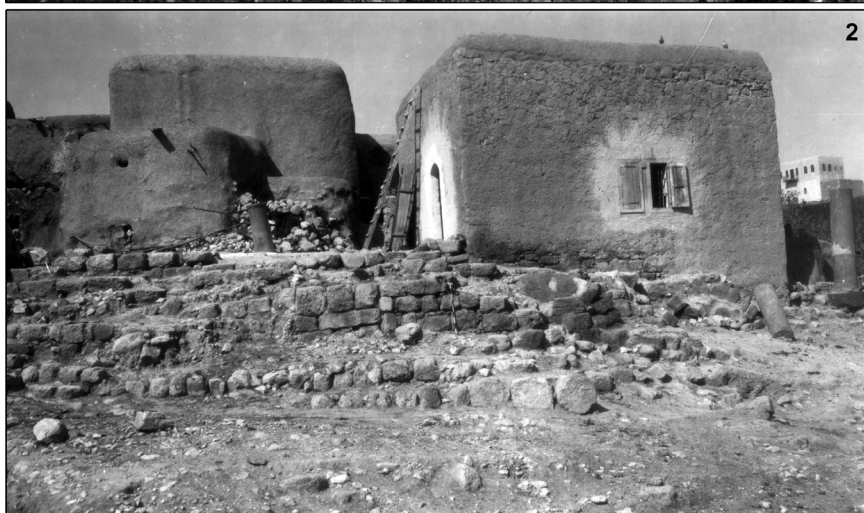
בארכיון המנדטורי במוזיאון רוקפלר (תיק מס' 126) נמצאו תמונות של הכפר לג'ון ובהם נראה שבתי הכפר שוכנים על גבי שרידים של בנייה עתיקה, כולל שורת עמודי אבן, קירות וקשתות אבן (טפר 2002; איור 5). שכבות ארכאולוגיות המתוארכות לתקופות האומאית, העבאסית, הפטימית, הממלוכית ושרידים נוספים מהתקופה העות'מנית תועדו בחפירות שנערכו על גבעת קיבוץ מגידו (טפר 2013), משמשות עדות לאינטנסיביות השרידים ואופי התרבות השכבות באתר. עמית-פרייס תעדה חותם עופרת, שתוארך על ידה לתקופה האיסלמית הקדומה, וקראה את השם לג'ון בצד אחד והשם עתל (או עתן) בצד השני. לטענתה זו עדות אפיגרפית לזיהוי שם היישוב לג'ון בממצא ארכאולוגי ולחשיבותו המנהלית במערך האומאי. במידה ותתקבל הצעתה לזיהוי השם עתל עם עותנאי, יש כאן עדות ראשונה להמשכיות השימוש בשם היישוב היהודי הקדום (כפר עותנאי) גם בתקופה האיסלמית הקדומה (עמית-פרייס 2007: חותם 71).

### **לה ליון – יישוב ואחוזה (התקופה הצלבנית; מאות י"ב-י"ג לסה"נ)**

בשלהי המאה הי"א נכבשה הארץ לזמן קצר על ידי הצלבנים והוקמה ממלכת ירושלים. פרינגל ריכז הנתונים אודות היישוב הפרנקי שנוסד במקום לאחר כיבוש לג'ון המוסלמית (1998). לראשונה נזכר היישוב הפרנקי במקום בשנת 1115 לסה"נ כאחוזה בה ישב כוח צבאי צלבני שסר למרותו של ג'ון מאיבלין (אדבורי 1997: 3-23, 125-130). בשנת 1182 לסה"נ נכבש המקום שנית בידי המוסלמים, ששלטו בו לסירוגין כחמש שנים, ומשנת 1187 ועד שנת 1241 באופן מלא. היישוב נוסד שנית כאחוזה נזירית פרנקית בשם לה ליון בשנת 1241 שבבעלותה היו אדמות חקלאיות וטחנת קמח. בשנת 1263 עברה האחוזה לבעלות מזר מרים הקדושה (St. Mary) בעמק יהושפט בירושלים (פרינגל 1998: 3-5).

ממצאים מהתקופה הצלבנית (מאות י"ב-י"ג לסה"נ) תועדו בחפירות שנערכו על גבעת קיבוץ מגידו (טפר 2013). מאלו נציין פריטים אדריכליים עשויים אבן גיר האופייניים לאדריכלות צלבנית ותיארוכם מקובל למאה הי"ג לסה"נ, ימי ממלכת ירושלים השנייה. הפריטים נמצאו בשימוש משני ברצפת שכבה מאוחרת אך הימצאותם בחפירה מהווה עדות לקיומם של מבני ציבור פרנקים בלה ליון (טפר ושטרן בדפוס). יישוב זה שימר בשמו (לה-ליון) את שם האתר המוסלמי (אל-לג'ון) שהתקיים במקום קודם לכן.

יותם ספר | "מגידו וקורין לו לג'ון": זיכרון ושכחה בטופונומיה ובממצא - מרחב לגיו/כפר עותנאי



איור 5: בתי הכפר לג'ון, 1924 (מקור: ארכיון רוקפלר, ירושלים)

### מקסימיאנופוליס – עיר (שלהי התקופה הרומית – התקופה הביזנטית); מאות ד'–ז' לסה"נ)

בשלהי התקופה הרומית, ככל הנראה לאחר מעבר מפקדת הלגיון (השישי פראטה) הרומי מהאתר, נוסדה במקום עיר בשם מקסימיאנופוליס, שנקראה על שמו של הקיסר מקסימינוס הראקליוס (286–304 לסה"נ) לפי הצעת אבל (1967: 175) או סביר יותר לכבודו של הקיסר מאקסימיאנוס גאלריוס (305 לסה"נ), לכל המאוחר (אבי-יונה 1966: 122–123; אייזק ורול 1982: 11; ברנס 2008: 64; שצמן תשפ"א: 11; איור 6). העיר התקיימה לכל אורך התקופה הביזנטית ושמה נזכר לראשונה עוד בסיפור המסע מברדו (586.3; מהדורת גאיר וקונץ 1965: 13), בשנת 333 לסה"נ, בדרך מקיסריה ליזרעאל ומשם לבית שאן. העיר ובישופים מטעמה של הקהילה הנוצרית במקום, נזכרים ברשימות של ועידת הכנסייה כמו בניקאה בשנת 325 לסה"נ, ובוועידות האזוריות של כנסיית פלסטינה בירושלים בשנים 518 ו-536 לסה"נ (פדלטו 1988: 1036). שם העיר נזכר גם בשתי רשימות מנהליות מן המאה ה' וראשית המאה הז' לסה"נ המתארות את ערי פלסטינה. האחת של היירוקלס (720, 10. מהדורת הוניגמן 1939: 43) והשנייה של גיאורגיוס מקפריסין (1034. מהדורת הוניגמן 1939: 67). מהן עולה חשיבותה של העיר במנהל הביזנטי.

בחפירה ארכאולוגית שנערכה בשטח הרפתות של קיבוץ מגידו, כמה עשרות מטרים ממערב לראש גבעת דאהר א-דאר, נחפרו שני ריבועים ובעומק של כ-2 מ' תחת פני השטח נחשפו רצפות גיר כתוש שתוארכו בחפירה לתקופה הביזנטית (טפר 2013). אולם, השרידים המשמעותיים ביותר שאותרו על גבעת דאהר א-דאר, ומצביעים על מערך עירוני, הינם שרידי רחובות עמודים שתיאר שומאכר (1908: 179, 182, איורים 274–275, לוח 1). שורות העמודים תועדו בחלקה המזרחי ובראשה

איור 6: מטבע הקיסר מאקסימיאנוס גאלריוס  
image courtesy of CNG  
(www.cngcoins.com)





איור 7: הכפר לג'ון, מורדות קיבוץ מגידו – עמודים באתרם (מקור: ארכיון קיבוץ מגידו)

של גבעת דאהר א-דאר עליה שכנה בתקופה מאוחרת יותר לג'ון. כיוונם הכללי של שורות העמודים הינו מזרח-מערב והם נמצאים במרחק של 200 מ' זה מזה כשני קווים מקבילים, תמונות של שורת עמודים בראש הגבעה נמצאו גם בארכיון קיבוץ מגידו (איורים 5, 7). לפי צורת השרידים ובעיקר אורכם וכיוונם הדומה, נראה ששתי שורות העמודים הינן שרידיהם של לפחות שני רחובות עמודים במערך העירוני. אפשר שאחד מהרחובות אף שימש כדקומנוס של מקסימיאנופוליס שנמשך ממזרח למערב (סג"ל 1995: 14-60).

### **מחנה הלגיון כפרכתני, לימים לגיו (התקופה הרומית); מאות ב' עד ג'/ראשית ד' לסה"נ)**

צפונה של ארץ-ישראל ועמק יזרעאל נכבשו על ידי הרומאים במחצית המאה הא' לסה"נ. כעדות לחשיבותו של כפרכתני במערך הרומי אימפריאלי, שמו מופיע כתחנת דרכים

(בלטינית Capercotani), במפת פויטינגר<sup>6</sup> (באמצע הדרך בין קיסריה לסקיתופוליס (פויטינגר 1976, גזרה X). שם זה נזכר גם כאחת מערי הגליל בגיאוגרפיה של קלאודיוס פתולמאיוס, בן המאה ה'ב' לסה"נ (מהדורת נובל 1843–1845, V, 16, 4; ראו גם ספראי תשמ"א). אֶזְכוּרִים אלו מעידים ששם הכפר היהודי-שומרני (כפר עותנאי) ששכן במקום טרם נוסד המחנה נתן את שמו למחנה הלגיון-כפרכותני. לפי איזק הדבר אירע לא לפני ראשית המאה ה'ב' לסה"נ ורק במהלך שהות הלגיון הרומי במחנה, ולכל המאוחר בראשית המאה ה'ג' לסה"נ. אז לראשונה השתרש השם לגיו (Legio) כשם למקום המחנה. שם זה החליף את השם כפר עותנאי (איזק 1992: 432–433). בתחילה שהה כאן ולזמן קצר הלגיון השני טריאנה, שהוחלף על ידי הלגיון השישי פראטה ששהה במחנה לכל אורך התקופה (טפר 2003: 161). בשם לגיו (λεγεών) נקרא המקום גם ב"אונומסטיקון" של אוסביוס, בסופה של המאה ה'ג' לסה"נ (שצמן תשפ"א: 11), כנקודת ציון ממנה נמדדו מרחקים ליישובים בגליל (אוסביוס, אונומסטיקון). כיוון שבכתביו של אוסביוס ישנן עדויות לנוכחות יחידות צבאיות במספר יישובים, כולל ציון אילה (אילת/עקבה) כמקום מושבו של הלגיון העשירי פרטנזיס (אוסביוס, אונומסטיקון, 6.20; ראו גם: צפריה, די סגני וגרין 1994: 59–60), העדר ציון שם היחידה ששהתה בלגיו בכתביו של אוסביוס, מעלה את הסברה שבאותה העת כבר לא התקיימה במקום מפקדת הלגיון. ביחס לשאלה עד מתי הייתה מוצבת מפקדת הלגיון בלגיו, נראה שממצא של כתובת בנייה של מחנה הלגיון השישי פראטה מאודרוח' שבערביה (לגבי המחנה ראו גרגורי 1995–1997: כרך 2, 383–389) מעיד שבשלהי המאה ה'ג' עבר הלגיון (או לפחות חלקו) לפרובינקיה השכנה ממזרח (קנדי ופלהאט 2008). היעדר שם הלגיון השישי ממצבת הלגיונות של פלסטינה, בראשית המאה ה'ה' (נוטיטיה דיגניטאטום: מהדורת שיק 72–73; ראו גם צפריה תשמ"ב: 362–371; עמית תשס"ב: 798–805) מאששים את הנחה שבאותה העת כבר לא היתה מפקדת הלגיון בלגיו (כפר עותנאי) שביהודה (ראו בהרחבה, שצמן תשפ"א: 8–12).

מתוך חקר מערך הכבישים הרומיים במרחב לגיו ולפי המידע המתקבל מאבני המיל, נראה שמחנה הלגיון בלגיו הוקם על גבי גבעת אל-מאנאך מצפון-מערב לנחל-קיני ובקרבת כפר עותנאי (איזק ורול 1979א; 1979ב; 1982: 9; ריאה 1980; כותן 2000). ניתוח המידע מאבני המיל מאפשר להציע שעם הקמתו שימש המחנה את המערך הצבאי הלוגיסטי בצפון הארץ ותפקד גם כ"ראש הדרך" עבור כבישים

6 מקובל שעריכתה הסופית היא במאה ה'ד' לסה"נ, אם כי מוסכם על החוקרים שגרעין המפה הוא מן המאה ה'ב' לסה"נ.

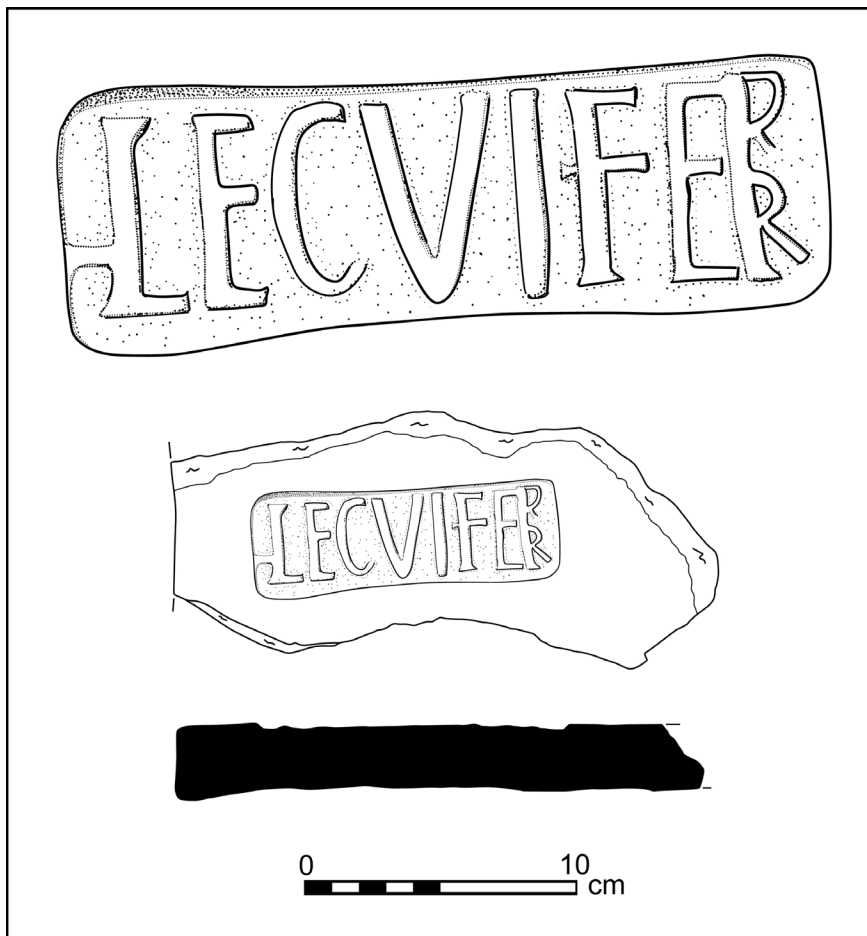
שנסללו אל ערים מרכזיות ומחנות צבא בצפונה של הארץ (ספר 2004; 2011). סקר ארכאולוגי שנערך על גבעת אל מאנך ובסביבתה חשף ממצא רב מהתקופה הרומית, כולל חותמות עם טביעות הלגיון על גבי רעפים (איור 8), מטבעות וממצא כלי נשק המזוהה עם ציודם של חיילים ולגיונרים בצבא הרומי, שתוארך למאות הא' לסה"נ ועד ראשית הד' לסה"נ (ספר 2003: 87–89; ספר 2007). בחפירות ארכאולוגיות שנערכו על הגבעה תועדו בחלקם קו החומה בצפון מערב, רחובות ראשיים במחנה, מבני המגורים וחצר הפרינקיפיה. מידות מחנה הצבא בלגיו 350 × 550 מ' לערך, תואמות המקובל למחנות דומים במערב האימפריה, ניתן להעריך שבמחנה שהו אלפי חיילים וחילות עזר וביישוב האזרחי שהתפתח לצידו שכנה אוכלוסיה אזרחית שנהנתה מאספקת שרותים ומקרבתם למחנה (איור 9).

בהקשר לנוכחות הצבאית הרומית בלגיו/כפרכותנני, יש לציין גם שרידי מתחם מבוצר שתיעד שומאכר (1908) במיקום אסטרטגי בראש שלוחה שמעל משטרת מגידו. שומאכר תיעד במקום מתחם מלבני במידות 33 × 55 מ' ודיווח על ממצא של רעפים, שברי לבנים וקרמיקה רומית. במפה שפרסם נראים שערים קרויים בקירות המתחם וסוללות עפר שאורכן כ-150 מ', המקיפות אותו ממערב ומצפון (שומאכר 1908: 188–190, איור 287). במגבלות התיעוד שנשמר וממצא ארכאולוגי שאותר בסקר ניתן להציע שהמבנה שימש מצודה צבאית רומית (שטחה הבנוי קצת למעלה מ-1.8 דונם) מוקפת במערך ביצור. מידות המצודה תואמות את צרכיה של קנטוריה שמנתה 80–100 חיילים בלבד (שצמן תשמ"ג: 271–274) וסביר ששימשה במאות הא'–ג' לסה"נ, בתחילה כמצודה בודדת טרם הקמת מחנה הלגיון ובהמשך לאחר הקמתו כעמדה שלטת על מקורות המים ומוצאן של דרכים אימפריאליות לצידו (ספר 2002; 2007). זיהוי המצודה הצבאית ומחנה הלגיון מהתקופה הרומית מחזקים ההקשרים ההיסטוריים המעידים על נוכחות צבא רומי באתר. לנוכחות זו היו ביטויים פיסיים נוספים במרחב הגיאוגרפי בקרבת המחנה (סלילת דרכים ואמות מים) וסביר שהשפעתם על האזור ותושביו היתה רבה.

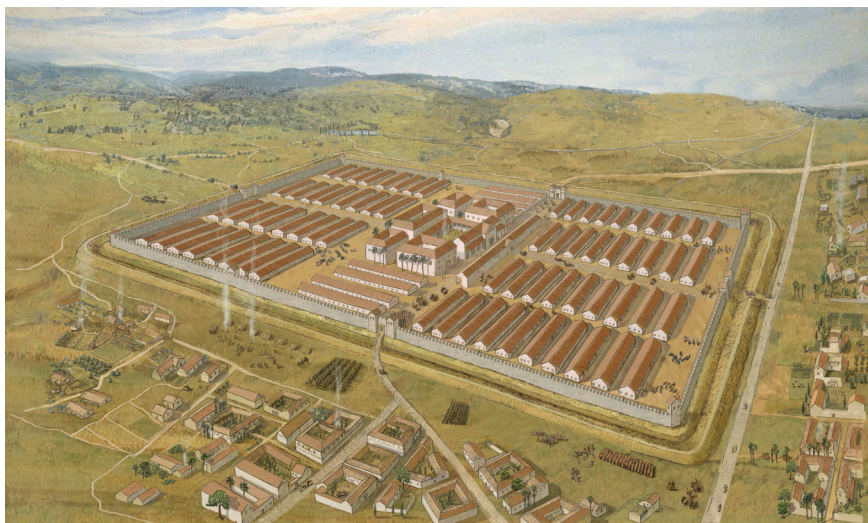
### **כפר עותנאי – כפר יהודי/שומרני מעורב (התקופה הרומית, מאות א'–ד' לסה"נ)**

במהלך התקופה הרומית שכן על גבעה מדרום לצומת מגידו המודרני יישוב בשם כפר עותנאי. המקורות התלמודיים מלמדים שכפר עותנאי התקיים במקום כבר בדור הראשון לאחר החורבן (תוספתא, פרה י', ב', מהדורת צוקרמנדל עמ' 638). ר' אליעזר בן הורקנוס,





איור 8: רעף עם טביעת הלגיון השישי פראטה (צויר: ספיר עד, משלחת חפירות לגיו)



איור 9: שחזור מחנה הלגיון, מבט מדרום מזרח (ציור אומנותי: טטניה מילצ'ן, משלחת חפירות לגיו)

שחי במחצית השניה של המאה הא' לסה"נ ועד שנות העשרים של המאה הב', העיד על מורו רבן יוחנן בן זכאי ומזכיר בדבריו את שמעיה איש כפר עותנאי, זוהי ידיעה ראשונה על כפר עותנאי ועל ישיבת יהודים שם, בשלהי המאה הא' לסה"נ (תוספתא, פרה י', ב'; גילת 1968: 243–244). רבן גמליאל, שכיהן כנשיא בדור השני לאחר החורבן (85–115 לסה"נ), ביקר בכפר בשלהי המאה הא' או בראשית הב' והכשיר גט אישה, ששני עדיו היו כותים (=שומרונים; משנה, גיטין א, ה; תוספתא, גיטין א, ד, מהדורת ליברמן עמ' 246–247; בבלי, גיטין י ע"א–ע"ב; אופנהיימר תשנ"א: 26–28). זו עדות ליישוב יהודי שחי לפי דיני חכמים והלכתם וייתכן שניתן למצוא בה עדות ל חיים בצוותא של יהודים לצד שומרונים. חיזוק להנחה זו מצוי בעדות בנן, רבן שמעון בן גמליאל, בן דור אושה, שהביא את כפר עותנאי כדוגמא לתוצרת של כותים (תוספתא, דמאי ה', כ"ג, מהדורת ליברמן עמ' 92–93). אזכור היישוב בגבול הגליל על הדרך מהגליל ליהודה, כמו ציון אנטטיפטריס בגבול יהודה ועל הדרך מיהודה לגליל (ליברמן 1955–1973: 878–879; תוספתא, גיטין ה', ז), מחזקת את ההנחה שכפר עותנאי התבסס בנקודת המפגש ההיסטורית-גיאוגרפית בקו התפר בין המרחב היהודי בגליל ליישוב הכותי שבשומרון (אופנהיימר תשנ"א: 66–71; שחר תשנ"ו: 200). מסעותיו של רבן גמליאל לגליל וציון ביקורו בכפר עותנאי

עולים בקנה אחד עם ציונו כנקודת הגבול הדרומית של הגליל להלכות גיטין וכיישוב הממוקם על תוואי הדרך המרכזי מן הגליל אל יהודה.

שרידי היישוב תועדו באופן חלקי במהלך החפירות מטעם ממשלת המנדט הבריטי להקמת משטרת לג'ון ונחשפו על שטח נרחב יותר, במהלך חפירות שנערכו מטעם רשות העתיקות (2005–2008). מקוואות וכלי אבן יהודאיים שתועדו באתר מאפשרים לזהותו עם היישוב היהודי הנזכר במקורות (טפר 2003: 99; טפר ודי סגני תשס"ו). בחפירות נחשפו גם סמטאות, מבני מגורים ומתקני מלאכה, המאפשרים להציע שהיישוב היהודי התקיים במקום גם בראשית התקופה הביזנטית. בחלקו העליון והמערבי של האתר נחשף בית מגורים רחב מידות. הכניסה אליו היא דרך מסדרון צר וארוך, אל חצר פנימית שסביבה חדרי מגורים ומחסנים. בחפירת המבנה נמצאו עדויות לנוכחות חילים וקצינים מהצבא הרומי ומכאן ההערכה ששימש למגורי בני משפחותיהם. בחלקו הדרום-מערבי של המבנה תועד אולם מאורך שרצפתו פסיפס צבעוני (איור 10). שלוש כתובות נמצאו ברצפת האולם, אחת מציינת את תרומת הפסיפס בידי קצין בצבא הרומי, השניה מבקשת לציין את זכרן של ארבע נשים ובשלישית הקדשת שולחן (מזבח) בידי אישה נוספת לאל ישוע הנוצרי לזיכרון (טפר ודי סגני תשס"ו). ממצאים אלו מאפשרים להציע שבמבנה שהוקם בשולי כפר עותנאי, פעלה קהילה נוצרית שבין חבריה היו חיילים וקצינים בצבא הרומי. הממצאים הארכאולוגיים והאפיגרפים מאפשרים את תיארוך המבנה למאה הג' לסה"נ.

## דיון ומסקנות

הממצא הארכאולוגי שתועד בסקרים וחפירות במהלך העשורים האחרונים במרחב לגיו/מגידו ותוארך לתקופות הרומית, הביזנטית ולתקופה האיסלמית (קדומה ומאוחרת) משקף את ידיעותיינו אודות היישובים ששכנו במרחב באלפיים השנים האחרונות. מאלו, נציין את זיהוי השרידים בחפירות הארכאולוגיות שנערכו בכלל מגידו עם כפר עותנאי, את השרידים בשדות קיבוץ מגידו עם מחנה הלגיון הרומי כפרכותני/לגיו ואת אלו שנחשפו בגבעת הקיבוץ עם היישוב הכפרי/עירוני לג'ון (והיישוב הצלבני לה-ליאון). יישובים אלו, כפריים ועירוניים, אזרחיים וצבאיים, עיצבו את נוף המקום לאורך השנים ומעבר לחשיבותם ברמה המקומית, מרכזיותם מלמדת גם על מקומם ברמה הארצית. יתרה מכך, זיהויים במחקר הארכאולוגי מאפשרים לאשש את איזכורם במידע ההיסטורי ולציין את זכרם הנשכח של שמות היישובים שנוסדו בקרבת "תל המושלים" מתקופת המקרא.



איור 10: כתובות הפסיפס מהמבנה הנוצרי בכפר עותנאי: (1) כתובת גאינוס; (2) כתובת הנשים; (3) כתובת אקפטוס (בעקבות: ספר ודי סגני תשס"ו: 30–35)

עדות למסורות המשמרות זיכרון עבר רחוק של השם מגידו, ניתן לאתר בקביעת שמו של הקיבוץ החדש שהוקם בימי מדינת ישראל על שם התל המקראי; בזיקת השם ארמגדון מהברית החדשה, למקום ולאזור כולו ואולי גם במסורות שהשתמרו במקורות ערביים, המבקשים לקשור את מסעו ומעשיו של ח'ליל אל-רחמן (אברהם אבינו) באתר. לעומת זאת, ולמרות שהשם כפר עותנאי נקבע בימי מדינת ישראל בשם אחת מהחורבות (לג'ון המערבית) בקרבת קיבוץ מגידו (מפת משמר העמק), שמו נשכח מלאחר התקופה הרומית ולא התקבע כלל בשמות היישובים באזור. שם יישוב זה נזכר במקורות ארצישראלים מימי המשנה והתלמוד, אינו ידוע במקרא ולפי אליצור, צורה ייחודית זו מקורה רק באונומסטיקה של ימי הבית השני (אליצור תשס"ט: 336, 433). כאמור לעיל, שם הכפר בלטינית נזכר במפת פויטנגר ובגיאוגרפיה של פטולמאס ומעניין שזהות זו, בין שם הכפר ושם המחנה הצבאי-רומי שנוסד לצידו, מסתברת גם מכתובות קבורה של חיילי הלגיון השישי שנקברו במקומות מוצאם באסיה הקטנה. שם הכפר בלטינית נזכר בכתובות אלו בצורה מאורכת בשם (CAPARC)otanis או בצורה המקוצרת (CAPAR)cotanis ונמצא שאחד הקצינים שנקבר באנטיוכיה שבפיסידיה הוא גאיוס נוביוס רוסטיקוס, בנו של גאיוס נוביוס פריסקוס, שהיה קונסול בשנים 165–168 לסה"נ (לוויק 1958).

מעניין ששם המחנה כנזכר בכתובות קבורה ובמקורות בשפה הלטינית לא תועד עד כה בקורפוס הכתובות על אבני מיל. לעומת זאת, הציעו איזק ורול לשחזר את המילה

[קסט]רון (ἀπό κάστ[ρ]ω) כמצודה או כמחנה (סביר שזהו מחנה הלגיון) שנחקקה על-גבי אבן מיל בתחנה ה-22 לאורך הכביש לגיו – בית שאן, במיל השלישי מאתר המחנה. לפי הצעתם, בכתובת על אבן מיל נוספת, לאורך הכביש הרומי לגיו-דיוקיסריה (ציפורי) נחקקה המילה לגיון (ἀπό λ[ε]γεωνος). אלו מאששים את מיקום מחנה הלגיון בגבעת אל-מאנאך באתר בלגיו (איזק ורול 1982: 10, 79–80, 86, הערות 23–27), גם ללא ציון שם המקום כפרכותני.

ריטרלינג טען ליציאת הלגיון מפרובינקיה יהודה/פלסטינה כבר בימיו של אלכסנדר סוורוס (שלט בשנים 222–235 לסה"נ; ריטרלינג 1925: 1593), ואף הושמעו הערכות נוספות, מאוחרות יותר (כותן 2000: 351; ברנס 2008: 62). לאחרונה העריך שצמן (תשפ"א: 8–12) שגודלם של המחנות באודרוח ובאל לג'ון (בעבר הירדן; ראו גרגורי 1995–1997: כרך 2, 349–359), כולל עדויות על שהות חיילים מהלגיון השישי פראטה במצרים (ראו ריאה 1996: כרך 63, 4359) מעידים על פיצול הלגיון שהועבר מהמחנה שבכפר עותנאי/לגיו לשתי פרובינקיות, חלקו הועבר לערביה וחלקו למצרים. לפי עדותו של קסיוס דיו המתוארכת לראשית המאה הג' לסה"נ נראה שהלגיון השישי פראטה עדין חנה ביהודה באותה העת (קסיוס דיו, היסטוריה, 25, 23), כך או כך, סבירה ההערכה שבשנת 300 לסה"נ לערך כבר לא הייתה מפקדתו בכפר עותנאי.

הירונימוס (342–420 לסה"נ) בתרגומו הלטיני לאונומסטיקון של אוסביוס (לעיל), מציין את האתר בלגיו כאופידום (*oppidum Legio*; הירונימוס, מקומות: 1, 59; 20, 15), אפשר ובכך נמצא רמז ליישוב אזרחי מרכזי שהתפתח במקום לאחר יציאת הלגיון מלגיו או בשלבים האחרונים של נוכחותו באתר, זאת כיוון שהשימוש במונח אופידום מרמז למרכז יישובי-אדמיניסטרטיבי אזורי, לא בהכרח מבוצר, שבהשפעה רומית הפך בהדרגה למרכז עירוני, כפי שמוכר ממרכז ומערב אירופה (ג'ונס 2001: 46; וולף 1993: 223–225; מקינטוש 2009: 159). במהלך התקופה הרומית המאוחרת הוחלף שם המקום למקסימיאנופוליס. כלומר, גם אם מעמדה של לגיו עד אותה העת היה רק מעמד של יישוב מרכזי אזורי (וזאת בהנחה שלא הייתה במעמד של עיר עוד קודם לכן), שינוי השם מלגיו למקסימיאנופוליס מסמל הענקת מעמד של עיר ליישוב ששכן במקום. כאמור לעיל, העיר שהתקיימה לכל אורך התקופה הביזנטית נקראה על שמו של הקיסר מקסימינוס גאלריוס (305 לסה"נ) ושצמן העריך שהורה על ייסודה כשעבר בארץ באחד ממסעותיו למצרים וחזרה ממנה בשנים 293–295 (שצמן תשפ"א: 11). מסקנה זו נשענת על העדר אזכור שם העיר מקסימיאנופוליס בכתביו של אוסביוס, שכלל הנראה עוד לא ידע על ייסודה בזמן כתיבת עשרת הערכים שבהם נזכר לגיו, כלומר הוא כתב אותם בערך באמצע

העשור האחרון של המאה הג' לסה"נ. מעניין שייסוד העיר הביזנטית, נקבע על שם הקיסר ובשם שאינו מבטא כל זכר לנוכחות צבא רומי באתר. לאחר עליית האיסלם וכיבוש ארץ-ישראל בשנת 634–635 לסה"נ (גיל 1990: 24–31), חולקה הארץ לנפות ומחוזות בדומה לחלוקה הביזנטית ומאז מכונה היישוב במקום בשם לג'ון ללא זכר לשם הביזנטי. במידה ואכן חותם העופרת הדו-לשוני מהתקופה האומאית שתיעדה עמית-פרייס משמר את השם העברי של היישוב במקום (עתל או עתן בערבית), לצד שם היישוב לג'ון, היה זה לתקופה קצרה בלבד שלאחריה התקבע שם המקום בערבית. בהקשר זה טען אליצור שמרבית השמות שניתנו על ידי הערבים מלאחר כיבוש הארץ, מקורם בשמות ארצישראליים קדומים ורק היכן שלא נשמרה מסורת מקומית עברית אחרת אומצו שמות יווניים-רומיים (אליצור תש"ב). האתר בלג'ון היה לבירת פחוזה על הדרך הראשית דמשק-קהיר (איזק ורול 1982: 14–15; הארטמן 1910ב': 675–676; סטריינג' 1965: 380; פטרסון 2001: 201–202). זכר השם הרומי של המקום נשמר בשם הערבי גם לאחר כיבוש ארץ-ישראל בידי הצלבנים בשלהי המאה הי"א לסה"נ (פרינגל 1998; לה ליון) ובמהלך התקופה הממלוכית (ציטורין-סילברמן 2010: 125–127) וכך גם לכל אורכה של התקופה העות'מנית (הוטרות' ועבדולפתאח 1977: 18–19, 92; הייד 1960: מסמך 5, 52–53). השם לג'ון נשמר גם בימיו של שומאכר (1908), ונראה שהוא מתייחס לא רק למקום היישוב אלא למרחב גיאוגרפי גדול יותר הכולל גם את ערוץ נחל קיני וסביבתו (1908: 7). מעט מאוחר יותר, במפות המנדטוריות (אום אל-פחם ומגידו, 1942)<sup>7</sup> מציין השם Lajjun את שלושת הכפרים המרכזיים שהיו במרחב עד מחצית המאה הכ' וכך גם שמה של משטרת טגארט ומחנה 51 שהוקמו לצד הכפר. בהקשר זה, מעניין שהגבעה עליה הוקם מחנה הצבא הבריטי, היכן שלימים זוהה ונחפר מחנה הלגיון הרומי, מכונה במפת שומאכר (1908) ובמפה המנדטורית (מגידו 1942) בשם El Manākh. פירוש השם הערבי על פי שרוני הוא: "מקום חניה" או "מקום חניית הגמלים" (שרוני 1987: 1266). בכך אפשר אולי לראות רמז טופונומי/קרטוגרפי לזיהוי נוסף של האזור עם מחנה צבאי ועדות להשתמרות זיכרון נוכחותו של צבא רומי במקום. כאמור, כבר מראשית המחקר התקבלה הדעה שהשם הערבי לג'ון משמר את השם הלטיני Legio ובכך מתקיימת השתמרות מסורות מקומיות של מאות שנים מאז התמקם

---

Palestine Grid: 1:20,000: Megiddo, S.S: 16–22; Umm El Fahm, S.S: 16–21. 7

במרחב זה לגיון רומי (גרון תשמ"ב–תשמ"ד, כרך 5: 162; אבי-יונה תש"ט: 133–134; סטריינג' 1965: 380; איזק ורול 1982: 79). אפשר שנכוחתם של אלפי חיילי הצבא הרומי במחנה הלגיון בלגיו, במאה ה' לסה"נ, חיזקה גם את ההקשרים התיאולוגיים המזהים את האתר עם ארמגדון ומקום הקרב הצפוי להתרחש באחרית הימים על פי חזון יוחנן שבברית החדשה (טפר 2003: 167–168). בהקשר זה, אולי רלוונטית גם הבחירה לכנות המערכה המרכזית לכיבוש ארץ-ישראל בידי הבריטים, בשם "קרב מגידו", עדות לסימליות הנקשרת בשם המקום בזיקה עם מערכות צבאיות מכריעות.

מעבר לזיכרון השמני הקושר את זכר נוכחות צבאית באתר, מעניינת בחירתם של מתכנני ומהנדסי ממשלת המנדט שבחרו להקים את מחנה 51 על אתר מחנה הלגיון הרומי. שימושי קרקע זהים אלו במעבר בין תקופות היסטוריות שאינן רצופות (מהתקופה הרומית למנדטורית) מעידים גם על תהליכי התעצבות הנוף והתאמתו לצרכים דומים לאורך ההיסטוריה. כך ניתן לראות לדוגמה גם את הקמת מגרש הכדורגל של קיבוץ מגידו על גבי האמפיתיאטרון הרומי מצפון מערב למחנה הלגיון ואת הקמת הביצורים מימי מלחמת העולם הראשונה והשנייה, על גבי המצודה הרומית בראש השלוחה מעל כלא מגידו.

בהקשר עם התקבעותן של מסורות שמניות ארוכות שנים במרחב מענין שלמרות זיקתו של האזור לאתר המקראי מגידו, זכר השם המשנאי/תלמודי כפר עותנאי והשם הביזנטי מקסימיאנופוליס נשכחו בשמות יישובים שנוסדו במרחב במעבר התקופות. כך ולמרות שינויים היסטוריים שתועדו גם במקורות ובתעודות, התקבע זיכרון שם המקום במסורות המקומיות והאזוריות/ארציות, מאז התקופה הרומית ועד העת המודרנית.

זיכרון שמות מקומות מהתקופה הרומית מוכר מאתרים מרכזים נוספים, כך לדוגמה בטבריה, עיר שנוסדה בשנת 20 לסה"נ על ידי הורדוס אנטיפס על שמו ולכבודו של הקיסר הרומי טיבריוס (טיבריוס קלאודיוס נרון קיסר) ושמרה על שם זה, בווריאנטים שונים ולאורך חילופי שלטון ותקופות היסטוריות, עד העת הזו. השתמרות שמנית ארוכה יותר, כזו שהחלה טרם התקופה הרומית, מוכרת ביישובים עירוניים מרכזיים נוספים בגליל כדוגמת בית שאן-סקיתופוליס ועכו-פטולמאס. כך שאולי ניתן להציע ששינויי שמות היישובים באזור במעבר מכפר עותנאי ללגיו, מלגיו למאקסימיאנופוליס ובהמשך ללג'ון, כפי שנקבע על ידי שלטון מרכזי ומטעמו במעבר מתקופה לתקופה, הוא הגורם המרכזי לתהליכי השכחה של שמות היישובים במרחב.

ביחס עם תהליך שמירת זיכרון שמות היישובים במרחב לגיו-מגידו מעניין לחזור ולבחון את אירוע 1949. בשל אופיו של המידע שנשמר בידנו מאירוע שקרבתו רבה לזמן

הזה, וזיקתו לסוגיות עכשוויות הוא מבטא גם היבטים החורגים ממסגרת מחקרנו זה. יחד עם זאת, בשל ההקשר של אירועים אלו לתהליכי שכחה וזיכרון לאורך ההיסטוריה המקומית של היישובים במרחב לגיו/מגידו, בחרנו להתייחס לנקודת מבטם השונה, הן של תושבי הכפר לג'ון והן של מייסדי הקיבוץ החדש, ולהצביע על התייחסותם הסוביקטיבית למסורות שמניות והבדלים בזיכרון אותו בחרו להנציח.

בני הדור השני והשלישי של מי שהיו תושביו של הכפר מן התקופה המנדטורית לג'ון, מבקשים בין השאר, לשמר את זיכרון המקום טרם הקמת הקיבוץ במהלך אירועי מלחמת העצמאות (בורנשטיין 2004; ראו בהרחבה: אורון 2013; מנאע 2017). תופעה זו מוכרת מאתרים אחרים בארץ שנכבשו ונטשו באירועי מלחמת תש"ח (גרוסמן 1994; גלבר 2004; בוריס 2010). תופעה המעלה לדיון גם תהליכים המזוהים לעיתים עם מנגוני הכחשה ושכחה בחברה הישראלית (ג'מאל ובסול 2014). למרות זאת, מעת לעת הם זוכים להתייחסות גם ברמה המקומית. לדוגמה, ראו פרסום עדויות של חברי קיבוץ מגידו בסוגייה זו (בורנשטיין 2004: 20–25).

מן הצד השני, מייסדי הקיבוץ על שם יוסף קפלן, שהגדירו עצמם כפליטי מחנות השואה באירופה, בחרו בעת הקמת הקיבוץ להנציח בשם היישוב החדש את זכרו של מי שהיה ממארגני המרד בגטו ורשה, והתעלמו מעברו של המקום כולל משרידיים של הכפר הערבי. בחירה זו נובעת ככל הנראה מקרבתם של מייסדי הקיבוץ והזדהותם העמוקה עם דמותו ומורשתו של מי שפעל ליסוד תנועת המרי בגטו.

נציין עוד שבעוד התעלמותם של מייסדי הקיבוץ משמו הערבי של היישוב (לג'ון) יכולה אולי להתבהר מתוקף הנסיביות של אירועי מלחמת העצמאות, רוח התקופה והרצון לעברת את מפת הארץ והאזור (ראו בהמשך), תמוהה התעלמותם משמו של האתר המקראי (מגידו) והארצישראלי (כפר עותנאי). שמות אלו כבר ידועים ומוכרים היו במחקר של אותה העת, וזיקתם למורשת ההיסטורית, היהודית-ישראלית הינה רבה. מעניין שבזיכרון הקולקטיבי של חלק מחברי קיבוץ מגידו, כפי שבא לידי ביטוי בשיחות בעל פה במהלך השנים, מכונה הגבעה עליה שכן המחנה הצבאי הבריטי, בשם "הגבעה היהודית". שם זה ניתן לפי מוצאם של החילים היהודים (סיקים) ששירתו במקום, ללא התייחסות כלל לשם המקום בערבית והמשמעויות השמניות שנקשרו בו. כאמור למעלה, בחירתם הפרטית של מייסדי הקיבוץ לכנות יישובם על שם יוסף קפלן, לא החזיקה זמן רב ושם היישוב הוחלף לאחר דיונים פנימיים לקיבוץ מגידו, על שם התל הסמוך. סביר להניח ששינוי זה נגרם בלחץ המוסדות המיישבים. הגוף שפעל באותן השנים בקביעת שמות יישובים ומקומות בארץ-ישראל מכונה "הועדה לשמות יישובים



על יד קק"ל", וועדה שהוקמה בשנת 1925 ופעלה על פי החלטה של דירקטוריון הקרן עד יולי 1949.<sup>8</sup> תפקידה הרשמי היה לעברת את מפת הארץ, והחלטותיה התקבלו על ידי הציבור ומנהיגיו בימי טרום המדינה. מלאחר קום המדינה ולמשך שנתיים פעלה בתפקיד דומה במשרד ראש הממשלה גם ה"ועדה הגיאוגרפית" שעניינה העיקרי היה הענקת שמות עבריים למאות אתרים ומקומות בנגב. בשנת 1951 אוחדו שתי הועדות לועדת השמות הממשלתית הפועלת לצד משרד ראש הממשלה. בועדה פעלו לאורך השנים אנשי מדע, אקדמיה, נציגי מוסדות ציבור וממשלה והחלטותיה מחייבות את מוסדות המדינה (ביתן תשע"ג). ביחס למקרה הפרטי של הקיבוץ שנוסד בלג'ון וההכרעה לכנותו לבסוף ובאופן רשמי בשם מגידו, נראה שתהליך זה משקף את רוח התקופה והאופן שבו החליטו מוסדות המדינה ומייסדי הקיבוץ לשמר את זיכרון העבר ומורשת המקום.

## סיכום

הקמת מחנה הלגיון הרומי לצד הכפר היהודי (כפר עותנאו) והקמת מחנה הצבא הבריטי (מחנה 51), לצד הכפר הערבי (לג'ון), משקפים תהליכים יישוביים דומים, ייעודי קרקע ובחירות אימפריאליות זהות בכל הנוגע בפרישת כוחות צבא ומוקדי שליטה וכוח. בהיבט זה, סביר שלמיקומו הגיאוגרפי של היישוב לצד מקורות מים זמינים וצומת דרכים היסטורי הייתה השפעה מכרעת על בחירה חוזרת כזו. זאת אולי גם בשל זיכרון היסטורי שנשמר אודות המקום וחיבתו האסטרטגית. באותה המידה, סבירה גם ההערכה שייסוד אימפריאלי זה והשקעות גדולות במקום, שנילוו לנוכחות צבאית משמעותית באתר, השפיעו על מאפייני היישוב במקום, השפעות שחרגו אל מעבר למרחב הגיאוגרפי המצומצם שסביבו. מכאן עשויים להסתבר גם יחסי גומלין והשפעות שבין הזיכרון הקולקטיבי/אוניברסלי שנקשרו באתר לזה הפרטי/המקומי של תושביו. ממגילת היסוד של הקיבוץ החדש שהוקם על שרידי הכפר לג'ון, סבירה ההנחה שבחירתם של מייסדיו לכנותו על שם דמות מרכזית באירועי המרד בגטו ורשה, נבעה מזיכרון חברי הגרעין המייסד של הקיבוץ במהלך השואה, בחירה שהתחזקה על רקע אירועי השעה, במהלך קרבות מלחמת העצמאות על הקמת המדינה הצעירה. נראה שמגמות לאומיות ואולי ממלכתיות גברו והכריעו בחירה ראשונית זו ולאחר זמן קצר,

8 ראשיתה של ועדה זו כבר בתקופת המנדט, בשנת 1920, ומטרתה הראשונית הייתה ליעץ לשלטון הבריטי בדבר התעתיק העברי של שמות מקומות יישוב ואתרים.

כששם היישוב הצעיר שונה לשם התל המקראי הסמוך. בחירת השם של התל המקראי הסמוך הינה עדות לתהליכים ארציים ולאומיים המכתיבים את שמות המקומות והיישובים בארץ ומעצבים את זיכרון תושביה במאה השנים האחרונות. בתקופות קדומות יותר, ולמעלה מאלף שנה (כמעט ברציפות) של שלטון איסלמי-ערבי, כונה היישוב המרכזי כאן בשם הערבי לג'ון (לתקופת מה, גם בשם דומה ובצרפתית). שם זה נשמר לאורך תקופות ממושכות, במעבר בין התקופה האיסלמית הקדומה למאוחרת ולאורך חילופי שלטון. המשכיות זו יכולה לשקף תחושת בטחון ורציפות שלטונית או לחילופין, חוסר התעניינותו של השלטון המרכזי בתושבי המקום או אולי חוסר יכולת לשנות מורשת ומסורת מקומית. כך או כך, השתמרות שמות לאורך זמן כה רב עד ימנו מעידה בהכרח על חשיבותן של מסורות מקומיות וארציות לחקר הגיאוגרפיה ההיסטורית של הארץ ואתריה.

ראינו שמקורות היסטוריים אודות לגיו בתקופה הרומית מעידים על קיומם של שלושה יישובים ששכנו במקום בסמיכות זמנים ובשכנות עם תל מגידו הנטוש – כפר יהודי (כפר עותנאי), מחנה צבא רומי (כפרכותני/לגיו) ועיר רומית-ביזנטית (מקסימיאנופוליס). בעוד זכר שם היישוב מתקופת המשנה והתלמוד וזכר השם הביזנטי נשכחו ואבדו עד ראשית המחקר המודרני במחצית המאה הי"ט לסה"נ, זיכרון שם התל המקראי, שלא היה מיושב במשך כל התקופה, נשמר לאורך שנים רבות ואף חודש בשם הקיבוץ שהוקם בקרבתו. נראה שאלו מבטאים יותר מכול רצון קולקטיבי לשמר במרחב את זיכרון תקופת המקרא, זאת לעיתים על פני שמות שנקבעו במקום בתקופות אחרות, מאוחרות יותר. מעניינת בהקשר זה גם בחירתם של תושביו הנוצריים של כפר עותנאי שהנציחו באבני הפסיפס באולם התפילה שנמצא במקום את זכרון של נשות הקהילה המקומית, כעדות לחשיבותן בזיכרון המשותף של חברי הקהילה. הבחירה המשתקפת בממצא אפיגרפי זה, כמו בחירתם הראשונית של מקימי הקיבוץ לשמר את זכרו של יוסף קפלן במגילת היסוד שהותירו אחריהם, מבטאים בחירות אחרות, קבוצתיות יותר. משקלם של עדויות ושרידים אלו, בממצא ובטופונומיה, משמעותי בניסיון לשרטט תהליכי זיכרון ושכחה היסטוריים שהובלטו על ידי תושבי האזור ומייצגים את רצונם לעצב את אופיו עד ימינו.

## מקורות ראשוניים

אוסביוס, אנומסטיקון

Eusebius Caesariensis, *Onomastikon* (Klostermann, E. edition). *Das Onomastikon der biblischen Ortsnamen* (GCS vol. 11.i). Leipzig. 1904.

גיאורגיוס מקפריסין

*Le Synekdèmos d`Hieraklès et l`opuscule géographique de Georges de Chypre* (Klostermann, E. edition). Brussels. 1939: 49–70.

הירוקלס

*Descriptio Orbis Romani, Le Synekdèmos d`Hiérokèlès et l`opuscule géographique de Georges de Chypre* (Klostermann, E. edition). Brussels. 1939: 1–48.

הירונימוס, מקומות

Hieronymus, *De situ et nominibus locorum Hebraeorum* (Klostermann, E. edition). *Das Onomastikon der biblischen Ortsnamen, mit der lateinischen Übersetzung des Hieronymus* (GCS vol. 11.i; Hinriches, J.C. transl.). Leipzig. 1904: 389–391.

המשרות הנעלות

*Notitia Dignitatum* (Seek O. edition). Frankfurt a.m. 1962.

הנוסע/ת מבורדו

*Itinerarium Burdigalense* (Geyer, P. and Kuntz, O. edition). *Itineraria et alia geographica* (CCSL 175). Turnhout. 1965: 1–26.

קסיוס דיו, היסטוריה

*Historia Romana*. Cassius Dio, *Roman History* (Cary, E. transl.; Loeb Classical Library). London. 1967.

פטולמאיוס

*Claudii Ptolemaei Geographia*, Nobbe, C.F.A. Leipzig, 1843–1845.

## ספרות מחקר

אבי-יונה תש"ט

אבי-יונה, מ'. תש"ט. גיאוגרפיה היסטורית של ארץ ישראל למן שיבת ציון ועד ראשית הכיבוש הערבי. ירושלים.

אבי-יונה 1966

Avi-Yonah, M. 1966. *The Holy Land, From the Persian to the Arab Conquest*. Jerusalem.

אבי-יונה 1976

Avi-Yonah, M. 1976. *Gazetteer of Roman Palestina* (Qedem 5). Jerusalem.

יותם ספרן | "מגידו וקורין לו לג'ון": זיכרון ושכחה בטופונומיה ובממצא – מרחב לגיו/כפר עותנאי

אבל 1967

Abel, F.M. 1967. *Géographie de la Palestine II*. Paris.

אדבורי 1997

Edbury, P.W. 1997. *John of Ibelin and the Kingdom of Jerusalem*. Rochester.

אדאמס ואחרים 2018–2019

Adams, M.J., Cradic, M., Farhi, Y., Peers, M. and Tepper, Y. 2018–2019. A Betyl with a Decorated Base from the Principia of the Roman Vith Ferrata Legionary Base, Legio, Israel. *The Israel Museum Journal* 9: 68–92.

אהרוני 1987

אהרוני, י'. 1987. ארץ ישראל בתקופת המקרא, גיאוגרפיה היסטורית. ירושלים.

אהרוני, ידיו ושילה 1992

אהרוני, י', ידיו, ו' ושילה, י'. 1992. מגידו. בתוך: שטרן, א', עורך. האנציקלופדיה החדשה לחפירות ארכיאולוגיות בארץ ישראל 3. ירושלים: 871–890.

אופנהיימר תשנ"א

אופנהיימר, א'. תשנ"א. הגליל בתקופת המשנה. ירושלים.

אורון 2013

אורון, י'. 2013. השואה, התקומה והנכבה. תל אביב.

איזק 1992

Isaac, B. 1992. *The Limits of Empire: The Roman Army in the East*. Oxford.

איזק ורול 1979א'

Isaac, B. and Roll, I. 1979a. Judaea in the Early Years of Hadrian's Reign. *Latomus* 38: 54–66.

איזק ורול 1979ב'

Isaac, B. and Roll, I. 1979b. Legio II Traiana in Judaea. *Zeitschrift für Papyrologie und Epigraphik* 33: 149–156.

איזק ורול 1982

Isaac, B. and Roll, I. 1982. *Roman Roads in Judaea, I. The Legio-Scythopolis Road* (BAR International Series 141). Oxford.

אלט 1937

Alt, A. 1937. Galiläische Probleme. *Palastinajahrbuch* 33: 52–88.

אליצור תש"ב

אליצור, י'. תש"ב. ח'ליל אל-רחמן – חברון. יבנה ג'. יבנה.

אליצור תשנ"ג

אליצור, י'. תשנ"ג. שמות מקומות קדושים עתיקים שנשתמרו בפי הערבים בארץ – הבחינה הלשונית (עבודה לתואר דוקטור, האוניברסיטה העברית). ירושלים.

אליצור תשס"ט

אליצור, י'. תשס"ט. שמות מקומות קדומים בארץ ישראל השתמרותם וגלגוליהם. ירושלים.

אנדרסון ואחרים 2010

Anderson, E., Maddrell, A., McLoughlin, K. and Vincent, A., eds. 2010. *Memory, Mourning, Landscape*. Amsterdam.

אשר 1993

אשר, ד'. 1993. ההונאה במבצעי אלנבי לכיבוש ארץ-ישראל. מערכות 329: 20–27.

אשתורי הפרחי תרנ"ז

אשתורי הפרחי (הרב). תרנ"ז. ספר כפתור ופרח. ירושלים (מהדורת לונץ).

בוריס 2010

בוריס, ב'. 2010. תולדות המלחמה הערבית-ישראלית הראשונה. תל אביב.

בורנשטיין 2004

בורנשטיין, א'. 2004. זוכרות את לג'ון. יפו.

ביתן תשע"ג

ביתן, ח'. תשע"ג. ועדת השמות הממשלתית: תולדותיה ועקרונות עבודתה. אופקים בגיאוגרפיה 83: 67–84.

ברנס 2008

Barnes, T.D. 2008. Eusebius and Legio. *Scripta Classica Israelica* 27: 59–66.

ג'ונס 2001

Jones, S. 2001. *Deconstructing the Celts: A Skeptic's Guide to the Archaeology of the Auvergne* (BAR International Series 0965). Oxford.

גיא 1931

Guy, P.L.O. 1931. *New Light from Armageddon*. Chicago.

גיא 1938

Guy, P.L.O. 1938. *Megiddo Tombs*. Chicago.

גיל 1990

גיל, מ'. 1990. ארץ ישראל בימי השלטון המוסלמי (634–1099). פני התקופה: מעמדה של ארץ ישראל בשלטון המוסלמי ובתמורות המדיניות בעולם המוסלמי. בתוך: פראוור, י', עורך. ההיסטוריה של ארץ ישראל 6: שלטון המוסלמים והצלבנים (634–1291). ירושלים: 15–151.

גילת 1968

גילת, י"ד. 1968. משנתו של ר' אליעזר בן הורקנוס. תל אביב.

גלבר 2004

גלבר, י'. 2004. קוממויות ונכבה: ישראל, הפלסטינים ומדינות ערב, 1948. אור יהודה.

יותם טפר | "מגידו וקורין לו לג'ון": זיכרון ושכחה בטופונומיה ובממצא – מרחב לגיו/כפר עותנאי

גלז 2017

גלז, ש'. 2017. *משא חיים*. מגידו.

גמאל ובסול 2014

גמאל, א' ובסול, ו'. 2014. הנכבה הפלסטינית בציבוריות הישראלית – על תצורות ההתכחשות והאחריות. נצרת.

גרגורי 1997–1995

Gregory, S. 1995–1997. *Roman Military Architecture on the Eastern Frontier Vols. 1–3*. Amsterdam.

גרוסמן 1994

גרוסמן, ד'. 1994. *הכפר הערבי ובנותיו*. ירושלים.

גרן 1875

Guérin, M.V. 1875. *Description Géographique, Historique et Archéologique de la Palestine. Galilée*. I–II. Paris.

גרן תשמ"ב–תשמ"ז

גרן, ו'. תשמ"ב–תשמ"ז. *תיאור גיאוגרפי היסטורי וארכיאולוגי של ארץ ישראל*, 1–7. ירושלים.

דוס 2010

Doss, E. 2010. *Memorial Mania: Public Feeling in America*. Chicago.

דייוויס 1987

Davis, W.T. 1987. *A History of Biblical Archaeology*. Tucson, AZ.

דלמן 1914

Dalman, G. 1914. Jahresbericht des Instituts für das Arbeitsjahr 1913/4. *Palästina-Jahrbuch* 10: 3–54.

דלמן 1924

Dalman, G. 1924. *Orte und Wege Jesu*. Gütersloh.

דלמן 1935

Dalman, G. 1935. *Sacred Sites and ways*. London.

דרורי 1990

דרורי, ו'. 1990. ארץ ישראל במדינה הממלוכית. בתוך: כהן, א', עורך. *ההיסטוריה של ארץ ישראל 7: שלטון הממלוכים והעות'מנים (1804–1260)*. ירושלים: 9–59.

הארטמן 1910א'

Hartmann, R. 1910a. Die Palästina—Route des Itinerarium Burdiglense. *Zeitschrift des Deutschen Palästina-Vereins* 33: 169–188.

הארטמן 1910ב'

Hartmann, R. 1910b. Die Straße von Damaskus nach Kairo. *Zeitschrift der Deutschen Morgenländischen Gesellschaft* 64: 665–701.

הטורות' ועבדולפתאח 1977

Hütteroth, W.D. and Abdulfattah, K. 1977. *Historical Geography of Palestine, Transjordan and Southern Syria in the Late 16th Century*. Erlangen.

הייד 1960

Heyd, U. 1960. *Ottoman Documents on Palestine 1552–1615*. Oxford.

ואלך 2007

ואלך, י'. 2007. קרב מגידו - ספטמבר 1918. בתוך: שמואליביץ', א', עורך. **זירת קרב – קרבות ההכרעה בארץ ישראל**. ירושלים.

ואן דה ולדה 1854

Van de Velde, C.W.M. 1854. *Narrative of a Journey through Syria and Palestine in 1851 and 1852*. Edinburgh.

ואן דה ולדה 1858

Van de Velde, C.W.M. 1858. *Memoir to Accompany the Map of the Holy Land*. Gotha.

וולף 1993

Woolf, G. 1993. Rethinking the Oppida. *Oxford Journal of Archaeology* 12: 223–234.

ווילן ומור 2007

Whelan, Y. and Moore, N. 2007. *Heritage, Memory and the Politics of Identity. New Perspectives on the Cultural Landscape*. London.

חימוביץ 2021

חימוביץ, ע'. 2021. **סקר תיעוד מבנה המחנה הבריטי – מחנה 51 לג'ון**. חיפה.

טיילור 2002

Taylor, K. 2002. Anzac Parade: Landscape of Memory. *Landscape Australia* 24(3): 10–13.

טפר 2002

Tepper, Y. 2002. Lajjun–Legio in Israel: Results of a Survey in and around the Military Camp Area. In: Freeman, P., Bennett, J., Fiema, Z.T. and Hoffmann, B., eds. *Limes XVIII 1 (Proceedings of the XVIIIth International Congress of Roman Frontier Studies Held in Amman, Jordan, September 2000)* (BAR International Series 1084). Oxford: 231–242.

טפר 2003

טפר, י'. 2003. סקר מרחב לגיו ליד מגידו – מחקר גיאוגרפי היסטורי (עבודת גמר לתואר מוסמך, אוניברסיטת תל אביב). תל אביב.

טפר 2004

טפר, י'. 2004. כביש רומי ב"מעבר עירון" – שרידי סלילה מקיסריה למחנה הלגיון השישי בלגיון. בתוך: בר-גל, י', קליאוס, נ' ופולד, א', עורכים. **מחקרים בארץ ישראל, ספר אביאל רון**. חיפה: 47–82.

יותם טפר | "מגידו וקורין לו לג'ון": זיכרון ושכחה בטופונומיה ובמצמא – מרחב לגיו/כפר עותנאי

טפר 2007

Tepper, Y. 2007. The Roman Legionary Camp at Legio, Israel: Results of an Archaeological Survey and Observations on the Roman Military Presence at the Site. In: Lewin, A.S. and Pellegrini, P., eds. *The Late Roman Army in the Near East from Diocletian to the Arab Conquest (Proceedings of a Colloquium Held at Potenza, Acerenza and Matera, Italy, 10–14.5.2005)* (BAR International Series 1717). Oxford: 57–71.

טפר 2011

טפר, י'. 2011. "19 מיל מ..." כביש רומי מלגיו לקיסריה דרך רמת מנשה. בתוך: איילון, א' ואיזדרכת, א', עורכים. *מכמני קיסריה, א. סיכומים ומחקרים בנושא קיסריה וסביבתה, בהוקרה לד"ר יוסף פורת*. ירושלים: 275–257.

טפר 2013

טפר, י'. 2013. מגידו (קיבוץ). *חדשות ארכיאולוגיות* 125 (מהדורה אלקטרונית, 2021-8-28). [http://www.hadashot-esi.org.il/report\\_detail.aspx?id=4357](http://www.hadashot-esi.org.il/report_detail.aspx?id=4357)

טפר, דויד ואדאמס 2016

Tepper, Y., David, J. and Adams, M.J. 2016. The Roman VIth Legion Ferrata at Legio (el-Lajjun), Israel: Preliminary Report of the 2013 Excavation. *Strata* 34: 91–123.

טפר ודי סגני תשס"ו

טפר, י' ודי סגני, ל'. תשס"ו. *אולם תפילה נוצרי מהמאה הג' לטה"נ בכפר עותנאי (לגיו)*. ירושלים.

טפר ושטרן בדפוס

טפר, י' ושטרן, ע'. בדפוס. שרידים מהתקופות ההלניסטית ועד הממלוכית בקיבוץ מגידו (אל-לג'ון). *עתיקות*.

כותן 2000

Cotton, H.M. 2000. The Legio VI Ferrata. In: Bohec, L.E., ed. *The Proceedings of: Deuxième congrès de Lyon sur L'armée romaine. Les légions de Rome soius le Haut-Empire, Lyon (17–19 September 1988)*. Lyon: 351–357.

לוויק 1958

Levick, B. 1958. Two Pisidian Colonial Families. *The Journal of Roman Studies* 48: 75–76.

לוונטל 1975

Lowenthal, D. 1975. Past Time, Present Place: Landscape and Memory. *Geographical Review* 65(1): 1–36.

ליברמן 1973–1955

ליברמן, ש"מ. 1973–1955. *תוספתא כפשוטה – באור ארוך לתוספתא*. ניו יורק.

למון ושיפטון 1939

Lamon, R.S. and Shipton, G.M. 1939. *Megiddo I, Seasons of 1925–34, Strata I–V*. Chicago.

מאסי 1920

Massey, W.T. 1920. *Allenby's Final Triumph*. London.



מאצ'ר 2014  
Machar, I. 2014. Local Place Names as a Part of Landscape Memory (Case Study from Haná Region, Czech Republic). *Acta Universitatis Carolinae Geographica* 49(1): 61–69.

מנאע 2017  
מנאע, ע'. 2017. נכבה והישרדות: סיפורם של הפלסטינים שנותרו בחיפה ובגליל, 1956–1948. ירושלים.

מעין 1988  
מעין, ש'. 1988. יוסף קפלן – קורותיו של צעיר יהודי בשירות תנועתו – תנועת השומר הצעיר בפולין. מענית, בני ברק ותל אביב.

מפת פוטינגר 1976  
*Tabula Peutingeriana. Codex Vindobonensis 324; (I) Kommentar; (II) Faksimile (Weber, E. edition).* Graz. 1976.

מקינטוש 2009  
McIntosh, J. 2009. *Handbook of Life in Prehistoric Europe*. Oxford.

מקלדרי 1908  
McElderry, R.K. 1908. The Second Legionary Camp in Palestine. *The Classical Quarterly* 2: 110–113.

מרק 2018  
מרק, ש'. 2018. מקרה אימפריאלי או מקומי? נוכחות הצבא הבריטי בפלשתינה 1918–1948 (עבודה לתואר דוקטור, אוניברסיטת חיפה). חיפה.

נלסון 1913  
Nelson, H.H. 1913. *The Battle of Megiddo*. Chicago.

נויבאוור 1868  
Neubauer, A. 1868. *La Géographie du Talmud*. Amsterdam.

סג"ל 1995  
סג"ל, א'. 1995. ארכיטקטורה מונומנטלית בארץ-ישראל ובמזרח הרומי. חיפה.

סמית' 1973  
Smith, G.A. 1973. *The Historical Geography of the Holy Land*. London.

סטריינג' 1965  
Strange, G. 1965. *Palestine under the Moslems. A Descriptions of Syria and the Holy Land from A.D. 650 to 1500*. Boston and New York.

ספראי תשמ"א  
ספראי, ז'. תשמ"א. ארץ ישראל בגיאוגרפיה של קלאודיוס פטולמאוס. בר אילן י"ח–י"ט: 270–286.

עמית תשס"ב  
עמית, מ'. תשס"ב. תולדות הקיסרות הרומית. ירושלים.

יותם טפר | "מגידו וקורין לו לג'ון": זיכרון ושכחה בטופונומיה ובמצמא – מרחב לגיו/כפר עותנאי

עמיתי-פרייס 2007  
עמיתי-פרייס, נ'. 2007. **המנהל של ארץ ישראל בתקופה האומיית וראשית העבאסית על פי החותמות והמצמא הארכיאולוגי הקטן** (עבודה לתואר דוקטור, אוניברסיטת בן-גוריון בנגב). באר שבע.

פאולין 1992  
Paulien, J. 1992. Armageddon. In: Freedman, D.N., ed. *The Anchor Yale Bible Dictionary*, 1. Yale: 394–395.

פדלטו 1988  
Fedalto, G., ed. 1988. *Hierarchia ecclesiastica orientalis: Series episcoporum ecclesiarum christianarum orientalium II: Patriarchatus, Alexandrinus, Antiochenus, Hierosolymitanus*. Padova.

פטרסון 2001  
Petersen, A.D. 2001. *A Gazetteer of Buildings in Muslim Palestine 1* (British Academy Monographs in Archaeology 12). Oxford.

פראוור תשל"ד  
פראוור, י'. תשל"ד. ר' אשתורי הפרחי - ראשון לחוקרי ארץ-ישראל. במלאת 650 לספרו "כפתור ופרח". בתוך: אבירם, י', עורך. **ארץ שומרון, הכינוס הארצי השלושים לידיעת הארץ**. ירושלים: 106–113.

פרינגל 1998  
Pringle, D. 1998. *The Churches of the Crusader Kingdom of Jerusalem: A Corpus II: L-Z* (Excluding Tyre). Cambridge, U.K.

פרס 1956–1948  
פרס, י'. 1956–1948. **ארץ ישראל אנציקלופדיה טופוגרפית היסטורית**, א-ד. ירושלים.

צ'דוויק וג'יבסון 2013  
Chadwick, A.M. and Gibson, C.D., eds. 2013. *Memory, Myth and Long-Term Landscape Inhabitation*. Oxford.

ציטרין-סילברמן 2010  
Cytryn-Silverman, K. 2010. *The Road Inns (Khāns) in Bilād al-Shām* (BAR International Series 2130). Oxford.

צפריה תשמ"ב  
צפריה, י'. תשמ"ב. הפרובינציות בארץ-ישראל – שמות, גבולות ותחומי מינהל. בתוך: ברס, צ' ספראי, ש', צפריה, י' ושטרן, מ', עורכים. **ארץ ישראל מחורבן בית שני ועד הכיבוש המוסלמי**, א. ירושלים: 350–386.

צפריה, די סגני וגרין 1994  
Tsafirir Y., Di Segni, L. and Green, J. 1994. *Tabula Imperii Romani; Iudaea-Palaestina: Eretz Israel in the Hellenistic, Roman and Byzantine Periods; Maps and Gazetteer*. Jerusalem.

קאסטו 1954  
קאסטו, מ"ד. 1954. זכריה. בתוך: קאסטו, מ"ד, עורך. **אנציקלופדיה מקראית ב**. ירושלים: 923–929.

- קדמון תשנ"ד  
קדמון, נ'. תשנ"ד. **טופונומסטיקון: ספר השמות הגיאוגרפיים בישראל**. ירושלים.
- קולינס 1992  
Collins, A.Y. 1992. Revelation, Book of. In: Freedman D.N., ed. *The Anchor Yale Bible Dictionary*, 5. Yale: 604–708.
- קונדר 1891  
Conder, C.R. 1891. *Palestine*. London.
- קונדר וקיצ'נר 1882  
Conder, C.R. and Kitchener, H.H. 1882. *The Survey of Western Palestine II: Samaria*. London.
- קליין תשל"ח  
קליין, ש'. תשל"ח (מהדורה מצולמת). **ספר היישוב**. ירושלים.
- קליין 2001  
Cline, E.H. 2001. *The Battles of Armageddon: Megiddo and the Jezreel Valley from the Bronze Age to the Nuclear Age*. Toronto.
- קמפינסקי 1993  
קמפינסקי, א'. 1993. **מגידו עיר-מדינה כנענית ומרכז ממלכתי ישראלי**. תל אביב.
- קמפמאייר 1893–1892  
Kampffmeyer, G. 1892–1893. Alte Namen im heutigen Palästina und Syrien. *Zeitschrift des Deutschen Palästina-Vereins* 15: 1–33, 65–116; 16: 1–71.
- קנדי ופלהאט 2008  
Kennedy, D. and Falahat, H. 2008. Castra Legionis VI Ferratae: A Building Inscription for the Legionary Fortress at Udruch near Petra. *Journal of Roman Archaeology* 21: 150–169.
- קרויזר 2004  
קרויזר, ד'. 2004. "חזרה לשליטת התחנה": פרשת תכנון מבצרי המשטרה (טגארטים) בארץ-ישראל, **קתדרה** 111: 95–128.
- רובינסון וסמית' 1841  
Robinson, E. and Smith, E. 1841. *Biblical Researches in Palestine, Mount Sinai and Arabia Petraea, a Journal of Travels in the Year 1838*. I–III. London.
- רול תשל"ו  
רול, י'. תשל"ו. מערך הדרכים הרומיות בארץ ישראל. **קדמוניות** 34–35: 38–50.
- ריאה 1980  
Rea, J. 1980. The Legio II Trajana in Judaea? *Zeitschrift für Papyrologie und Epigraphik* 38: 220–222.
- ריאה 1996  
Rea, J.R. 1996. *The Oxyrhynchus Papyri*, 63. London.

יותם ספרן | "מגידו וקורין לו לג'ון": זיכרון ושכחה בטופונומיה ובממצא – מרחב לגיו/כפר עותנאי

ריטרלינג 1925

Ritterling, C. 1925. Legio VI Ferrata. In: Pauly, A.F. and Wissowa, G., eds. *Realencyclopädie der Klassischen* 12.2. Stuttgart: 1587–1596.

רמזי 1916

Ramsay, W.M. 1916. Colonia Caesarea (Pisidian Antioch) in the Augustan Age. *The Journal of Roman Studies* 6: 83–134.

שוורץ 2015

שוורץ, ע'. 2015. במפתו וברגליו – על אשתורי הפרחי כגאוגרף היסטורי. בתוך: רוזנסון, י' וגליקסברג, ש', עורכים. **רבי אשתורי הפרחי חלוץ חוקרי ארץ ישראל – הגות, היסטוריה, ריאליה**. ירושלים.

שומאכר 1903

Schumacher, G. 1903. Die ägyptische Hauptstrasse von der Ebene Saron bis zur Ebene Jesreel. *Mitteilungen und Nachrichten des Deutschen Palaestina-Vereins*: 4–10.

שומאכר 1908

Schumacher, G. 1908. *Tell el-Mutesellim, 1*. Leipzig.

שחר תשנ"ו

שחר, י'. תשנ"ו. **התיאורים הגיאוגרפיים של ארץ ישראל בספרי יוסף בן מתתיהו זיקתם למסורות התלמודיות ולספרות ההלניסטית-רומית** (עבודה לתואר דוקטור, אוניברסיטת תל אביב). תל אביב.

שצמן תשמ"ג

שצמן, י'. תשמ"ג. **הצבא הרומי מאוגוסטוס עד אדריאנוס**. בתוך: רפפורט, א', עורך. **ההיסטוריה של עם ישראל. יהודה ורומא – מרידות היהודים**. ירושלים: 265–282.

שצמן תשפ"א

שצמן, י'. תשפ"א. **הדוקס והצבא הרומי בארץ ישראל**. ירושלים.

שרון 1982

שרון, מ'. 1982. **החאנים בארץ ישראל, היבט גיאוגרפי-היסטורי**. קרדום 20: 117–123.

שרוני 1987

שרוני, א'. 1987. **המילון המקיף ערבי-עברי**. תל אביב.

תומסן 1907

Thomsen, P. 1907. *Loca Sancta*. Halle.

תומסן 1917

Thomsen, P. 1917. *Übersichtskarte der römischen Strassen mit ihren Meilensteinen in den Provinzen Syria, Arabia und Palaestina*.